

DATE NOI DESPRE EMISIUNILE DIVIZIONARE MOLDOVENEȘTI BĂTUTE DE PETRU I (CCA 1375-1391/1392)

Lilia Dergaciova*

Cuvinte cheie: *Principatul Moldovei, Cnezatul Podoliei, Regatul Ungar, Petru I, Ludovic I Anjou, sistemul monetar moldovenesc, jumătăți de groși.*

Keywords: *The Principality of Moldova, Duchy of Podolia, Kingdom of Hungary, Peter I, Louis I Anjou, The Moldovan Monetary System, Half Groats.*

Rezumat: *Subiectul acestui articol îl reprezintă emisiunile monetare divizionare ale lui Petru I. Recent, în colecții private din Ucraina au fost identificate două piese noi de acest gen (nr. 1-2). Ele completează lista exemplarelor deja introduse în circuitul științific. Printre ele se regăsește o monedă provenită dintr-o colecție bucovineană (nr. 4), două exemplare din tezaurul Buruienești (nr. 5-6) și o piesă din așa-zisul „fond Moscova”, din vechea colecție a Cabinetului Numismatic al Bibliotecii Academiei Române (nr. 3).*

Pentru cele șase piese în discuție au fost elaborate criterii tipologice care s-au dovedit a fi strâns legate de tipologia groșilor, nominal de bază al sistemului monetar moldovenesc. Din datele obținute rezultă că pentru aversuri avem două tipuri principale (I și III), cu două subtipuri (B și F), în timp ce reversurile reprezintă trei subtipuri a două tipuri diferite (Ba al tipul I, Bb și Ea al tipului II). Monedele din catalogul nostru au fost bătute cu șase perechi de matrițe, fără a avea o legătură între ele. Analiza iconografică a pieselor, prezentată în planșa II, sugerează cronologia relativă a emisiunilor monetare. Conform acesteia, emisiunile cu aversurile ce au șapte flori de crin, de la tipul IB, pot fi considerate mai timpurii (nr. 1-5), iar cele cu cinci flori de crin, de la tipul IIIF, mai târzii (nr. 6).

Analiza metrologică a pieselor indică o greutate medie a lor de 0,28 grame și un diametru de 12,5 mm. Această greutate medie reprezintă circa o treime din greutatea pieselor epigrafe cunoscute. Deocamdată, având datele incomplete, este dificil de identificat standardul metrologic impus de stat pentru aceste emisiuni. Trebuie să precizăm că echivalentul pieselor de acest gen se regăsește în sistemul metrologic polono-maghiar, în perioada când cele două regate au intrat în uniunea personală a lui Ludovic I, între 1370 și 1382.

Pentru datarea emisiunilor divizionare trebuie luate în considerare două repere: limita cronologică inferioară, legată de crearea sistemului monetar moldovenesc, între 1379-1380/1382 și limita superioară, fixată de ascunderea tezaurului de la Buruienești, eveniment care ar putea fi plasat în jurul anilor 1385/1386. De asemenea, credem că introducerea emisiunilor divizionare în sistemul monetar moldovenesc s-ar fi petrecut înainte de anul 1382, în perioada când Principatul se mai

* Cabinetul Numismatic al Bibliotecii Academiei Române.

afla sub puternica influență a regatului polono-maghiar, fiind antrenat în uniunea monetară creată de Ludovic I.

Emiterea concomitentă a celor două valori nominale moldovenești – groși și jumătăți de groși de același tip și executate de către aceiași gravori – trebuie să se fi întins pe o perioadă de câțiva ani. Astfel că este posibil ca baterea pieselor divizionare să se fi prelungit și în primul sau chiar primii ani de domnie ai Mariei de Anjou. În stadiul actual al cercetării, folosind repere istorice pe care le avem la îndemână, optăm pentru o perioadă mai largă de datare, ce poate fi situată în jurul anului 1382, respectiv cu unul, maxim doi ani înainte și după data aceasta.

Abstract: *The article at hand discusses the Moldovan divisional coins of Peter I. Recently, two new pieces from Ukrainian private collections were identified (nos. 1-2). They complete the list of already published coins. Among them there is an item from a private collection in Bucovina (no. 4); two pieces from Buruienești coin hoard (nos. 5-6) and one more coin from the so-called "Moscow fund", kept in the old collections of the Numismatic Department, The Library of the Romanian Academy (no. 3).*

Data on six coins allow us to propose some typological criteria, which are closely related to the typology of the Groats, basic currency of the Moldovan monetary system (see plate I). According to them, for obvers there are known two types (I and III) with two subtypes (B and F), for reverse – three subtypes of two major types (Ba of the type I, Bb and Ea of the type II). Coins were struck with six pairs of dies, without any connection between them. The iconographic analysis of the coins, expressed in plate II, shows the chronology of the monetary issues. According to it, the earliest obverses are those with seven Fleur-de-lis of IB type (no. 1-5), the latest one – with five Fleur-de-lis of IIIF type (no. 6).

According to the metrological data, the average weight of the coins is 0.28 gram with an average diameter of 12.5 mm. This average weight represents about one-third part of the Groats weight. These data support the idea that divisional items were minted following a certain metrological standard. At the moment, it's hard to identify the standard set by the state, due to the incomplete data we have at hand. The equivalent of the coins of this kind can be found in the Polish-Hungarian monetary system under the reign of Louis I between 1370 and 1382.

To solve the problem in dating our coins two important marks can be taken into consideration: the lower chronological limit, related to the creation of the Moldovan monetary system in the period 1379-1382 and the upper one, set by the date of hiding of the Buruienești hoard, placed around 1385/1386. In our opinion, the introduction of divisional specimen took place before 1382, during the period when the Principality was still under the strong influence of the Polish-Hungarian union of Louis I.

Minting of Moldovan coins – groats and half groats, of the same type and same iconographic execution, could have lasted for a period of several years. This allows us to consider that the minting of the divisional coins continued in the first year or even the first years of Maria Anjou's reign. At the current stage of research, we opt for a longer dating period, which can be set around 1382, respectively with one-two years before and after this date.

Scopul acestui articol este semnalarea a două noi piese divizionare atribuite lui Petru I (catalog, nr. 1-2). Piesele de acest tip sunt considerate rarități și, pentru a înțelege

importanța lor, am dori să începem cu o notă bibliografică scurtă, reluând discuția asupra exemplarelor deja publicate. Ele sunt patru la număr (catalog, nr. 3-6). Le vom prezenta în ordinea cronologică în care ele au fost publicate, după care vom descrie și cele două exemplare noi. În continuarea discuțiilor vom generaliza informațiile adunate, propunând criterii tipologico-cronologice pentru cele șase exemplare cunoscute în prezent, discutând spre finalul studiului nostru și despre perioada lor de emisie.

Descrierea primei monede introduse în circuitul științific a fost dată de Rudolf Gassauer într-o revistă a liceului „Ștefan cel Mare” din Suceava¹. La momentul semnării articolului, în 1933, piesa se afla într-o posesie privată, fiind descoperită împreună cu alte nouă exemplare moldovenești, cel mai probabil undeva în Bucovina. Autorul nu a dat descrierea detaliată a monedei, trecând doar datele metrologice ale acesteia (0,24 grame, 12 mm). Din comentariu reieșea că piesa a fost bătută, împreună cu celelalte exemplare divizionare, în timpul domniei lui Alexandru I. Totodată autorul a specificat că unele asemănări cu piesele lui Petru I și Ștefan I lasă posibilitatea atribuirii ei nu numai lui Alexandru I, ci și acestor domnitori. Prudența este explicabilă, deoarece la momentul publicării articolului, autorul nu avea nicio analogie directă la care putea să se raporteze. Informația despre moneda avută în vedere putea fi dată uitării dacă nu exista și desenul ei, realizat de Silvia Bendas-Biesiadowski² (pl. I.4b). Datorită acestui desen, elaborat la un nivel artistic înalt, cu redarea foarte reușită a elementelor esențiale, piesa a fost ulterior observată de Octavian Iliescu. Într-o notă din articolul semnat în 1957, el își exprimă opinia că piesa respectivă poate fi atribuită, evident până la o analiză mai aprofundată, unui alt emitent decât acela menționat de R. Gassauer³. În lucrările publicate în 1964⁴ și 1970⁵, atribuirea acesteia lui Petru I devine din ce în ce mai sigură, fiind clar exprimată într-o lucrare semnată un deceniu mai târziu, părerea lui Octavian Iliescu fiind definitivată, se pare și sub influența opiniei lui Octavian Luchian, menționată în catalogul de monede moldovenești din 1977⁶. În 1980, O. Iliescu reia discuția asupra piesei publicate de R. Gassauer și o atribuie emisiunilor timpurii ale lui Petru I⁷. Pe post de analogie, autorul citat se folosește de desenul unui groș al lui Petru, ale cărui imagini au fost realizate cu concursul aceluiași gravor ce a contribuit și la elaborarea matrițelor pentru piesa bucovineană. Se exprimă ideea că emiterea monedelor divizionare a avut loc în perioada 1377-1380⁸, ele făcând parte din emisiunile timpurii ale lui Petru I, bătute la scurt timp după anul 1377⁹. Echivalentul acestei valori nominale putea fi un denar polonez cu greutatea medie de 0,24-0,25 grame, bătut de Cazimir al III-lea (1333-1370) între anii 1368-1370, sau cel emis de Jadwiga (1384-1399) în perioada 1384-1386¹⁰. Raritatea pieselor de acest fel, în opinia

¹ Gassauer 1933, p. 8.

² Gassauer 1933, p. 9, fig. 9.

³ Iliescu 1957, p. 234, nota 1.

⁴ Iliescu 1964, p. 85 și nota 3; vezi, de asemenea și Iliescu 1997, p. 77.

⁵ Iliescu 1970, p. 26.

⁶ MBR 1977, p. 43 într-o observație foarte succintă, fără implicarea desenului piesei publicate de R. Gassauer.

⁷ Iliescu 1980, p. 87-88.

⁸ Iliescu 1964, p. 85; vezi, de asemenea și Iliescu 1997, p. 77.

⁹ Iliescu 1980, p. 90.

¹⁰ Iliescu 1980, p. 88 și nota 18.

lui O. Iliescu, se explică prin lipsa „unei nevoi stringente de numerar cu o valoare nominală atât de redusă”¹¹.

Următoarele două piese provin din tezaurul găsit la Buruienești, com. Doljești, jud. Neamț, în anul 1985. Tezaurul nu este publicat în întregime, iar informațiile preliminare asupra structurii lui, ale circumstanțelor de descoperire și unele observații asupra pieselor mai relevante îi aparțin Elenei Petrișor, fiind semnalate într-un articol din revista muzeului de la Piatra Neamț, „Memoria Antiquitatis”, în anii 1980-1982¹².

Conform investigațiilor mai recente, tezaurul conține 1825 de monede, 30 de lingouri și cinci obiecte de podoabă. Din cele 1825 de piese, 1810 au fost emisiuni moldovenești ale lui Petru I, altele provenind din sistemele monetare ale Țaratului Bulgar, Țării Românești, Rusiei de Halici, Cnezatului Podoliei și Regatului Ungariei¹³. Tezaurul a fost ascuns în jurul anilor 1385/1386. În susținerea acestei date vin emisiunile monetare, dintre care cele mai recente sunt piesele maghiare ale Mariei I, bătute în 1382-1385, precum și o știre despre prădarea unor negustori bogați în Moldova, ce apare într-o scrisoare din 1386 a lui Roman I¹⁴.

Despre cele două piese divizionare ale lui Petru I, Elena Petrișor menționează că prima dintre ele, cu greutatea de 0,23 grame și diametrul de 12,8 mm (inv. 2993 F) este similară cu cea publicată de Rudolf Gassauer în 1933 (cu descriere succintă, fără alte detalii sau ilustrație), iar cealaltă, cu greutatea de 0,22 grame și diametrul de 13,5 mm (inv. 2994 F), prezintă un tip inedit. Piesa considerată de Elena Petrișor a fi de tip inedit apare ilustrată într-una dintre planșe¹⁵. Ea se află într-o stare foarte proastă de conservare, ceea ce o determină pe autoare s-o descrie ca având cinci flori de crin în cartierul II al scutului, un cap de bour completat de o semilună aflată în partea dreaptă și o roză în senestră, ultima fiind așezată mai spre ochi. În concluzie se exprimă ideea că monedele de acest gen „nu erau” bătute „din necesități economice”, ci „au fost emise într-un număr restrâns, iar fragilitatea le-a ajutat să se degradeze foarte repede în pământ”¹⁶.

Ultima, a patra piesă, provine din vechea colecție a Cabinetului Numismatic al Bibliotecii Academiei Române, din așa-zisul „fond Moscova” (pl. I.3a). Ea a făcut obiectul unui studiu al Katiușei Pârvan în perioada când fondul se afla în custodie la Muzeul Național de Istorie a României. Piesa a fost publicată cu o descriere amănunțită, cu date metrologice, a fost analizată compoziția aliajului¹⁷. În baza investigațiilor întreprinse, precum și a datelor despre piesele provenite din tezaurul de la Buruienești, Katiușa Pârvan a exprimat opinia că baterea pieselor de acest gen nu s-a făcut „din nevoia acută de numerar, Moldova fiind departe de a avea o economie monetară generalizată”, ci mai degrabă „pentru scopuri de ceremonial” („mărunțiș” aruncat

¹¹ Iliescu 1980, p. 90.

¹² Pentru detalii vezi Petrișor 1980-1982, p. 171-183.

¹³ Pentru structura actualizată a tezaurului vezi: Dergaciova, Dumitroaia 2015, p. 12-13; Рябцева 2015, p. 14-17; Boldureanu 2015, p. 18-19.

¹⁴ Petrișor 1980-1982, p. 181.

¹⁵ Petrișor 1980-1982, p. 190, fig. 7.2.

¹⁶ Petrișor 1980-1982, p. 180.

¹⁷ Pârvan 2002, 189-190, p. 192, 195, fig. 1.

„săracilor”¹⁸. Pentru anii de emisie a fost propusă perioada 1382-1386, cu precizarea: „mai aproape de anul 1386”¹⁹.

Datelor introduse în circuitul științific li se alătură și părerea lui Ernest Oberländer-Târnoveanu, recent expusă într-o lucrare care prezintă foarte succint evoluția sistemului monetar moldovenesc²⁰. Conform acestei opinii, piesele divizionare ale lui Petru I au fost emise înainte de 1383 și nu au jucat un rol real în circulația de fiecare zi. Neavând un nominal echivalent în sistemul Rusiei Rutene (modelul căreia a fost adoptat și de Moldova), monedele aflate în discuție corespundeau mai degrabă denarului din sistemul monetar al Coroanei poloneze, valorând cca 1/6 de gros²¹.

Recent am reușit să identificăm alte două exemplare aflate în sursele Web (catalog, nr. 1-2 și pl. I.1a-2a). Ele sunt păstrate în colecții private din Ucraina. Din păcate, circumstanțele descoperirii nu ne sunt cunoscute, se știe doar că una dintre ele provine din regiunea Odesa, deci este posibil să fi fost găsită în partea de sud a spațiului pruto-nistrean. Pentru acest exemplar dispunem și de date metrologice, greutatea de 0,29 grame și diametrul de 12,5 mm (catalog, nr. 1). Pentru cealaltă piesă datele lipsesc. Cu toate acestea, starea foarte bună de conservare a ambelor exemplare ne-a permis descifrarea tuturor elementelor și elaborarea desenelor tehnice (pl. I.1b-2b). Aversurile și reversurile sunt similare: pe avers se află un scut despicat ce are șapte flori de crin în cartierul II, un subtip ce se definește prin câte o floare de crin plasată pe cele trei părți laterale ale scutului; pe revers se află capul de bour cu roza în dextra și semiluna în senestra. Piesele sunt elaborate cu două perechi de matrițe diferite. Confruntarea iconografiei de pe monedele în discuție cu celelalte exemplare publicate anterior ne-a îndemnat să elaborăm criterii tipologice care vor contribui la stabilirea unei cronologii relative a celor șase exemplare analizate.

Înainte de a trece la discutarea acestor detalii se cuvin câteva precizări privind credibilitatea informațiilor recuperate pentru primele patru monede. Pentru piesa găsită în Bucovina este valabil doar desenul ei, publicat în anul 1933. În prezent nu se cunoaște colecția în care se află piesa, ceea ce exclude fotografierea ei. În analiza de mai jos va fi folosit doar desenul acesteia, elaborat de Silvia Bendas-Biesiadowski (pl. I.4b). În privința monedelor provenite din tezaurul de la Buruienești menționăm că, în urma acordului încheiat cu colaboratorii Muzeului Național de Istorie și Arheologie a Complexului Muzeal Național Neamț, din Piatra-Neamț în vederea publicării acestui tezaur²², am reușit să prelucrăm toate piesele din care este compus depozitul. În rândurile de mai jos vor fi prezentate imaginile celor două piese anepigrafe (pl. I.5a-6a), în baza cărora au fost realizate și desenele lor (pl. I.5b-6b). Într-o situație nefavorabilă rămâne piesa din „fondul Moscova”, care se afla în custodie temporară la MNIR, unde se păstrează și în prezent. Neavând acces la piesa respectivă, reproducem aici imaginea ei preluată din articolul Katiușei Pârvan (pl. I.3a), în baza căreia am elaborat și un desen (pl. I.3b). Prin urmare, cele șase piese în discuție au fost supuse unei analize tipologice.

¹⁸ Pârvan 2002, p. 190 și nota 12.

¹⁹ Pârvan 2002, p. 190 și nota 9.

²⁰ Oberländer-Târnoveanu 2010, p. 411.

²¹ Oberländer-Târnoveanu 2010, p. 411.

²² Acordul a fost încheiat cu regretatul Gh. Dumitroaia, echipa fiind compusă din D. Nicola, D. Mihăilescu, S. Reabțeava, A. Boldureanu și L. Dergaciova.

Pe parcursul investigației am constatat însă că tipologia lor este strâns legată de cea a groșilor, nominal de bază al sistemului monetar moldovenesc care, la rândul lui, este unul foarte complex și nu poate fi prezentat aici în întregime²³. De aceea ne vom limita la două criterii principale, definirea tipului și subtipului, care sunt utile pentru încadrarea monedelor anepigrafe în tipologia generală a emisiunilor lui Petru I. Criteriile tipologice au fost elaborate separat pentru avers și revers²⁴.

Tipologia aversurilor este strâns legată de scutul despicat și numărul florilor de crin ce apar în cartierul II al scutului. La emisiunile epigrafe, numărul lor variază de la șapte până la două, respectiv tipul **I – VI**, cele mai timpurii fiind emisiunile cu șapte, iar cele mai târzii – cele cu două flori de crin. Elementele ce apar deasupra și pe părțile laterale ale scutului caracterizează subtipurile. Am reușit să identificăm nouă subtipurile care se prezintă în felul următor: fără elemente heraldice deasupra, la dreapta și la stânga scutului (**A**), câte o floare de crin deasupra, la dreapta și la stânga scutului (**B**), câte un punct deasupra, la dreapta și la stânga scutului (**C**), mai multe linii la dreapta scutului (**D**), roza din cinci petale deasupra scutului (**E**), o floare de crin deasupra scutului (**F**), o floare de crin deasupra scutului, la dreapta scutului trei flori de crin plasate una sub alta (**G**), două liniuțe încrucișate înclinate deasupra scutului (**H**), un punct deasupra scutului (**I**).

Tipologia reversurilor, la baza cărora se află capul de bour, în mare parte se datorează mobilelor heraldice care se regăsesc la dextra și la senestra capului, sau diferitelor combinații între ele. Pot fi distinse două tipuri principale, tipul **I**, în care capul de bour este însoțit de o stea între coarne, cu diverse mobile în dextra și semiluna în senestra; și tipul **II** – în care capul de bour însoțit de o stea între coarne are mobile adiacente plasate inversat, cu semiluna în dextra și diverse mobile în senestra. Subtipurile identificate pentru piesele epigrafe sunt șapte la număr (A-G): **A** – roza din șase puncte sau petale alungite la dextra (**Aa**) sau senestra (**Ab**); **B** – roza din cinci puncte sau petale alungite la dextra (**Ba**) sau senestra (**Bb**); **C** – roza din cinci puncte la dextra, semiluna cu un punct la mijloc la senestra; **D** – o floare de crin la dextra (**Da**) sau senestra (**Db**); **E** – un lujer terminat cu o floare de crin ce iese din botul bourului la senestra (**Ea**), combinat cu trei puncte (**Eb**) sau un lujer terminat cu o floare de crin ce iese din botul bourului la senestra și o roză la dextra (sub semiluna) (**Ec**); **F** – trei puncte mari ce formează un triunghi la dextra (**Fa**) sau senestra (**Fb**); **G** – fără elemente (doar un punct) la dextra.

Conform criteriilor întocmite pentru groși, tipologia emisiunilor divizionare cunoscute în prezent se prezintă în felul următor, pentru aversuri:

Tip general:

I – șapte flori de crin;

III – cinci flori de crin.

Subtipuri:

B – câte o floare de crin deasupra, la dreapta și la stânga scutului;

F – o floare de crin deasupra scutului.

²³ Datele acestea urmează a fi publicate în primul volum dintr-o lucrare în patru volume dedicată monedei moldovenești emise în secolele XIV-XVII.

²⁴ Fața cu scutul despicat a fost considerată drept avers, iar fața cu capul de bour – drept revers. Pentru lista bibliografică și discuțiile asupra problemei vezi Дергачева 2019, p. 108-122.

pentru reversuri:

Tip general:

I – cap de bour însoțit de o stea între coarne; la dextra diverse mobile, la senestra semiluna;

II – cap de bour însoțit de o stea între coarne; la dextra semiluna, la senestra diverse mobile.

Subtipuri:

B – roza din cinci puncte sau petale alungite la dextra (**Ba**) sau senestra (**Bb**);

Ea – un lujer terminat cu floarea de crin ce iese din botul bourului la senestra.

Reieșind din tipologia de mai sus, cele șase exemplare din catalogul nostru se repartizează în felul următor:

IB – **IBa** (nr. 1-2);

IB – **IIBb** (nr. 3-5);

IIIF – **II Ea** (nr. 6).

CATALOG

Petru I (cca 1375-1391/1392)

Jumătăți de groși

IB – IBa

Av. Scut despicat: I – trei fascii; II – șapte flori de crin, așezate în două rânduri verticale 4/3; câte o floare de crin deasupra, la dreapta și la stânga scutului; cerc perlat.

Rv. Cap de bour, stea cu cinci raze între coarnele convergente, roza din cinci puncte la dextra, semiluna la senestra; cerc perlat.

1. AR, 0,29 g, 12,5 mm, 6h, ruptă din margine; numărul punctelor din care este formată roza de pe revers nu poate fi stabilit cu precizie.

Regiunea Odesa. Colecție privată, Ucraina.

[http://oldstory.info/index.php?/topic/60866-](http://oldstory.info/index.php?/topic/60866-%d0%bf%d0%be%d0%bb%d1%83%d0%b3%d1%80%d0%be%d1%88-7-%d0%bb%d0%b8%d0%bb%d0%b8%d0%b9/)

[%d0%bf%d0%be%d0%bb%d1%83%d0%b3%d1%80%d0%be%d1%88-7-](http://oldstory.info/index.php?/topic/60866-%d0%bf%d0%be%d0%bb%d1%83%d0%b3%d1%80%d0%be%d1%88-7-%d0%bb%d0%b8%d0%bb%d0%b8%d0%b9/)

[%d0%bb%d0%b8%d0%bb%d0%b8%d0%b9/](http://oldstory.info/index.php?/topic/60866-%d0%bf%d0%be%d0%bb%d1%83%d0%b3%d1%80%d0%be%d1%88-7-%d0%bb%d0%b8%d0%bb%d0%b8%d0%b9/) (vizitat 1.09.2017, acest exemplar, nr. 1).

2. AR, ? g, cca 13 mm, ?h; imaginea aversului imprimată neclar.

Colecție privată, Ucraina.

[http://oldstory.info/index.php?/topic/60866-](http://oldstory.info/index.php?/topic/60866-%d0%bf%d0%be%d0%bb%d1%83%d0%b3%d1%80%d0%be%d1%88-7-%d0%bb%d0%b8%d0%bb%d0%b8%d0%b9/)

[%d0%bf%d0%be%d0%bb%d1%83%d0%b3%d1%80%d0%be%d1%88-7-](http://oldstory.info/index.php?/topic/60866-%d0%bf%d0%be%d0%bb%d1%83%d0%b3%d1%80%d0%be%d1%88-7-%d0%bb%d0%b8%d0%bb%d0%b8%d0%b9/)

[%d0%bb%d0%b8%d0%bb%d0%b8%d0%b9/](http://oldstory.info/index.php?/topic/60866-%d0%bf%d0%be%d0%bb%d1%83%d0%b3%d1%80%d0%be%d1%88-7-%d0%bb%d0%b8%d0%bb%d0%b8%d0%b9/) (vizitat 1.09.2017, acest exemplar, nr. 2).

IB – IIBb

Av. Scut despicat: I – trei fascii; II – șapte flori de crin, așezate în două rânduri verticale 4/3; câte o floare de crin deasupra, la dreapta și la stânga scutului; cerc perlat.

Rv. Cap de bour, stea cu cinci raze între coarnele convergente, semiluna la dextra, roza din cinci puncte la senestra; cerc perlat.

3. AR (Ag 530‰, Cu 450‰, Au urme, Pb 70‰, Fe 80‰, Sb 2,4‰), 0,18 g, 12x8 mm, 10 h, fragmentată, cu lipsa unui fragment pe care trebuia să apară floarea de crin plasată în dreapta scutului.

„Fond Moscova”, CNBAR. MNIR, inv. Pv. 783/2711/78. Pârvan 2002, p. 192, nr. 1; p. 195, nr. 1 publicată cu imaginea, descrierea amănunțită și date tehnice.

4. AR, 0,24 g, 12 mm, ?h; baterea descentrată a aversului, din cauza căreia nu se vede partea inferioară a imaginii, rămânând în afara câmpului monetar cea de-a treia fascie din cartierul I și cea de-a șaptea floare de crin din cartierul II al scutului, precum și o floare de crin din stânga lui.

Bucovina, ante 1933. Gassauer 1933, p. 8 fără descriere, dar cu date tehnice; piesa este reprodusă în desenul pe o planșa-anexă sub nr. 9.

5. AR, 0,27 g, 13x12,8 mm, ?h; imaginile ambelor fețe bine conservate cu excepția câmpului II al scutului, în care nu se distinge foarte clar cea de-a treia floare de crin din primul rând vertical.

Tezaur Buruienești, 1985. MIAPN, inv. 521.1494 (inv. vechi 2993 F). Petrișor 1980-1982, p. 180 cu date metrologice (0,23 g, 12,8 mm), dar fără descriere sau reproducere vizuală, menționând doar că piesa seamănă cu cea publicată de R. Gassauer în 1933.

III F – II E a

Av. Scut despicat: I – trei fascii, dintre care doar cea de-a treia poate fi clar destinsă; II – cinci flori de crin, așezate în două rânduri verticale, 3/2; o floare de crin deasupra scutului; cerc perlat.

Rv. Cap de bour, stea cu cinci raze între coarneaule convergente, semiluna la dextera, urma unui element floral care poate fi asociat cu un lujer terminat cu o floare de crin ce iese din botul bourului la senestra; cerc perlat.

6. AR, 0,24 g, 13x12,8 mm, ?h; piesa prost conservată, cu lipsuri de metal din mijlocul pastilei.

Tezaur Buruienești, 1985. MIAPN, inv. 521.1495 (inv. vechi 2994 F). Petrișor 1980-1982, p. 180 cu date metrologice și descrierea incompletă (0,22 g, 13,5 mm; fără floarea de crin de deasupra scutului), menționând totodată că în senestra capului de bour pe revers se află o roză așezată mai spre ochi; p. 190, fig. 7.2 cu imaginea piesei care însă nu permite descifrarea tuturor elementelor.

Un groș ajustat la margine până la dimensiunea unei jumătăți de groș

Av. Scut despicat: I – trei fascii, II – două flori de crin, așezate în două rânduri verticale, 1/1; cerc perlat. Urme ale legendei din cerc perlat exterior nu se văd.

Rv. Cap de bour, stea cu cinci raze între coarneaule convergente, roză cu cinci raze la dextera, semiluna la senestra; cerc perlat. Urme ale legendei din cerc perlat exterior nu se văd.


Analogii pentru monede întregi de acest tip: MBR 1977, p. 53-54, cf. nr. 215-253.

7. AR 0,30 g, 10 mm, cu margini abrupte, de formă neregulată.

Bârlinți, satul dispărut aflat între localitățile Oprișeni și Stârcea, pe malul stâng al râului Cotovăț, aproximativ la vreo 500 – 600 metri de la vărsarea acestuia în râul Siret, r-nul Hliboca, reg. Cernăuți, Ucraina, 06.03.2015. MȘAEO. Boldureanu 2015, p. 320; Bodnariuc *et alii* 2020, nr. 2.

Din cele prezentate rezultă câteva observații importante, și anume că pentru un număr de piese atât de mic avem o tipologie destul de diversificată. Pentru aversuri avem două tipuri principale (I și III) cu două subtipuri (B și F), în timp ce reversurile țin de trei subtipuri a două tipuri diferite (Ba al tipului I, Bb și Ea al tipului II). Mai mult decât atât, cele șase piese au fost bătute cu șase perechi de matrițe, fără a avea o legătură între ele. Tipologia destul de variată a acestor valori nominale, cu folosirea mai multor perechi de matrițe, pledează pentru ideea că emiterea lor nu a fost una temporară, comandată ocazional în scopuri de ceremonial, cum a presupus K. Pârvan, ci a ținut de o producție monetară bătută în mod constant, fiind întinsă în timp și existând în paralel cu emisiunile epigrafe.

La această concluzie ne duce și analiza iconografică a monedelor cu pricina, exprimată în planșa II, pentru care au fost folosite doar desene valabile pentru toate piesele în discuție (fig. 1b-6b din pl. II). Acest lucru semnalează într-un mod evident evoluția reprezentărilor artistice de redare a imaginilor de avers și revers, din care rezultă implicarea câtorva meșteri-gravori. Cel mai probabil, ei au lucrat simultan sau se aflau sub puternică influență reciprocă. Evident că nu s-au păstrat nici numele gravorilor și nici măcar informații despre câte persoane au fost implicate în procesul tehnologic de producere a monedelor. Însă unele detalii iconografice, redată într-un anumit fel pe unele exemplare și executate complet altfel pe altele, ca semnătura a două persoane diferite, ne ajută la stabilirea mai multor stiluri de elaborare a imaginilor și la atribuirea lor unor meșteri diferiți. Din ceea ce am reușit să observăm pentru piesele noastre, menționăm următoarele:

Aversurile au mai multe trăsături comune (vezi aversuri, fig. 1b-6b de pe pl. II). O înrudire puternică se observă între piesele cu nr. 1-2, 4-5 pe care florile de crin sunt executate într-un stil identic (mici, în formă de bentiță, cu petale lipite de talpă – ) (cf. pl. II.1b-2b, 4b-5b), impresia generală de înrudire între ele fiind definitivată și de trăsăturile scutului, foarte asemănătoare pe piesele cu nr. 1-2, 4-5 (cf. pl. II.1b-2b, 4b-5b), ce pot fi puse pe seama scuturilor ușor rotunjite în partea de jos, de tip spaniol, numit în germană *breiter Dreieckschild*²⁵, echivalentul în franceză fiind *Écu demi-cercle*²⁶. Redarea mai neglijentă a florilor de crin de pe piesa cu nr. 6, realizarea cărora nu mai permite identificarea tuturor elementelor din care sunt formate florile, înmulțite cu forma modificată a scutului, ce aparent ține de tipul scuturilor înguste de tip german *Dreieckschild*²⁷, în franceză numit *Écu triangulaire*²⁸, semnalează un alt mod artistic de elaborare (pl. II.6b). Cel mai probabil, meșterul care a lucrat la matrița de avers pentru piesa aceasta a fost influențat de munca predecesorilor lui, reflectată și în iconografia piesei cu nr. 5, pe care poate fi observată reducerea apăsată a formei scutului (pl. II.5b). Modul mai rudimentar de executare a florilor de crin poate fi observat și la piesa cu nr. 3, considerată de noi a fi una dintre cele mai timpurii emisiuni de acest gen (pl. II.3b). Acest mod de redare însă nu este caracteristic tuturor florilor care apar pe piesă, ci au un aspect mixt – în formă de bentiță și într-o formă mai rudimentară a trei bețișoare unite – ca și cum la elaborarea poansonelor pentru aceste elemente au contribuit

²⁵ Leonhard 1976, p. 124-125, nr. 8.

²⁶ Neubecker, Harmignies 1977, p. 76.

²⁷ Leonhard 1976, p. 124-125, nr. 2.

²⁸ Neubecker, Harmignies 1977, p. 76.

meșteri cu pregătire diferită sau gravorul se afla la începutul carierei, urmând să-și dezvolte capacitățile profesionale. Inclusiv forma scutului diferă de celelalte, fiind de tipul scuturilor late și ascuțite. Aversurile cu astfel de reprezentări se leagă de alte aversuri ale groșilor timpurii cărora le este caracteristică forma arhaică a legendelor de revers (vom preciza specificul lor în rândurile de mai jos).

Reversurile beneficiază de mai multe moduri de redare a capetelor de bovideu, formând câteva grupe (vezi reversuri, fig. 1b-6b de pe pl. II). Un grup compact este alcătuit din piesele cu nr. 1 și 2, cărora le este specifică redarea capului de bour cu botul pronunțat ovoidal, pe care pot fi distinse și două nări mici, rotunde, ușor alungite (pl. II.1b-2b). Următorul grup accentuat, în care intră imaginile de pe reversurile cu nr. 4 și 5 și care se leagă indirect de cel menționat mai sus, are capul de bour de aceleași proporții mici și atent elaborate, cu botul pronunțat de formă ovoidală cu o modificare esențială prin care partea de jos a acestuia este ușor ajustată din părțile opuse, procedeu prin care pot fi sugerate nările alungite ale bourului, care însă în aparență dau impresia unor boturi de formă trapezoidală (pl. II.5b) sau semi-trapezoidală (pl. II.4b). De acest grup se leagă piesa cu nr. 6, considerată de noi a face parte dintre cele mai târzii emisiuni, pe care capul de bour apare de aceleași proporții mici ca și înainte, însă trăsăturile lui devin din ce în ce mai înguste (modul de redare observat și pentru avers, specific acestui gravor). Inclusiv partea mai pronunțată a capului – botul bourului – capătă dimensiuni mici, iar nările sunt redată prin două adâncituri alungite, înguste, plasate opus una de alta, fiecare dintre ele formând un unghi de 45° (pl. II.6b). Atribuirea acestei monede emisiunilor mai recente este susținută și de apariția elementului vegetal la senestra capului, care poate fi identificat cu un fragment al florii de crin cu un lujer lung prins în gura bourului. Ultima piesă rămasă, cea notată cu nr. 3 (pl. II.3b), atestă trăsături similare cu reversurile notate cu 1 și 2, cu o singură abatere: capul bourului este de proporții relativ mai mari și ocupă toată suprafața internă a cercului perlat interior. Ca și în cazul aversurilor, modul iconografic de redare a imaginilor este mai rudimentar, aflat în proces de formare și, cu foarte mare probabilitate, îl precedă pe cel caracteristic reversurilor cu nr. 1-2 (cf. II.3b și II.1b-2b). Piesa divizionară aflată sub nr. 3 are analogii directe printre groșii care, la rândul lor, se leagă de emisiunile timpurii ale lui Petru I, cărora le este specifică legenda arhaică a titulaturii emitentului ce apare sub forma de WOITOS sau WOITOD (sau variantele ei), precum și folosirea în dextra capului de bour a unei roze formată din șase petale.

Astfel, studiind stiluri de redare a imaginilor, descrise poate prea detaliat, avem o imagine de ansamblu asupra pieselor divizionare cunoscute în prezent. Acestea arată în mod evident succesiunea tipurilor monetare, cele mai timpurii fiind piesele cu aversuri ce au șapte flori de crin în cartierul II al scutului de tip IB (nr. 1-5). Dintre ele, piesa cu aversul IB, ce se leagă de reversul din subtipul IIBb elaborat într-un stil mai neglijent, poate fi privită ca una dintre cele mai timpurii emisiuni din lotul respectiv (nr. 3). În schimb, celelalte aversuri ale tipului IB (nr. 1-2 și 4-5), realizate foarte bine, cu elemente heraldice de proporții mici, executate cel mai probabil de unul și același meșter, se leagă de reversurile ce țin de două subtipuri a două tipuri diferite, IBa și IIBb (nr. 1-2 și, respectiv, 4-5), indicând astfel baterea lor în paralel sau la scurt timp una după cealaltă. Piesa cu aversul IIIF, ce se cuplează cu reversul de subtipul II Ea, poate fi considerată cea mai târzie din grupul analizat atât prin numărul redus al florilor de crin

din cartierul II al scutului, cât și prin introducerea mobilelor noi plasate la senestra capului (nr. 6). Toate acestea pledează pentru ideea că emisiunile au fost bătute într-o perioadă mai îndelungată.

Metrologia pieselor analizate este valabilă numai pentru cinci exemplare din cele șase aflate în catalogul nostru, deoarece pentru piesa provenită din colecția privată ucraineană datele nu ne sunt cunoscute (nr. 2). Greutatea celor cinci exemplare se prezintă în felul următor: piesa din colecția bucovineană are greutatea de 0,24 grame (nr. 4), monedele atestate în tezaurul Buruienești – 0,27 și respectiv, 0,24 grame (nr. 5-6), exemplarele provenite din regiunea Odesa și „fond Moscova” – 0,29 și respectiv, 0,18 grame (nr. 1 și 3). Datele acestea, în opinia noastră, pot fi luate în calcul cu mai multe rezerve, deoarece piesele din „fondul Moscova” și tezaurul Buruienești (cel de-al doilea exemplar), au pastile cu marginile rupte sau subțiate în procesul baterii, cu lipsa mai multor fragmente de metal (nr. 3 și respectiv, 6). Dar nici celelalte exemplare, aflate într-o stare relativ mai bună de conservare, nu sunt întregi. Această observație este valabilă pentru piesa provenită din regiunea Odesa cu marginea ruptă și cea din tezaurul Buruienești (primul exemplar), care atestă subțierea pastilei monetare cu lipsuri minore de metal. Este mai greu de precizat starea de conservare a piesei din colecția bucovineană, însă analiza atentă a desenului ne sugerează că ea se află în aceeași situație, având pastila monetară incompletă. Diametrul calculat în baza a șase exemplare descrise, are media de 12,5 mm și fluctuează între 13 și 12 mm. Prin urmare, greutatea exemplarelor aflate în stare mai bună de conservare, pentru care sunt valabile și imaginile originale ale pieselor (nr. 1 și 5), reprezintă media de 0,28 grame ce oscilează între 0,29 și 0,27 grame. Datele sunt insuficiente pentru a reconstitui standardul de baterie. Însă dacă acceptăm ideea că emisiunile divizionare au fost bătute în paralel cu cele epigrafe și treceau prin aceleași modificări, atunci nu doar greutatea, ci și titlul metalului din care ele au fost emise, trebuia să sufere unele schimbări pe parcursul anilor. Momentan constatăm că greutatea medie calculată pentru piesele mai bine păstrate din catalogul nostru reprezintă circa o treime din greutatea pieselor epigrafe.

Într-adevăr, sistemul metrologic moldovenesc din secolul al XIV-lea nu a cunoscut nicio valoare nominală cu greutate atât de mică. Aceasta s-a reflectat și asupra termenului de *jumătate de gros*, care poate fi aplicat acestor piese cu anumite rezerve. Echivalentul monedelor de acest fel, cum a precizat și O. Iliescu în 1980, poate fi regăsit în sistemul polonez, denarii cu greutatea de 0,24-0,25 grame fiind emiși de regele Cazimir al III-lea în perioada 1368-1370 și regina Jadwiga, între anii 1384-1386. Mai sunt cunoscute și alte serii de emisiuni de acest gen, despre care însă nu prea au vorbit cercetătorii preocupați de acest subiect, anume denarii anonimi maghiari bătuți de orașul Buda²⁹, precum și denarii polonezi emiși în monetăria de la Cracovia³⁰, în timpul patronatului lui Ludovic I. Emisiunile scoase pe piață de aceste orașe purtau pe una din fețe emblema dinastiei angevine, erau bătute din argint și corespundeau valorilor nominale cu greutatea medie de circa o treime sau un sfert de gram. În contextul relațiilor vasalice cu casa angevină, introducerea monedelor moldovenești emise în sistemul metrologic al denarilor polono-maghiari putea avea loc doar în perioada când

²⁹ CNH 1958, nr. 98, 101; Huszár 1979, nr. 510; Pohl 1982, nr. 109.

³⁰ CNH 1958, nr. 109; Huszár 1979, nr. 560; Szwagrzyk 1973, p. 59, nr. 162, Tabl. III.162.

cele două regate au intrat în uniunea personală a lui Ludovic I între anii 1370 și 1382. Și ca să argumentăm această idee trebuie să ne oprim asupra reperelor de ordin politico-diplomatic în consecința cărora a apărut conceptul sistemului monetar moldovenesc.

Sistemul a fost creat, cum se presupunea de predecesorii noștri, la scurt timp după înscăunarea lui Petru I, imediat după 1377, drept consecință a încercărilor lui Vladislav de Oppeln de a stăpâni Moldova³¹ sau după 1378, după acțiunile militare ale lui Ludovic I contra lituanienilor³², ori în jurul anului 1379, în urma ocupării Rusiei de Halici de către Ludovic I³³. Având la bază sistemul metrologic al Rusiei Rutene, considerăm că apariția sistemului monetar moldovenesc a fost strâns legată de începutul baterii groșilor ruteni în numele lui Ludovic I de Anjou, ce a avut loc, conform investigațiilor mai recente ale cercetătorilor ucraineni, după 1379³⁴. Ea nu putea să se desfășoare înainte de 1379, din simplul motiv că Vladislav de Oppeln, guvernatorul pământurilor haliciene în perioada 1372-1379, nu a avut suficientă putere pentru a concede acest drept, emițând moneda în nume propriu doar cu permisiunea regelui Ludovic. Nu ar fi fost posibil nici după anul 1382 deoarece după decesul lui Ludovic I activitatea atelierului de la Lvov a fost temporar suspendată. Bateria groșilor ruteni, precum și redeschiderea monetăriei, au avut loc abia în 1386, sub Vladislav de Oppeln, cu ajutorul căruia regatul maghiar a redobândit pentru o scurtă perioadă controlul asupra pământurilor haliciene³⁵.

Prin urmare, avem un interval de timp între 1379 și 1380/1382 în care Ludovic I bate moneda ruteană în nume propriu, ceea ce este menit să legitimizeze ocuparea pământurilor haliciene. Ținând cont de apariția blazonului angevin pe emisiunile moldovenești ale lui Petru I, precum și pe cele podoliene ale lui Constantin Koriatovici (cca 1380-1388), suntem de părere că începutul sistemelor monetare ale celor două principate este pus în această perioadă. Dreptul de a crea sistemele în sine și de a bate moneda proprie erau strâns legate de omagiile prezentate de reprezentanții acestor cnezate purtătorului blazonului angevin. În privința omagiului vasalic depus de către Petru I lui Ludovic I datele nu s-au păstrat. Acest eveniment este susținut de informații indirecte, valabile pentru principatul Podoliei, care au fost relatate într-o scrisoare a lui Ludovic I adresată lui Francesco da Carrara, în data de 29 septembrie 1377³⁶. Prin această înștiințare, regele maghiar comunica depunerea omagiului vasalic de către frații Alexandru și Boris Koriatovici, predecesorii lui Constantin pe scaunul Podoliei, a cărei domnie a început undeva în jurul anului 1380.

Revenind la subiectul articolului nostru, semnalăm că avem două repere pentru datarea emisiunilor anepigrafe – limita inferioară, legată de crearea sistemului monetar moldovenesc în perioada 1379-1380/1382 și limita superioară, fixată de ascunderea tezaurului de la Buruienești, plasată în jurul anilor 1385/1386. După cum rezultă din tipologia groșilor și jumătăților de groși ai lui Petru I, aceștia au existat într-o strânsă

³¹ Iliescu 1970, p. 25; Gorovei 1974, p. 45; Iliescu 1980, p. 90; Umlauf 1983, p. 356; Iliescu 1985, p. 196; Iliescu 1997, p. 76; Bița 1984, p. 310 și altele.

³² Moșil 1920, p. 64-65; Severeanu 1937, p. 76; Panaitescu 1956, p. 111-112; Cernovodeanu 2005, p. 115.

³³ Крижанівський 2005, p. 56; Крижанівський 2007, p. 127, 141.

³⁴ Крижанівський 2005, p. 56; Крижанівський 2007, p. 127, 141.

³⁵ Крижановский 2000, p. 201-202.

³⁶ Jablonowski 1955, p. 15-16 și nota 20; Шабульдо 1987, p. 86-87; Papacostea 1999, p. 66, nota 92.

corelație o anumită perioadă de timp. Însă din lotul analizat nu avem nicio valoare divizionară ce se leagă de emisiunile epigrafe timpurii (marcate de legenda arhaică și roza din șase petale la dextra capului de bour de pe revers). În opinia noastră, acestui fenomen îi pot fi găsite două explicații. Conform primei, sistemul monetar moldovenesc inițial a fost compus dintr-o singură valoare nominală – un groș, fiind ulterior completat de subdiviziunea lui, care a fost introdusă din necesități economice ale statului. Cea de-a doua explicație este mult mai pragmatică și se referă la lipsa informațiilor introduse în circuitul științific până în momentul de față. Nu este exclus ca într-un viitor apropiat să fie semnalate și alte piese divizionare ale lui Petru I, care vor schimba viziunea noastră asupra acestei probleme.

Indiferent de perioada de introducere a monedelor divizionare și cauzelor acestui procedeu, întâmplare odată cu crearea sistemului în sine, sau cu oarecare întârziere, apariția lor trebuia să aibă loc înainte de 1382, în perioada când principatul se afla sub puternica influență a regatului polono-maghiar și a fost antrenat în uniunea monetară creată de Ludovic I³⁷. Emiterea concomitentă a celor două valori nominale moldovenești, de același tip și executate cu concursul acelorași gravori, poate fi privită ca un grup destul de compact, însă întins în timp pe o perioadă de câțiva ani. Ceea ce ne lasă să considerăm că piesele divizionare au continuat să fie bătute și în primul/primii ani de domnie a Mariei de Anjou. Deocamdată, neavând suficiente repere istorice, optăm pentru o perioadă mai largă de datare, ce poate fi situată în jurul anului 1382, respectiv cu unul, maxim doi ani înainte și după data aceasta. Datarea mai generală se bazează pe rezultatele investigațiilor noastre din care rezultă că în această perioadă s-a emis o cantitate foarte mare de monedă epigrafă, cu o tipologie foarte diversificată, fapt care ne lasă să considerăm că și piesele divizionare au fost produse în mari cantități.

Prin urmare, acceptând ideea că emisiunile divizionare au fost bătute într-un mod regulat, iar volumul lor a fost suficient de mare, este logic să presupunem că piesele de acest gen au fost introduse în sistemul moldovenesc din necesități economice, pentru a acoperi golul monetar în tranzacțiile comerciale mărunte. În susținerea acestei păreri vine o altă piesă de dimensiuni mici care a fost decupată dintr-un groș moldovenesc al lui Petru I (catalog, nr. 7 și pl. I.7), ce ține de un tip și stil apărut mai târziu decât piesele menționate mai sus. Pe lângă pastila monetară groasă cu marginile ușor ascuțite, ce poate rezulta doar din decuparea ei dintr-o monedă de dimensiuni mai mari, mai există un criteriu esențial reflectat în imaginile de pe ambele fețe monetare de proporții destul de mari. Imaginile de acest gen sunt caracteristice doar emisiunilor epigrafe din tipul cu două flori de crin în cartierul II al scutului, pentru emisiunile divizionare originale ale lui Petru I fiind totuși specifice cele de proporții relativ mai mici. Apariția monedei decupate, în opinia noastră, semnalează necesitatea pieselor mici în circulația monetară de zi cu zi, în perioada când, în afară de groși, statul moldovenesc nu mai bătea nicio diviziune a acestora³⁸. Toate acestea, în consecință, contribuie la eliminarea ipotezelor expuse de O. Iliescu, E. Petrișor și K. Pârvan, conform cărora subdiviziunile groșilor au fost introduse din lipsa unei necesități de numerar.

³⁷ Discuțiile pe marginea spațiului economic pentru care a fost creată această uniune monetară la Дергачева 2019, p. 108-122.

³⁸ Bodnariuc *et alii* 2020, p. 103-104.

Numărul extrem de mic de monedă divizionară cunoscută în prezent, după părerea noastră, nu poate fi pus pe seama unui volum redus de monedă ordonată de stat. Cel mai probabil, lipsa pieselor de acest gen poate fi explicată prin retragerea lor ulterioară din circulație prin tezaurizare sau pierdere. Nu este exclus ca scoaterea lor de pe piață să fi fost făcută centralizat de către reprezentanții statului, având în vedere calitatea destul de bună a monedelor emise și sărăcirea vistieriei în urma împrumutului de 3000 de ruble de argint frâncesc, acordat lui Vladislav al II-lea Jagiello în 1388. În acest context menționăm că același fenomen a fost observat și pentru piesele epigrafe timpurii ale lui Petru I, de tip cu roza formată din șase petale ca mobila adiacentă a capului de bour pe revers și legenda circulară în care titulatura emitentului a fost reprodusă într-o formă arhaică. Deși în tezaure și descoperiri izolate ele apar într-un număr foarte redus, fiecare exemplar nou atestat, în majoritatea cazurilor, reprezintă o pereche nouă de matrițe, ceea ce semnaleză incontestabil producerea în masă a pieselor de acest tip.

Bibliografie / Bibliography

- Bița 1984:** T. Bița, *Monede medievale moldovenești din secolul al XIV-lea descoperite la Scobinți (jud. Iași)*, BSNR, 70-74, 1976-1980, 124-128, 1984, p. 305-315.
- Bodnariuc et alii 2020:** N. Bodnariuc, A. Boldureanu, L. Dergaciova, M. Mordovin, *Descoperiri numismatice și arheologice din Nordul Bucovinei (II.1)*, ArhMold, 43, 2020, p. 101-120.
- Boldureanu 2015:** A. Boldureanu, *Lingourile de argint din tezaurul de la Buruienesti, com. Doljești, județul Neamț*, Al XV-lea Simpozion de Numismatică. Programul și rezumatele comunicărilor, Chișinău 2015, p. 18-19.
- Cernovodeanu 2005:** D. Cernovodeanu, *Evoluția armeriilor Țărilor Române de la apariția lor și până în zilele noastre (sec. XIII-XX)*, Brăila, 2005.
- CNH 1958:** *Corpus Nummorum Hungariae. Im auftrag der Archäologischen Kommission der ungarischen Akademie der Wissenschaften verfasst von Dr. Ladislaus Réthy, eingeleitet und übersetzt von Prof. Dr. Günther Probszt-Graz*. Graz, 1958.
- Costăchescu 1932:** M. Costăchescu, *Documente moldovenești înainte de Ștefan cel Mare. Documente interne. Urice, (Ispisoace), Surete, Regestre, Traduceri 1438-1456. Volumul II. Documente externe. Acte de împrumut, de omagiu, tractate, solii, privilegii comerciale, salv=conducte, scrisori 1387-1458*, Iași, 1932.
- Dergaciova, Dumitroaia 2015:** L. Dergaciova, Gh. Dumitroaia, *Tezaurul Buruienesti (com. Doljești, Jud. Neamț, România). Concluzii preliminare asupra componenței monetare a acestuia*, Al XV-lea Simpozion de Numismatică. Programul și rezumatele comunicărilor, Chișinău 2015, p. 12-13.
- Gassauer 1933:** R. Gassauer, *Tipuri de monete moldovenești inedite*, Anuarul Liceului „Ștefan cel Mare” din Suceava, publicat la finalul anului 1932/1933, Suceava, 1933, p. 3-9.
- Gorovei 1974:** Șt. Gorovei, *Petru I Mușatinul. O verigă dintr-un lanț neîntrerupt*, MagIst, 8, 11(92), 1974, p. 43-48.
- Huszár 1979:** L. Huszár, *Münzkatalog Ungarn, von 1000 bis heute*, München, 1979.

- Iliescu 1957:** O. Iliescu, *Îndreptări și întregiri mărunte cu privire la unele emisiuni monetare feudale ale Țărilor Române*, SCN, 1, 1957, p. 217-240.
- Iliescu 1964:** O. Iliescu, *III. Monetele în circulație în perioada de trecere la feudalism și în feudalism*, C. C. Kirîțescu, Sistemul bănesc al leului și precursorii lui. Vol. I, București, 1964, 59-110.
- Iliescu 1970:** O. Iliescu, *Moneda în România (491-1864)*. București, 1970.
- Iliescu 1980:** O. Iliescu, *Moneda divizionară emisă de Petru Mușat*, CN, 3, 1980, p. 87-92.
- Iliescu 1985:** O. Iliescu, *Le droit monétaire dans les pays Roumains aux XIV^e-XV^e siècles*, Nummus et Historia. Pieniądz Europy średniowiecznej. Ryszardowi Kiernowskiemu w sześćdziesięciolecie urodzin przyjaciele, koledzy, uczniowie. Kuczyński S.K., Suchodolski S. (red. nauk.), Warszawa, 1985, p. 195-203.
- Iliescu 1997:** O. Iliescu, *III.3. Monetele în circulație în secolul al XIV-lea. Apariția primelor monete proprii ale statelor române*, C. C. Kirîțescu, Sistemul bănesc al leului și precursorii lui. Vol. I (ed. 2), București, 1997, 63-79.
- Jablonowski 1955:** H. Jablonowski, *Westrusland zwischen Wilna und Moskau. Die politische Stellung und die politischen Tendenzen der russischen Bevölkerung des Grossfürstentums Litauen im 15. Jh.* Leiden, 1955.
- Leonhard 1976:** W. Leonhard, *Das große Buch der Wappenkunst. Elemente, Entwicklung, Bildmotive, Gestaltung*. München, 1976.
- MBR 1977:** G. Buzdugan, O. Luchian, C. Oprescu, *Monede și bancnote Românești*, București, 1977.
- Moisil 1920:** C. Moisil, *Istoria monetei în România, Expunere sumară. 5. Întemeierea monetăriei naționale*, CN(A), 1, 9-10, 1920, p. 64-66.
- Neubecker, Harmignies 1977:** O. Neubecker, R. Harmignies, *Le Grand Livre de l'Héraldique: L'Histoire, l'Art et la Science du Blason*. Paris-Bruxelles, 1977.
- Oberländer-Târnoveanu 2010:** E. Oberländer-Târnoveanu, *Câteva considerații privind evoluția sistemului monetar medieval moldovenesc în secolele XIV-XVI, în lumina analizelor atomice*, MemAnt, 25-26, 2008-2009, 2010, p. 405-416.
- Panaitescu 1956:** P. Panaitescu, *Din istoria luptei pentru independența Moldovei în veacul al XIV-lea. Primele lupte pentru independență ale Țărilor Române*, Studii, 9, 4, 1956, p. 95-115.
- Papacostea 1999:** Ș. Papacostea, *Geneza statului în evul mediu românesc. Studii critice. Ediție adăugită*, București, 1999.
- Pârvan 2002:** K. Pârvan, *Monete moldovenești rare din secolele XIV-XV*, CN, 8, 2002, p. 189-195.
- Petrișor 1980-1982:** E. Petrișor, *Date preliminare asupra tezaurului medieval de la Buruienesti, Comuna Doljești, Județul Neamț*, MemAntiq, 12-14, 1980-1982, p. 171-183
- Pohl 1982:** A. Pohl, *Münzzeichen und Meisterzeichen auf ungarischen Münzen des Mittelalters 1300-1540*. Graz-Budapest, 1982.
- Severeanu 1937:** G. Severeanu, *Donațiunea Romulus P. Voinescu*, Bucureștii, 3, 1-2, 1937, p. 75-93.
- Szwagrzyk 1973:** Józ. A. Szwagrzyk, *Pieniądz na ziemiach polskich X-XX w. Wrocław-Warszawa-Kraków-Gdańsk*, 1973.

Umlauf 1983: V. Umlauf, *Criterii de ordin heraldic pentru determinarea domnitorilor emitenți din epoca medievală a numismaticii românești*, BSNR, 75-76, 1981-1982, 1983, p. 351-363,

Дергачева 2019: Л. Дергачева, *Государственная и династическая эмблемы на первых молдавских эмиссиях XIV века (к вопросу о том, что считать аверсом, а что реверсом монет Петра I)*, Вісник Львівського університету, Серія історична. 2019. Спецвипуск. Під загальною редакцією І. Підкови, Р. Тарнавського, Львів, 2019, 108-122.

Крижанівський 2007: А. Крижанівський, *Львівський монетний двір у XIV-XV століттях*, Львів, 2007.

Крыжанивский 2005: А. Крыжанивский, *Влияние Галицкой монетной системы последней четверти 14 века на метрологические показатели монет Подольского князя Константина Кориатовича*, Numizmatika, 6, 2005, с. 49-62.

Крыжановский 2000: А. Крыжановский, *Деятельность Львовского монетного двора в 1385-1386 гг. и чеканка червоннорусских монет Владислава Опольского*, Stratum plus, 6, 2000, с. 196-203.

Рябцева 2015: С. Рябцева, *Створчатые браслеты из клада XIV века Буруйенеишть (комуна Должешть, уезд Нямыц, Румыния)*, Al XV-lea Simpozion de Numismatică. Programul și rezumatele comunicărilor, Chișinău 2015, p. 14-17.

Шабульдо 1987: Ф. М. Шабульдо, *Земли юго-западной Руси в составе Великого Княжества Литовского*, Киев, 1987.

Lista ilustrațiilor / List of illustrations

Plansa I. Jumătăți de groși ale lui Petru I repartizate conform criteriilor tipologice (nr. 1-6) și un groș ajustat la margine până la dimensiunea unei jumătăți de groș (nr. 7).

Plate I. Peter I's Half Groats arranged according to typological criteria (nos. 1-6) and one Groat adjusted at the edge to the size of a Half Groat (no. 7).

Plansa II. Jumătăți de groși ale lui Petru I așezate în ordine cronologică.

Plate II. Peter I's Half Groats set in chronological order.

Jumătăți de groși

IB - IIBb



IB - IBa



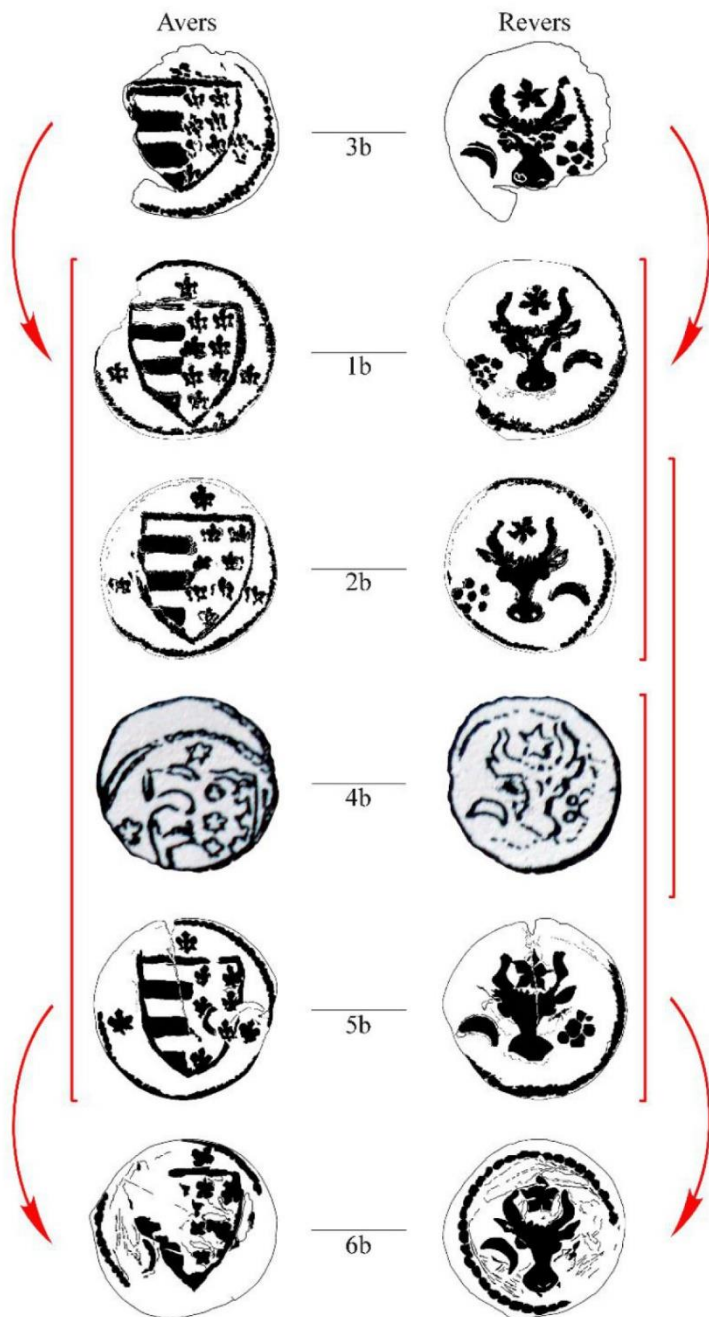
III F - IIEa



Un groș ajustat la margine până la dimensiunea unei jumătăți de groș



Planșa I. Jumătăți de groși ale lui Petru I repartizate conform criteriilor tipologice (nr. 1-6) și un groș ajustat la margine până la dimensiunea unei jumătăți de groș (nr. 7).



Planșa II. Jumătăți de groși ale lui Petru I așezate în ordine cronologică.