

NOTĂ PRIVIND DOUĂ RECIPIENTE DIN CERAMICĂ, DESTINATE STOCĂRII ȘI TRANSPORTULUI VITRIOLULUI

Paul Ciobotaru*

Cuvinte cheie: vitriol (acid sulfuric), recipiente ceramice, ștampile ovale, Johann David Starck, Bohemia, Bernd Brinkmann.

Keywords: oil-of-vitriol (sulphuric acid), ceramic containers, oval stamps, Johann David Starck, Bohemia, Bernd Brinkmann.

Rezumat: Muzeul de Istorie „Teodor Cincu” deține în inventarul său două recipiente din ceramică, a căror proveniență este incertă, neexistând nicio referire la locul și anul descoperirii acestora.

Acestea au dimensiuni mari, culoare cărămizie, sunt realizate din pastă grosieră, fiind acoperite la exterior cu smalț. Nu au toarte, secțiunea este pătrată și muchiile rotunjite, gâtul scurt are la interior caneluri pentru înșurubarea dopului. Unul dintre recipiente are corpul ușor deformat și prins în trei cercuri din metal.

Ambele recipiente au pe umăr câte o ștampilă - în cartușe ovale - și câte o cifră care reprezintă un semn de olar sau un semn intern. Una dintre ștampile este neinteligibilă, și este încadrată într-un cartuș de dimensiuni mici, care de obicei conține anul producerii. Cealaltă ștampilă este într-un cartuș mai mare și cuprinde inscripția „JOH.DAV.STARCK.BŔAS”, indicând numele producătorului și orașul unde a fost produs.

Johann David Starck a fost principalul producător de vitriol, în Boemia, în secolul XIX. Producerea vitriolului necesită cantități mari de recipiente ceramice, pentru producere, stocarea și transportul acestuia, recipiente, care, la început erau importate din Waldenburg. Pentru a reduce costurile de producție datorate importului de recipiente, Starck își înființează în 1797 propria fabrică de producție a acestora, unde vor activa olari din Boemia și Waldenburg.

Recipientele, care fac subiectul acestui studiu, au fost folosite pentru stocarea și transportul vitriolului provenit de la producătorul Johan David Starck și sunt datate în secolul XIX.

Abstract: „Teodor Cincu” History Museum holds in its inventory two ceramic containers that were used for the storage and transportation of vitriol. No additional references regarding the date and place of discovery were found. Therefore, their provenance is uncertain. The large reddish brown ceramic containers present a coarse ware. Their surface is covered by enamel. The containers have a squared section, with rounded edges and no handles. Inside thread finishes are visible on the short neck of the containers. The body of one of the containers is slightly deformed and presents three metal circles. Both containers have a seal in oval plates on their shoulders. A digit

* Muzeul de Istorie „Teodor Cincu”, Tecuci.

which represents a pottery or an internal symbol are also visible on the containers' shoulders. One of the seals is unintelligible and placed within a small plate which is usually designated for the production year. The other seal has the inscription „JOH.DAV.STARCK.BŘAS” and is placed within a bigger plate. The inscription reveals the name of the manufacturer and the place where the product was made. Johann David Starck was the principal vitriol manufacturer in Bohemia, in the XIXth century. The storage and transport of sulphuric acid required high quantities of ceramic containers. At the beginning, the ceramic containers were imported from Waldenburg. In order to reduce the costs of production, due to the import of the containers, Starck has established his own factory in 1797 and hired potters from Bohemia and Waldenburg. The ceramic containers presented in the current study dating from the XIXth century were used for the storage and transport of vitriol produced by Johan David Starck.

Introducere

Colecția de arheologie a Muzeului de Istorie „Teodor Cincu” este alcătuită din obiecte ce provin din cercetări arheologice (preventive și sistematice), donații și descoperiri întâmplătoare. De asemenea, se mai păstrează și o parte foarte mică din colecțiile fondatorilor muzeului tecucean, Constantin Solomon¹ și Mihail Dimitriu². Restul obiectelor care au făcut parte din colecțiile celor doi pasionați de istorie, fie s-au amestecat cu obiectele provenite ulterior din cercetările arheologice, fie au făcut parte din transportul din martie 1944, când Primăria din Tecuci a evacuat cele mai valoroase obiecte din colecțiile muzeului. Se știe că garnitura de tren, care transporta aceste valori, a fost distrusă la 4 aprilie 1944 de bombardamentul anglo-american în timp ce se afla în gara Chitila Triaj³.

Așadar, există la Muzeul din Tecuci câteva obiecte a căror proveniență este incertă, din cauza faptului că înregistrările care atestau locul descoperirii s-au pierdut în decursul timpului. Putem presupune, fie că aceste recipiente au fost donate, fie că au făcut parte din colecțiile celor doi fondatori, dar acest lucru nu poate fi dovedit datorită lipsei înregistrărilor.

Recipientele în discuție sunt de dimensiuni mari, culoare cărămizie și acoperite la exterior cu smalt, fiind realizate din pastă grosieră. Nu prezintă toarte, au gâtul scurt și cilindric, iar pe interiorul acestuia se observă caneluri largi, probabil un filet pentru dop.

Bernd Brinkmann este cel care se ocupă cu studiul atelierelor de producție a recipientelor de ceramică, a olarilor, precum și al ștampilelor și datării acestor recipiente pentru Germania și Boemia⁴. El a realizat o clasificare a acestor recipiente, identificând

¹ Ciobotaru, 2010, p. 16.

² Ciobotaru, 2010, p. 46-47.

³ Solomon, 1974, p. 17-18.

⁴ Brinkmann, 1982 p. 7-36; Brinkmann, 1984a, p. 92-102; Brinkmann, 1984b, p. 170-180; Brinkmann, 1984c, p. 260-271; Brinkmann, 1984d, p. 416-421; Brinkmann, 1985, p. 384-397; Brinkmann, 1986, p. 45-47; Brinkmann, 1987a, p. 65-100; Brinkmann, 1987b, p. 35-38; Brinkmann, 1988, p. 344-354; Brinkmann, 1991a, pp. 82-102; Brinkmann, 1991b, p. 312-321; Brinkmann, 1992a, p. 66-102; Brinkmann, 1992b, p. 154-165, 270-274; Brinkmann, 1992c, p. 327-328; Brinkmann, 1993, p. 334-336; Brinkmann, 1995, p. 248-251; Brinkmann, 1996, p. 404-414; Brinkmann, 1997, p. 65-98; Brinkmann, 2002, p. 417-422; Brinkmann,

10 tipuri de sticle (tipul A, B, C, D, E, F, G, H, I, J), la baza acestei clasificări stând forma corpului vasului⁵. Clasificarea lui Brinkmann a fost utilizată mai jos în descrierea celor două recipiente din colecția muzeului din Tecuci.

Descrierea recipientelor:

1.Recipient ceramic – Inv. 9338, H= 49,30 cm, Dmax= 23 cm, Db= 21,50 cm, volum= 19 litri (Planșa 1). Vasul este înalt, secțiunea pătrată, și muchiile rotunjite (Vierkantflasche mit runden Kanten); este lucrat la roată din pastă grosieră de culoare cărămie, baza este ușor profilată, umărul rotunjit, gâtul scurt și cilindric, buza îngroșată și tăiată drept, iar pe interior gâtul este filetat pentru înșurubarea dopului. La exterior, corpul este acoperit cu un smalț lucios de culoare maro închis în partea superioară a vasului și mai deschis pe restul corpului. Pe umăr, vasul are o șampilă într-un cartuș mic, oval, cu dimensiunile de 4,30×1,90 cm. Șampilă a fost imprimată în lutul moale, dar datorită neimprimării corespunzătoare și a suprafeței neuniforme a vasului, nu poate fi citită. Tot pe umăr se mai află incizată în lutul moale cifra 9, dopul nu se păstrează.

2.Recipient ceramic – Inv. 9347, H= 57,30 cm, Dg= 7,40 cm, Db= 23 cm, volum= 29 litri (Planșa 2). Vasul este înalt, corpul este ușor deformat lateral prin presare (Vierkantflasche mit runden Kanten); prezintă deformări din fabricație și din acest motiv vasul a fost probabil prevăzut cu trei cercuri de metal cu lățimea de 1,5 cm. Marginile sunt rotunjite, a fost lucrat la roată din pastă grosieră de culoare cărămie, baza este ușor profilată, umărul rotunjit, gâtul scurt și cilindric, buza îngroșată și tăiată drept, iar pe interior gâtul este filetat pentru înșurubarea dopului. La exterior, corpul este acoperit cu un smalț lucios de culoare maro deschis. Pe umăr, vasul are o șampilă într-un cartuș oval - cu dimensiunile de 6,20×3,60 cm, imprimată în lutul moale, în interiorul căreia se află un text pe două rânduri „JOH.DAV.STARCK BRĂȘ”. Tot pe corp se mai află incizată și cifra 2 - în lutul moale - dopul nu se păstrează.

Discuții

Nu cunoaștem multe descoperiri de asemenea recipiente în țara noastră, singurele semnalări fiind cele de la Curtea Domnească din București⁶ și din Colecția de Istorie a Farmaciei din Cluj. La Palatul Domnesc au fost descoperite cinci recipiente ceramice acoperite la exterior cu smalț de culoare maro deschis, iar pe umărul unuia dintre ele, există o șampilă circulară în limba germană „GEMENDE PULLNA. PU[LL]NAER BETTERWASSER”, datând astfel recipientul în secolul XIX⁷ (Planșa 3). Dintre celelalte patru recipiente (Planșa 4), două au o șampilă aproximativ circulară, în interiorul căreia este reprezentată o coroană și inscripția „KO. BAY. MINERALWASSER VERSENDUNG KISSINGEN PANDUR”, iar alt recipient are o

2012a, p. 185-207; Brinkmann, 2012b, p. 3-23; Blanc und Brinkmann, 2014, p. 3-19; Brinkmann, 2015, p. 3-27; Brinkman und Brinkman, 2016a, p. 3-27; Brinkmann, 2016b, p. 1-4; Brinkmann, 2016c, p. 3-39; Brinkmann, 2016d, p. 32-40; Brinkmann, 2017, p. 3-26; Brinkmann, 2018, p. 593-612; Brinkmann, 2019, p. 3-19; Brinkmann, 2019, p. 13-15;

⁵ Brinkmann, 1984a, p. 92-102.

⁶ Mănușu-Adameșteanu, Căpățână 2002, Pl. V, XVI; Mănușu-Adameșteanu *et alii* 2010, p. 244.

⁷ Adameșteanu, Căpățână 2002, p. 45.

ștampilă octogonală cu inscripția „I.L.”⁸. Muzeul Național de Istorie a Transilvaniei păstrează, în Colecția de Istorie a Farmaciei din Cluj, patru recipiente din ceramică, date în secolele XIX-XX⁹. Cele datate în secolul XIX prezintă ștampile circulare cu inscripția „SELTERS” și „HERZOGTHUM NASSAU” și reprezentarea unui leu rampant, iar cele datate în secolul XX prezintă ștampile circulare cu inscripția „SELTERS NASSAU” și reprezentarea unui vultur bicefal¹⁰.

Recipientele descoperite la Palatul Domnesc din București fac parte din tipurile H (recipiente cu secțiune pătrată și muchiile rotunjite) și E (recipiente cu corpul cilindric și umărul rotund), conform clasificării făcută de Bernd Brinkmann¹¹, iar cele deținute în Colecția Farmaciei din Cluj fac parte din tipul E¹², fiind toate folosite pentru păstrarea și transportul apei minerale. Recipientele de apă minerală, fiind produse artisanale, au dimensiuni variabile, iar încercarea unei clasificări a diferitelor forme este dificilă. Așadar, pentru realizarea unei clasificări, a fost aleasă forma secțiunii vasului, iar pentru datare s-a folosit ștampila de fântână¹³.

Recipientele, care fac subiectul acestui articol, deși sunt asemănătoare tipului H nu au fost folosite pentru îmbutelierea și transportul apei minerale, ci pentru stocarea și transportul vitriolului (acidului sulfuric), conform ștampilei de pe unul dintre ele. Ștampila „*JOH.DAV.STARCK BŘAS*” face referire la producătorul respectiv de vitriol – Johann David Starck și la locul unde a fost produs recipientul – orașul Břas.

Johann David Starck s-a născut la 3 mai 1770, la Graslitz, în Boemia, iar în secolul XIX va fi principalul producător de vitriol din această zonă¹⁴. Mai târziu, imperiul său va cuprinde și fabrici de recipiente, fabrici de prelucrare a mineralelor, turnătorii de fier, precum și firme în domeniul chimiei industriale, toate amplasate în Boemia de Vest¹⁵ (Planșa 5). În 1837, pentru serviciile aduse țării sale, J. D. Starck va fi primit în rândurile aristocrației de către Majestatea Sa Ferdinand I¹⁶.

Producerea de vitriol (acid sulfuric) reprezenta o ramură importantă a domeniilor de activitate ale firmei Starck, iar până la sfârșitul secolului XIX acesta va deține o poziție fruntașă pe această piață¹⁷. Această activitate necesita cantități mari de recipiente ceramice care erau folosite atât în procesul de producție, cât și pentru stocarea și transportul acestuia, și care erau produse, la început, în Waldenburg¹⁸. Recipientele folosite pentru transportul substanțelor chimice erau realizate din ceramică, aveau secțiunea corpului pătrată, o înălțime până în 50 cm și un volum de până la 20 litri (Planșa 6). Erau prevăzute cu dopuri înșurubabile, folosindu-se o substanță rășinoasă

⁸ Mănuclu-Adameșteanu *et alii* 2010, Planșa III.

⁹ <http://farmacluj.blogspot.com/2014/08/apa-minerala-de-import.html>.

¹⁰ <http://farmacluj.blogspot.com/2014/08/apa-minerala-de-import.html>.

¹¹ Brinkmann, 1984a, p. 102.

¹² Brinkmann, 1984a, p. 99.

¹³ Brinkmann, 1984a, p. 97.

¹⁴ Brinkmann, 2016d, p. 33.

¹⁵ Brinkmann, 2016d, p. 33.

¹⁶ Prochaska, 1873, p. 6.

¹⁷ Lehrberger, Haller, Schink, 2006, p. 35.

¹⁸ Brinkmann, 2016d, p. 33-34.

pentru etanșarea acestora, pe umăr aveau o șampilă care indica producătorul sau locul de utilizare și anul producerii¹⁹.

Nevoia crescută de produse ceramice pentru producția de acid sulfuric însemna costuri ridicate pentru importul lor. Pentru a reduce aceste costuri, Starck înființează, în Silberbach, în 1797, propria fabrică unde producea recipiente ceramice „*Thonwaaren-Fabrikation*”, iar primul meșter olar documentat aici este Andreas Mayer, în 1803²⁰. Mai târziu, aici vor activa olari din Waldenburg, printre care Heinrich Sieber²¹, Gottlob Sieber și Eleonora Sieber²².

Șampilă în cartuș oval, de dimensiuni mici, aplicată pe recipientul cu nr. de inventar 9338, indică anul producerii acestuia. Cifra 9, incizată pe umărul vasului reprezintă, probabil, o marcă internă sau un semn de olar.

Șampilă în cartuș oval, aplicată pe recipientul cu nr. de inventar 9347, indică marca companiei producătoare (Johann David Starck) precum și locul unde acesta a fost produs (Břas.). Astăzi, acest oraș se numește Brasy și este localizat în vestul Boemiei, districtul Rokycany, regiunea Plzeň din Republica Cehă. Cele trei cercuri metalice cu care este legat corpul vasului, au fost probabil atașate de către un proprietar ulterior, pentru stabilizarea corpului recipientului.

În secolul XVIII și începutul secolului XIX, majoritatea producătorilor de vitriol își acopereau necesarul de recipiente ceramice pentru producerea, stocarea și transportul acestuia din Waldenburg (Saxonia). La mijlocul secolului XIX, numărul de recipiente necesar procesului de producție al vitriolului se ridica la peste un milion. În 1872, atelierele de producere a ceramicii ale companiei Starck aveau 22 de cuptoare pentru ars ceramica și 42 de roți de olar²³. Olarii, care lucrau în aceste ateliere proveneau la început din Boemia, iar mai târziu sunt atestați olarii din Waldenburg.

Atelierele de producție a ceramicii din cadrul companiei Starck, din Wronw, Wranowitz, Krisch, Stupno și Radnitz au funcționat în a doua jumătate a secolului XIX (Planșa 5/2).

Cele două recipiente care fac subiectul acestui studiu au fost produse în secolul XIX în atelierele de olărie ale companiei Starck, și au fost folosite pentru stocarea și transportul vitriolului.

Bibliografie / Bibliography

Blanc, Brinkman 2014: Eva Blanc, Bernd Brinkmann, *Steinzeugflaschen mit CISM-Marken, Drei Produktionsstätten – aber kein Auftraggeber*, în Mülheim an der Ruhr, 2014, p. 3-19.

Brinkmann 1982: Bernd Brinkmann, *Zur Datierung von Mineralwasserflaschen aus Steinzeug*, în KERAMOS, Heft 98, Oktober 1982, Düsseldorf, 1982, p. 7-36.

¹⁹ Brinkmann, 2016d, p. 34.

²⁰ Brinkmann, 2016d, p. 35.

²¹ Prochaska, 1873, p. 5.

²² Brinkmann, 2016d, p. 37-39.

²³ Informații obținute de la Domnul Bernd Brinkmann.

- Brinkmann 1984a:** Bernd Brinkmann *Der Mineralwasserversand in Steinzeugflaschen*, in *Der Mineralbrunnen*, 3, März 1984, 34 Jahrgang, pp. 92-103.
- Brinkmann 1984b:** Bernd Brinkmann, *Der Mineralwasserversand in Steinzeugflaschen, II. Eger-Franzensbad*, in *Der Mineralbrunnen*, Heft 5, 1984, Bonn, p. 170-180.
- Brinkmann 1984c:** Bernd Brinkmann, *Der Mineralwasserversand in Steinzeugflaschen, III. Tönisstein*, in *Der Mineralbrunnen*, Heft 8, 1984, Bonn, p. 260-271.
- Brinkmann 1984d:** Bernd Brinkmann, *Der Mineralwasserversand in Steinzeugflaschen, IV. Karlsbad*, in *Der Mineralbrunnen*, Heft 11, 1984, Bonn, p. 416-421.
- Brinkmann 1985:** Bernd Brinkmann, *Der Mineralwasserversand in Steinzeugflaschen, V. Roisdorf*, in *Der Mineralbrunnen*, Heft 9, 1985, Bonn, p. 384-397.
- Brinkmann 1986:** Bernd Brinkmann, *Der Mineralwasserversand in Steinzeugflaschen, VI. Marienbad*, in *Der Mineralbrunnen*, Heft 3, 1986, Bonn, p. 45-47.
- Brinkmann 1987a:** Bernd Brinkmann, *Der Schwalbacher Mineralwasserversand und die Krugbäckerei im Taunus*, in *Keramos*, Heft 118, Oktober 1987, Düsseldorf, 1987, p. 65-100.
- Brinkmann 1987b:** Bernd Brinkmann, *Der Mineralwasserversand in Steinzeugflaschen, VII. Gießhübl*, in *Der Mineralbrunnen*, Heft 2, 1987, Bonn, p. 35-38.
- Brinkmann 1988:** Bernd Brinkmann, *Der Mineralwasserversand in Steinzeugflaschen, VIII. (VII.) Fachingen*, in *Der Mineralbrunnen*, Heft 10, 1988, Bonn, p. 344-354.
- Brinkmann 1991a:** Bernd Brinkmann, *Steinzeugflaschen für den Versand rheinischer Mineralbrunnen*, in *Wasserlust, Mineralquellen und Heilbäder im Rheinland*, Ausstellungskatalog, Köln, 1991, pp. 82-102.
- Brinkmann 1991b:** Bernd Brinkmann, *Der Mineralwasserversand in Steinzeugflaschen, IX. Heppingen*, in *Der Mineralbrunnen*, Heft 8, 1991, Bonn, p. 312-321.
- Brinkmann 1992a:** Bernd Brinkmann, *Steinzeugflaschen für den Versand Egerländer Mineralbrunnen*, in *Karlsbad – Marienbad – Franzensbad. Das Egerländer Bäderdreieck von Weltruf*, Aufsatzband zur Ausstellung, Stuttgart, 1992, p. 66-102.
- Brinkmann 1992b:** Bernd Brinkmann, *Der Mineralwasserversand in Steinzeugflaschen, X. Bad Schwalbach*, in *Der Mineralbrunnen*, Heft 4, 1992 und 6, 1992, Bonn, p. 154-165, 270-274.
- Brinkmann 1992c:** Bernd Brinkmann, *Der Mineralwasserversand in Steinzeugflaschen, XI. Königswart*, in *Der Mineralbrunnen*, Heft 7, 1992, Bonn, p. 327-328.
- Brinkmann 1993:** Bernd Brinkmann, *Der Mineralwasserversand in Steinzeugflaschen, XII. Nierstein*, in *Der Mineralbrunnen*, Heft 8, 1993, Bonn, p. 334-336.
- Brinkmann 1995:** Bernd Brinkmann, *Der Mineralwasserversand in Steinzeugflaschen, XIII. Bad Elster*, in *Der Mineralbrunnen*, Heft 7, 1995, Bonn, p. 248-251.
- Brinkmann 1996:** Bernd Brinkmann, *Der Mineralwasserversand in Steinzeugflaschen, XIV. Die Oberpfälzer Mineralquellen Wiesau – Kondrau – Hardeck*, in *Der Mineralbrunnen*, Heft 10, 1996, Bonn, p. 404-414.
- Brinkmann 1997:** Bernd Brinkmann, *Töpfer – Flaschenmacher – Tonwarenfabrikanten, Die Egerländer Flaschenfabrikantenfamilie Hart*, in *Keramos*, Heft 157, Juli 1997, Düsseldorf, 1997, p. 65-98.

- Brinkmann 2002:** Bernd Brinkmann, *Der Mineralwasserversand in Steinzeugflaschen, XV. Der Mineralwasserversand der „Badhausbesitzer“ in Wiesbaden*, in *Der Mineralbrunnen*, Heft 11, 2002, Bonn, p. 417-422.
- Brinkmann 2012a:** Bernd Brinkmann, *Hegen-Hofner – Die Töpferfamilie Hegen in der nördlichen Oberpfalz und in Böhmen*, in *Verhandlungen des historischen Vereins für Oberpfalz und Regensburg*, 152. Band, Regensburg, 2012, p. 185-207.
- Brinkmann 2012b:** Bernd Brinkmann, *Die Töpferfamilie Hegen in der nördlichen Oberpfalz und in Böhmen*, in *Mülheim an der Ruhr*, 2012, p. 3-23.
- Brinkmann 2015:** Bernd Brinkmann, *Steinzeugproduktion in Zorn (Taurus), Kurzdokumentation von zwei Notbergungen in Heidenrod-Zorn in den Jahren 1983 und 1988*, in *Mülheim an der Ruhr*, 2015, p. 3-27.
- Brinkmann, Brickman 2016a:** Christa und Bernd Brinkmann, *Genealogische Daten der Töpferfamilie Hart*, Mülheim an der Ruhr, 2016, p. 3-27.
- Brinkmann 2016b:** Bernd Brinkmann, *Steinzeugflaschen für den Mineralbrunnen von Gebangan auf Java*, Mülheim an der Ruhr, 2016, p. 1-4.
- Brinkmann 2016c:** Bernd Brinkmann, *300 Jahre Hart-Keramik-Die Töpferfamilie Hart-Steinzeugproduzenten im Egerland und in der nördlichen Oberpfalz*, Mülheim an der Ruhr, 2016, p. 3-39.
- Brinkmann 2016d:** Bernd Brinkmann, *Waldenburger Töpfer als „Gastarbeiter“ in böhmischen Oleumhütten*, in *Keramik und Töpferei in 15./16. Jahrhundert*, Beier & Beran Archäologische Fachliteratur, Langenweissbach, 2016, p. 32-40.
- Brinkmann 2017:** Bernd Brinkmann, *Steinzeugproduktion in Hatzenreuth (Oberpfalz)*, in *Mülheim an der Ruhr*, 2017, p. 3-26.
- Brinkmann 2018:** Bernd Brinkmann, *Mineralwasserflaschen des 17. Und frühen 18. Jahrhunderts Bekannte und unbekannt Zeichen auf Steinzeugflaschen aus dieser Zeit*, in *Nearchos*, 23, 2018, p. 593-612.
- Brinkmann 2019:** Bernd Brinkmann, *Steinzeugflaschen für Kunze-Balsam aus Riga-Markenfälschung im 18. Jahrhundert*, in *Mülheim an der Ruhr*, 2019, p. 3-19.
- Brinkmann 2019:** Bernd Brinkmann, *Steinzeugflaschen für den Mineralwasserversand der Egerländer Bäder. I. Eger/Franzensbad*, in *Gmoibladl, Egerländer Gmoi z' München e. V.*, Februar-März-April, 2019, p. 13-15.
- Ciobotaru 2010:** Paul Ciobotaru, *Mihail Dimitriu*, in revista „Dunărea de Jos“, anul IX, nr. 98, aprilie 2010, p. 46-47 .
- Ciobotaru 2010:** Paul Ciobotaru, *Constantin Solomon*, in revista „Dunărea de Jos“, anul IX, nr. 97, martie 2010, p. 16.
- Lehrberger, Haller, Schink 2006:** Gerhard Lehrberger, Reinhard Haller, Cornelia Schink, *Oleul – Die Vitriolhütte am Kleinen Schwarzbach bei Bodenmais (1787-1829). Technik- und wirtschaftshistorische Untersuchungen zu den Anfängen der chemischen Industrie in Bayern im mitteleuropäischen Kontext*, 2006.
- Mănucu-Adameșteanu, Căpățână 2002:** Gheorghe Mănucu-Adameșteanu, Dan Căpățână, *Ceramica Curții Domnești din București, secolele XV-XIX*, Muzeul Municipiului București, seria patrimoniu, I, 2002.
- Mănucu-Adameșteanu et alii 2010:** Gheorghe Mănucu-Adameșteanu, Elena Gavrilă, Raluca Popescu, Theodor Ignat, Andrei Măgureanu, Adina Boroneanț, Meda Toderaș,

Erwin Gáll, Panait I. Panait, Cristina Mitroi, *Raport de cercetare arheologică București, punctul „Centrul istoric – strada Lipscani, Hanul Șerban Vodă” – campania 2009*, în *Cronica Cercetărilor Arheologice- campania 2009*, 2010.

Prochaska 1873: Albert Prochaska, *Die Firma Joh. Dav. Starck und Ihre Berg-, Mineral-Werke und Fabriken*, Druck von Carl Maasch in Pilsen, Selbstverlag, 1873.

Solomon 1974: Constantin Solomon, *Începuturile muzeului regional din Tecuci*, p. 17-18. Manuscris aflat la Muzeul de Istorie „Teodor Cincu”.

Lista ilustrațiilor / List of illustrations

Plansa 1. Muzeul de Istorie „Teodor Cincu”. Recipient ceramic (inv. 9338).

Plate 1. Teodor Cincu History Museum. Ceramic container (inv. 9338).

Plansa 2. Muzeul de Istorie „Teodor Cincu”. Recipient ceramic (inv. 9347).

Plate 2. Teodor Cincu History Museum. Ceramic container (inv. 9347).

Plansa 3. Recipient pentru apă minerală. Centrul Istoric București. Strada Lipscani. Hanul Șerban-Vodă (după Mănuclu-Adameșteanu, 2002).

Plate 3. Mineral water container. Bucharest Historical Center. Lipscani street. The Șerban-Vodă Inn (after Mănuclu-Adameșteanu 2002).

Plansa 4. Recipiente pentru apă minerală. Centrul Istoric București. Strada Lipscani. Hanul Șerban-Vodă. (după Mănuclu-Adameșteanu *et alii* 2010).

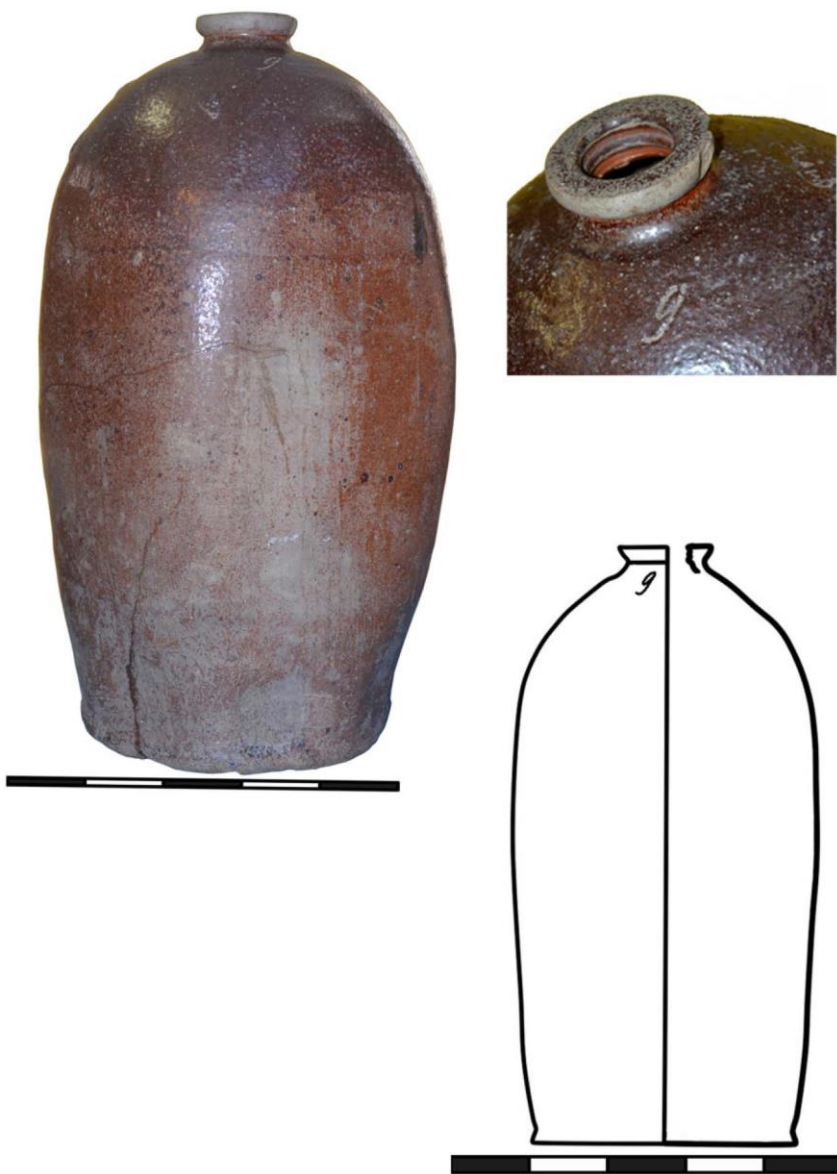
Plate 4. Mineral water containers. Bucharest Historical Center. Lipscani street. The Șerban-Vodă Inn (after Mănuclu-Adameșteanu *et alii* 2010).

Plansa 5. 1. Activitățile industriale ale lui J. D. Starck în regiunea Egerer; **2.** Întreprinderi ale firmei Starck în regiunea Pilsen. (după Brinkmann 2016).

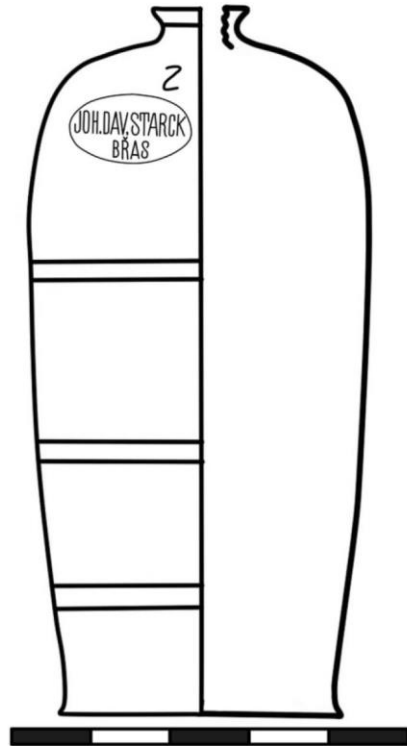
Plate 5. 1. The industrial activities of J. D. Starck in the Egerer region; **2.** Starck companies in the Pilsen region (after Brinkmann 2016).

Plansa 6. Recipiente din ceramică cu secțiune pătrată, folosite la expedierea produselor chimice (după Brinkmann 2016).

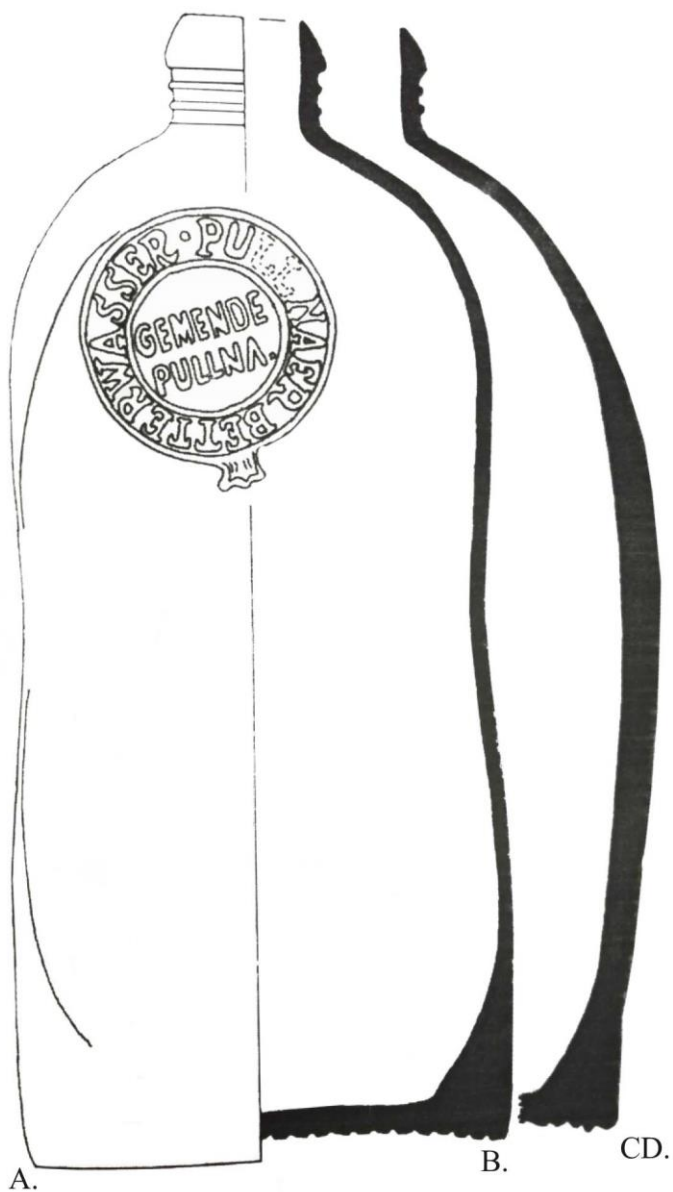
Plate 6. Ceramic containers with square section, used for shipping chemicals (after Brinkmann 2016).



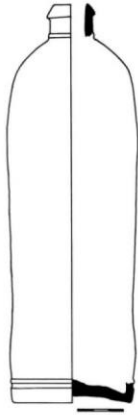
Planșa 1. Muzeul de Istorie”Teodor Ciuncu”. Recipient ceramic (inv. 9338).



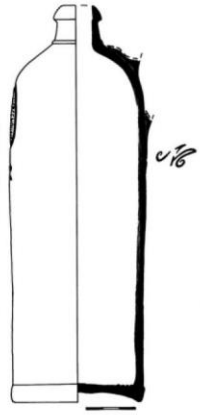
Planșa 2. Muzeul de Istorie”Teodor Ciuncu”. Recipient ceramic (inv. 9347).



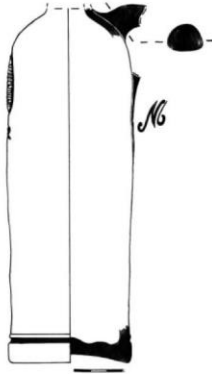
Planșa 3. Recipient pentru apă minerală. Centrul Istoric București. Strada Lipscani. Hanul Șerban-Vodă. (după Mănuclu-Adameșteanu, 2002).



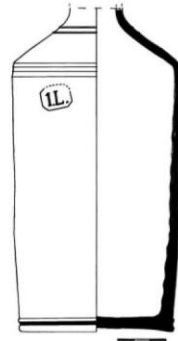
1.



2.

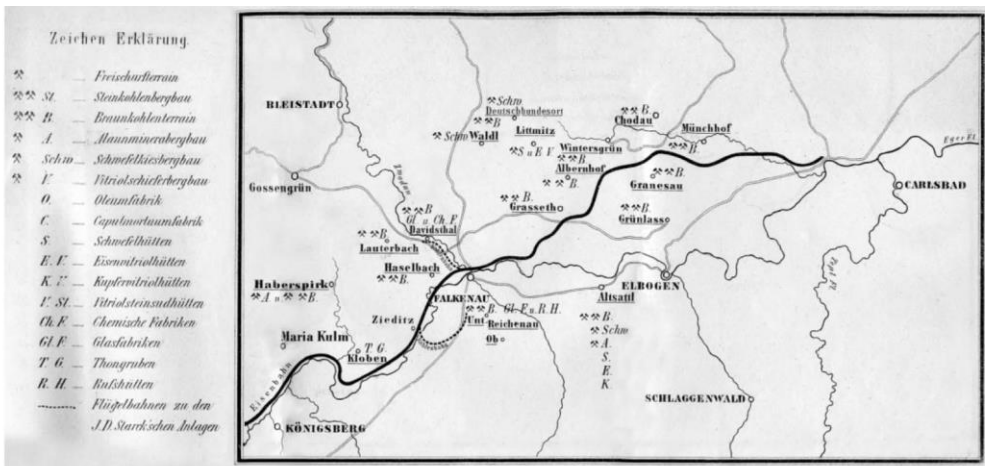


3.

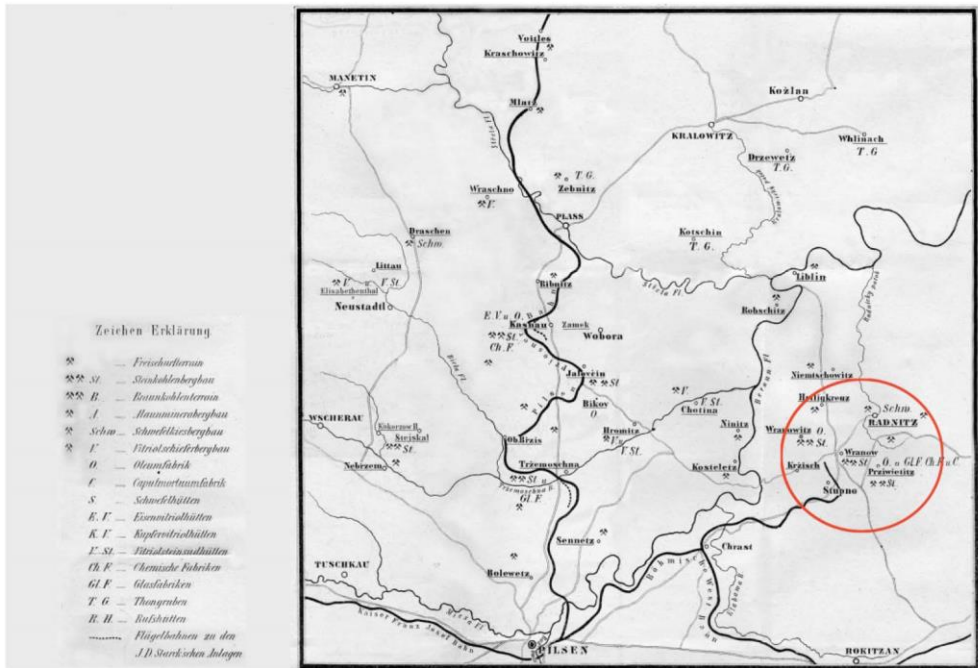


4.

Planșa 4. Recipiente pentru apă minerală. Centrul Istoric București. Strada Lipscani. Hanul Șerban-Vodă. (după Mănuclu-Adameșteanu et alii, 2010).



1.



2.

Planşa 5. 1. Activitățile industriale ale lui J. D. Starck în regiunea Egerer.
 2. Întreprinderi ale firmei Starck în regiunea Pilsen. (după Brinkmann, 2016)..



Planșa 6. Sticle de ceramică folosite pentru produse chimice (după Brinkmann 2016).