

**OFRANDE ANIMALE DIN NECROPOLA LATENE (B2-C1)
DE LA NÄDLAC, SITUL 7, JUDEȚUL ARAD***

*Georgeta El Susi**

Cuvinte cheie: *Nădlac, celți, ofrande animale, păsări, suine.*

Keywords: *Nădlac, Celts, animal offerings, poultry, swine.*

Rezumat: *Materialul de față vizează analiza resturilor de animale depuse ca ofrandă în cinci morminte (cx. 12, 14, 27, 28, 34) din necropola Latène B2-C1 de la Nădlac (județul Arad). Pentru ofranda alimentară s-au sacrificat două specii, porcul și găina. În cele cinci morminte s-au depus părți de la cinci porci (cx. 12, 14, 27, 34) și trei păsări (cx. 28, 34). Cu excepția lui cx. 34 care conținea oase de la patru indivizi (două găini și un porc), în toate celelalte cazuri apar resturi de la un singur individ, porc sau pasăre. În cazul porcinelor s-au depus doar părți din centuri și membre. Prezența resturilor costale poate fi pusă și în legătură cu detașarea membrelor de pe torace, sau pur și simplu, s-au tăiat părți cu coaste. În privința păsărilor, în cx. 34 s-au depus aripile drepte și picioarele ambelor specimene, fără partea distală, ce a fost îndepărtată anterior. De la una dintre păsări a fost depusă și o parte din piept. Și în cx. 28 a fost găsită o parte din piciorul drept al păsării. Așadar, nu s-au depus păsări întregi, doar aripi și picioare. Este interesantă și prezența unei porțiuni de occipital ce ar putea fi parte dintr-un cap de pasăre. În cazul ambelor specii remarcăm depunerea prevalentă în morminte a părților cu valoare alimentară ridicată. Urme de tăiere au fost identificate pe câteva oase din cx. 12. Ele constau în tăieri fine pe aripa ilionului, probabil pentru detașarea coxalului de pe coloană; la fel apar și pe humerus, înspre capul proximal, pentru detașarea osului din articulația scapulo-humerală. În privința vârstelor de sacrificare a porcinelor, acestea aveau puțin sub sau peste un an, dar atinseseră o anumită greutate corporală. Dintre cele trei păsări, două erau adulte și una subadultă. Date osteologice rezultate ca urmare a acestui studiu, confirmă necropolei de la Nădlac la lumea celtică.*

Abstract: *The article aims at analysing the animal bones from offerings in five burials (cx. 12, 14, 27, 28, 34), dated in Latène B2-C1, uncovered at Nădlac (Arad County). Pig and chicken were chosen as food offering species. Parts of five pigs deposited in four graves (cx. 12, 14, 27, 34) and three chickens (cx. 28, 34). Except for cx. 34, which contained bones from four individuals (two chickens and two pigs); in the other cases there were remains from a single individual, pig or chicken. Only parts of the belts and limbs were used in case of the pig, and wings, drumsticks for chickens. The fragments of pig ribs may also be related to the detachment of the limbs from the chest. In the case of chickens, the right wings and a part of the chest were deposited in*

* Reșița, Romania. Această cercetare a fost finanțată printr-un grant al Ministerului Cercetării și Inovării, CNCS - UEFISCDI, număr proiect PN-III-P4-ID-PCE-2016-0353, în cadrul PNCDI III.

the cx. 34. In addition, the drumsticks of both specimens were deposited. A part of the right leg of a hen also appears within cx. 28. So, there were no whole fowls, only wings and drumsticks. It is interesting to have a portion of the fowl's occipital, possibly from one of the two Passeriformes. To note the deposition in the tombs of high-nutrition parts of the species. Cutting traces were identified on some bones within cx. 12. They consist of fine cuts on the wing of the pig ilium, probably for the detachment of the cox from the column; they also appear on the proximal humerus of the same specimen, to detach the bone from the scapular-humeral joint. With regard to the pig's slaughtering, almost all individuals reached one year of age or slightly less; anyway, they had reached a certain body weight. Of the three fowl, two were adults and one subadult. The results of the osteological study on the Nădlac necropolis accords its attribution to the Celtic world, by confirming the specific rules of animals used as offerings.

Săpăturile arheologice preventive din 2014 din situl 7 de la Nădlac, de pe tronsonul autostrăzii Arad-Nădlac, au dus la cercetarea unei necropole Latène (B2-C1)¹. Cu această ocazie au fost identificate și oase de animale, dintre care cele care fac obiectul studiului de față, au fost recoltate din cinci morminte (cx. 12, 14, 27, 28, 34) reprezentând ofrandă de carne. Deși nu sunt numeroase, am considerat oportună prezentarea lor, ele aducând un plus de informație asupra necropolelor celtice de pe teritoriul României.

Descrierea resturilor din ofrandă

Din **cx. 12** provin 24 oase de la un porc sacrificat sub 12 luni, mai probabil, între 6-10 luni. Estimarea vârstei s-a făcut pe baza unor oase nefuzionate: radiusul proximal, humerusul distal, joncțiunea ilion-ischion și falangele proximal². Din membrul anterior stâng sunt prezente humerusul, radiusul, ulna și partea distală a membrului respectiv (metacarpele și o parte din falange). Din membrul posterior drept s-au identificat fragmente din coxal și sacrum, femurul, tibia, astragalul și calcaneul. Acestea li se adaugă opt spărturi de coaste (Tabel 1, Fig. 1). Resturile osteologice sunt nearse, deși pe unele dintre ele sunt vizibile pigmentări cenușiu-roșcate (Fig. 2). Doar un fragment din epifiza distală a femurului (desprinsă și ea) era calcinat. Măsurătorile celor câteva oase lungi și talusul indică o talie medie estimată de 57,51 cm, valoare destul de mare având în vedere că animalul respectiv avea creșterea neîncheiată. De asemenea, metacarpele 3 și 4 sunt destul de late.

Din **cx.14** s-au determinat două fragmente calcinate reprezentând un astragal și o epifiză tibială proximală desprinsă (Fig. 3). Somatoscopic, animalul a avut peste un an în momentul sacrificării. Pe baza astragalului s-a estimat o înălțime medie la greabăn de 68,53 cm (Techert 1990)³, valoare destul de mare având în vedere stadiul subadult al animalului respectiv. **Cx. 27** a furnizat două spărturi calcinate din epifiza distală desprinsă a unui femur de porc. **Cx. 28** a furnizat jumătatea proximală nearsă a unui tibiotars drept de găină (Fig. 4).

¹ Mulțumim colegei Malvinka Urak pentru datele arheologice oferite.

² Udrescu *et alii*. 1999, tab. 3.7.

³ *Apud* Udrescu *et alii* 1999, tab. 3.2.

Din **cx. 34** s-au prelevat 30 coaste provenind de la doi porci, unul mult sub un an și altul puțin peste un an. În plus, s-au identificat părți din scheletul a două păsări. De la prima pasăre (găină) provine un fragment din aripa dreaptă, incluzând humerusul, carpometacarpul și un os carpian; de la același specimen s-a identificat perechea de tibiotarse și tarsometatarse. Animalul era adult, oasele respective fiind fuzionate la capete (Fig. 5/b). De la al doilea individ, un subadult (tot găină) provin părți din aripa dreaptă, incluzând coracoidul, humerusul, cât și o parte din „piept” cu furcula și o spărtură de stern (Fig. 5/a). Din membrele posterioare s-au păstrat femurele, tibiotarsele, tarsometatarsele și fibula stângă. În eșantion era prezentă și o porțiune de occipital cu foramen magnum, pe care n-am putut s-o atribuim unuia sau altuia din cele două exemplare. Oasele din acest complex au fost prelevate dintr-o strachină; ele nu sunt arse, dar pe alocuri au o pigmentație roșcată (Fig. 6). Referitor la cele câteva date metrice prelevate de la pasărea adultă, menționăm că ele sunt mici chiar și pentru epoca respectivă. Astfel, humerusul cu lungimea de 57,5 mm și tibiotarsul de 60,6 mm se plasează sub limita inferioară de variație dimensională pentru nivelele halstattiene (C, D) și Latène din Cehia⁴, de pildă. Indicele diafizar al humerusului, cu o valoare de 8,7 caracterizează un exemplar femel gracil. Întrucât informația arheologică asupra necropolei este inedită, nu avem detalii asupra resturilor umane (dacă acestea sunt arse/nearse) asupra poziționării resturilor din ofrandă în morminte, etc.

În cele cinci morminte de la Nădlac discutate în prezentul articol s-au depus părți de la cinci porci (cx. 12, 14, 27, 34) și trei păsări (cx. 28, 34). Cu excepția lui cx. 34 care conținea oase de la trei indivizi (două găini și un porc), în toate celelalte cazuri apar resturi de la un singur individ, porc sau pasăre. Distribuția elementelor osoase ale suinelor, în funcție de regiunile corporale evidențiază următoarele aspecte: nu există depuneri de cap (întreg, jumătăți sau părți) așa cum apar în majoritatea necropolelor celtice, ci doar din centuri și membre. Depunerile de părți din cap, chiar sub formă de jumătăți, este posibil să fi avut un rol simbolic, cu atât mai mult cu cât valoarea nutritivă a acestuia este mică⁵. Prezența resturilor costale poate fi pusă și în legătură cu detașarea membrilor de pe torace, sau pur și simplu, cu tăierea unor părți cu coaste. Astfel, în cx. 12 s-a depus o parte din membrul anterior stâng, incluzând stilopodul, zeugopodul și autopodul. Extremității distale a membrului îi lipsesc câteva falange, care probabil nu au fost observate la cercetarea arheologică. Cx. 12 este singurul mormânt cu depunere din membrul anterior. În același complex apare și o parte din membrul posterior drept, incluzând o parte din coxal, femur, tibie și astragal. Extremitatea distală a piciorului nu pare să se fi depus. Și în cx. 14 apar fragmente tot dintr-un membru posterior (stâng), la fel și în cx. 27, dar în ambele cazuri oasele sunt calcinate, rezultând probabil din ce s-a adunat de pe rugul funerar. Doar în cx. 34, pe lângă cele două păsări s-au depus două fragmente de torace, cu coaste. Faptul că porcii sunt reprezentați prin bucăți/părți implică evident pregătirea lor înainte de depunere. În epoca fierului, metoda de tranșare a carcasei de porc în situurile din vestul Europei este destul de uniformă: ea implică înjumătățirea porcului și apoi tranșarea în părți mai mici, două jumătăți de cap, două seturi de coaste, două șunci, două jamboane, patru picioare, coloana fiind de cele mai multe ori curățată de carne și aruncată⁶. Aceasta ar fi o

⁴ Kyselý 2010, p. 22-24, fig. 4, 6.

⁵ Radović 2013, p. 541.

⁶ Méniel 1998, p. 246.

explicație pentru absența vertebrelor din depuneri. În privința păsărilor, în cx. 34 s-au depus aripile drepte într-un caz și o parte din piept. În plus, au fost depuse picioarele ambelor specimene, fără partea distală, ce a fost îndepărtată anterior. Și în cx. 28 apare o parte din piciorul drept al păsării. Așadar, nu s-au depus păsări întregi, doar aripi și picioare. Este interesantă prezența porțiunii de occipital ce ar putea fi parte dintr-un cap de pasăre. Remarcăm depunerea în morminte prevalent, a părților cu valoare alimentară ridicată de la ambele specii.

Urme de tăiere au fost identificate pe câteva oase din cx. 12. Ele constau în tăieri fine pe aripa ilionului, probabil pentru detașarea coxalului de pe coloană; la fel apar și pe humerus, înspre capul proximal, pentru detașarea osului din articulația scapulo-humerală. În privința vârstelor de sacrificare ale porcinelor, acestea aveau puțin sub un an sau peste, atingând însă o anumită greutate corporală. Dintre cele trei păsări, două erau adulte și una subadultă.

Necropola de la Nădlac în contextul descoperirilor celtice

În general, componența faunistică a loturilor din așezările celtice din arealul european diferă semnificativ de cea din morminte. De regulă, în marea majoritate a siturilor din Ungaria⁷, Boemia⁸, Austria⁹, Germania, Țările de Jos¹⁰, precum și la noi la Căpleni (jud. Satu Mare)¹¹ și Giarmata (jud. Timiș)¹² predomină oasele de bovine, în proporție de 34-68%. Se pare că în regiunile joase prevalau vitele, iar în cele înalte ovinele și caprinele. Ovicaprinele sunt prevalente în eșantioanele din Marea Britanie cu o frecvență medie de 49,9%, în Belgia cu o frecvență medie de 32,5%¹³ și în Banat în două așezări celtice, la Timișoara-*Freidorf* (34,57%) și Topolovățu Mare (29,55%)¹⁴. Porcul avea o semnificație religioasă aparte pentru populația celtică, fiind o componentă substanțială în dietă. El apare cu ponderi mari la Garadna-Kastélyzug (23,68%), Mšecké Žehrovice (26,11%), Göttlesbrunn (23,2%), Manching (34,4%) și Altenburg (26,9%)¹⁵. În general, creșterea calului a reprezentat o trăsătură semnificativă a culturii celtice, procentele însă neatingând mai mult de 5-6% în așezările central și vest europene. În așezările celtice din Banat, la Giarmata și Topolovățu Mare, procentele sunt însă însemnate, 10% și 14,8%. Prezența găinii este un element caracteristic al economiei celtice. Totuși, procentele resturilor osteologice nu depășesc 1% în așezări, fiind mult mai mari în depuneri¹⁶. Vânătoarea se practica ocazional, ponderea ei nedepășind 3-4%. Evident, diferențele cronologice, cele de amplasare a așezărilor, mărimea lor, cantitățile de oase prelucrate, toate coroborate au generat diferențe în procentajele speciilor identificate, dar se mențin unele trăsături comune arealului celtic.

Dacă bovinele reprezentau baza economică a societății celtice, ca furnizoare de lapte și forță de muncă, ele au fost rareori sacrificate pentru depunerea ca ofrandă. În schimb

⁷ Bartosiewicz, Gal 2010, p. 116.

⁸ Beech 1998, p. 238, 244.

⁹ Pucher 2006, p. 199; Abd El Karem 2009, p. 137.

¹⁰ *Apud* Horard-Herbin 1997, p. 134-136.

¹¹ Date personale, în curs de apariție.

¹² Date personale, în curs de apariție.

¹³ *Apud* Horard-Herbin 1997, p. 136.

¹⁴ Date personale, în curs de apariție.

¹⁵ Date personale, în curs de apariție.

¹⁶ Tugya 2009, p. 207.

porcii au jucat un rol important în lumea spirituală a purtătorilor culturii La Tène, fiind elementul de bază din ofranda de carne. Păsările reprezentau un al doilea element din depuneri; ocazional se utilizau vitele, rumegătoarele mici, câinele și vânatul.

Cele mai apropiate analogii pentru necropola de la Nădlac, în materie de specii uzitate în ofrandă le oferă necropolele celtice de la Sălcuța-*Coasta Oilor* și Fântânele-*La Gâța*, ambele în județul Bistrița Năsăud. În primul caz, s-au analizat oasele din patru morminte: în trei dintre ele (M.1, 3, 7) apare porcul ca unică specie, doar în mormântul – M.10 el este asociat cu vita. Menționăm că în M.3 de la Sălcuța s-a depus un schelet întreg de porc. La Fântânele-*La Gâța* s-au analizat oasele din opt morminte, dintre care M.3, 23, 42 și 56 conțineau oase de porc și pasăre; M.19, 20, 52 aveau doar oase de porc, iar M.18 oase de vită. Resturile din cele două necropole provin de la porci adulți ce au depășit un an, având o greutate corporală potrivită sacrificării. O altă necropolă ce oferă bune analogii pentru Nădlac este cea din Ungaria, de la Ludas-Varjú-dűlő¹⁷. Resturile de animale analizate au provenit din 36 morminte (doar unul de inhumație), porcul fiind omniprezent, urmat într-o măsură mai mică, de cocoș și vită. 32 morminte conțineau câte un singur specimen de porc, în două cazuri câte două specimene și într-un caz, trei. Cca. 27% este ponderea bucăților cu coaste, 20% a capului, 14% a membrilor anterioare (șunci), 17% a jamboanelor (coxal+femur+tibie) și 13% a labelor. Se remarcă preferința pentru părțile cu coastă, jumătăți de cap și jamboane, ce se regăsesc și în necropolele galice de la d'Acy-Romance și Lamadelaine. În privința sacrificării, cca. 53-63% din porci au fost sacrificați între șase luni și un an, 29-30% spre 18 luni și 15% în al doilea an și începutul celui de-al treilea¹⁸. Resturile de pasăre apar în opt morminte, nefiind sigură depunerea animalelor întregi, oasele fiind dispartate. De regulă, apar părți din membre și centuri; din cele opt exemplare unul singur este adult, restul fiind juvenile sau imature. Vita apare în trei morminte. Prezența unui cuțit în apropierea ofrandei s-a observat în șase cazuri; asocierea cu instrumentul respectiv sugerează rolul obiectului în decuparea părților de ofrandă și sacrificarea porcului în cadrul ritualului funerar¹⁹.

În cazul necropolei celtice de la Tiszavasvári-Városföldje-Jegyzótag²⁰ s-au identificat ca animale porcul, găina și oaia. Din cele 20 morminte analizate (șapte de incineratie, cinci de inhumație), nouă conțineau porc, unul oaie și două pui. Patru morminte cu porc aveau ca depunere jumătăți de cap și unul o mandibulă. Capetele de porc apar atât în mormintele de bărbați cât și de femei, neexistând o regulă în acest sens. În plus, s-au depus părți cu coaste, jambon și labe. După vârsta suinelor s-au făcut estimări asupra sezonului de înmormântare, și anume: trei cazuri cu înmormântare iarna (vârsta porcilor era de 18-20 luni), unul primăvara (12-16 luni), unul toamna (16-18 luni) și unul toamna/iarna (8-10 luni)²¹.

O altă necropolă celtică, bine documentată sub raport faunistic, este cea de la Mátraszőlös-Királydombi (1957-1958)²². Din cele 63 morminte atribuite secolelor III-

¹⁷ Méniel 2012, p. 219-249.

¹⁸ Méniel 2012, p. 232, 236, 237.

¹⁹ Méniel 2012, p. 240, 245.

²⁰ Vörös 1997-1998, p. 107-111.

²¹ Vörös 1997-1998, p. 107.

²² Vörös 2012, p. 217-239.

II î. Chr., 56 aveau oase de animale. Pe lângă porc ce apare în 54 morminte, sunt notate și oase de găină, oaie, câine, cerb, pește, evident în cantitate mică. S-au prezumat 60 porci (71,4%), 21 păsări (25%), doi câini, o oaie și un cerb. În 48 de morminte există depuneri de la câte un singur porc, iar în șase morminte de la doi porci. S-au depus doar părți din corpul suinelor nu animale întregi: jumătăți de cap (craniu+mandibulă), coaste, membre complete sau tăiate de la genunchi, glezne. În mormintele de incinerare carnea a fost depusă sub, sau pe lângă vase.

Depunerea porcului și păsărilor este regulă și pentru necropola celtică de la Zvonimirovo (Croatia)²³. Cele zece morminte de incinerare conțineau resturile de la porc și doar trei morminte de la pasăre. Cea mai mare parte a resturilor de animale n-au fost arse, dar unele morminte conțineau și resturi incinerate. Oasele de animale incinerate au fost amestecate cu cele umane, fiind apoi depozitate pe fundul gropii, în schimb cele nersate erau depuse uneori în vase sau direct în groapă. În patru morminte s-au depus jumătăți de cap (neincinerate) sau doar mandibule și în două din ele se asociază cu coaste. Unele morminte conțineau și oase incinerate de porc, ele provenind mai ales din membre, și în puține cazuri din cap sau trunchi. Au fost și cazuri cu morminte ce conțineau mai multe animale, sugerând un anume statut social al decedatului, dar există și cazul când erau mai multe persoane înmormântate (ex. grave LT 12)²⁴.

Concluzii

Prin date osteologice oferite, necropola de la Nădlac confirmă apartenența ei la lumea celtică. Datele arheozoologice obținute din studiul resturilor de animale din necropola de la Nădlac confirmă utilizarea suinelor și păsărilor în depunerile rituale. În necropolă sesizăm respectarea unui anume tipar/tipic în privința părților utilizate în ofrandă. Este vorba de părți bogat carnat, de regulă bucăți din membre sau centuri. La Nădlac nu am identificat depuneri de craniu, jumătăți sau părți din el. Ar putea fi vorba și de un anume stadiu de cercetare al necropolei. Posibil, ca la un număr mai mare de morminte să întâlnim și astfel de depuneri. Într-un singur caz (cx. 34) apar fragmente din mai mulți indivizi depuși, două păsări și doi porci. Dar nu putem vorbi de un mormânt bogat în privința depunerii de ofrandă, mai degrabă, s-au ales păsări (animale mici) și fragmente cu coastă de la porc (cu valoarea alimentară redusă). Animalele sacrificate aveau o oarecare greutate corporală, nu erau foarte tinere. Prezența ofrandei înhumate și incinerate poate fi explicată de un anume context arheologic, care ne scapă în lipsa detaliilor de săpătură.

Bibliografie / Bibliography

Abd El Karem 2009: M. Abd El Karem, *Die spätlatènezeitlichen Tierknochenfunde des Simonbauerfeldes auf dem Dürrenberg*, Salzburg, Annalen des Naturhistorischen Museums in Wien, 110A, 2009, p. 133-154.

²³ Radović 2013, p. 523-547.

²⁴ Radović 2013, p. 540-543.

Bartosiewicz, Gál 2010: L. Bartosiewicz, E. Gál, *Living on the frontier: 'Scythian' and 'Celtic' animal exploitation in Iron Age north-eastern Hungary*, in D. Campana (ed.), *Anthropological approaches to zooarchaeology: complexity, colonialism, and animal transformation*, Oxbow Books, Oxford 2010, p. 113–125.

Beech 1998: M. Beech, *Animal bones from Mšecké Zehrovice*, in N. Venclova (ed.), *Mšecké Žehrovice in Bohemia: Archaeological Background to a Celtic Hero 3rd-2nd cent. B.C.*, Paris 1998, p. 225-258.

Horard-Herbin 1997: M.P. Horard-Herbin, *Le village celtique des Arènes à Levroux. L'élevage et les productions animales dans l'économie de la fin du second âge du Fer*, Levroux 4. Tours: Fédération pour l'édition de la Revue archéologique du Centre de la France, <https://www.persee.fr/>.

Kyselý 2010: R. Kyselý, *Review of the oldest evidence of domestic fowl Gallus gallus f. domestica from the Czech Republic in its European context*, Acta Zoologica Cracoviensia, 53A (1-2), 2010, p. 9-34.

Méniel 1998: P. Méniel, *La question du sacrifice animal dans les rites funéraires en Gaule Belgique*, Revue archeologique de Picardie 1/2, 1998, p. 245-251.

Méniel 2012: P. Méniel, *Les offrandes animales de la nécropole celtique de Ludas-Varjú dűlő (Hongrie)*, in M. Szabó (ed.), *Nécropole celtique a Ludas-Varjú dűlő*, Budapest, 2012, p. 219-249.

Pucher 2006: E. Pucher, *Die Tierknochen aus einem keltischen Bauernhof in Göttlesbrunn (Niederösterreich)*, Annalen des Naturhistorischen Museums in Wien. 107A, 2006, p. 197-220.

Radović 2013: S. Radović, *Ostaci životinja iz grobova latenske kulture*, in M. Dizdar, M. Šlaus, M. Novak, S. Radović, *Zvonimirovo Veliko polje: Groblje latenske kulture 1*. Monografije Instituta za Arheologiju 8, Zagreb 2013, p. 523-547.

Tugya 2009: B. Tugya, *A kelta településrészlet állatcsontleleteinek elemzése*, in J. K. Vassay (ed.), *Település-és Temetőfeltárás Dunaszentgyörgy Határában*, Budapest, 2009, p. 200-215.

Udrescu et alii 1999: M. St. Udrescu, L. Bejenaru, C. Tarcan, *Introducere în arheozoologie*.

Lista ilustrațiilor / List of illustrations

Figura 1. Reprezentarea oaselor din cx. 12 pe un schelet de porc.

Figure 1. Distribution of the bones from cx. 12 on a pig skeleton.

Figura 2. Oase de porc din cx. 12.

Figure 2. Pig bones from cx. 12.

Figura 3. Oase de porc incinerate din cx. 14.

Figure 3. Cremated pig bones within cx. 14.

Figura 4. Tibiotars de pasăre din cx. 28.

Figure 4. Tibiotarsus of chicken from cx. 28

Figura 5. Reprezentarea oaselor de pasăre din cx. 34.

Figure 5. Distribution of the chicken bones from cx. 12 on a bird skeleton.

Figura 6. Oase de păsări din cx. 34.

Figure 6. Chicken bones within cx. 34.

Table 1. Repartiția oaselor de animale în morminte/ Distribution of the animal bones in graves.

Context	Cx. 12	Cx. 14	Cx. 27	Cx. 28	Cx. 34			
Taxon	Porc	Porc	Porc	Pasăre	Porc		Pasăre	
Occipital							1	
Costae	8				23	7		
Sternum								1
Coracoid								D
Furcula								S, D
Humerus	S						D	D
Radius	S							
Ulna	S							
MC III	S							
MC IV	S							
MC II/V	S							
Carpometacarpus							D	
Os carpi radiale							D	
Sacrum	1							
Femur	D		1					S, D
Tibia/Tibiotarsus	D	S		D			S, D	S, D
Fibula								S
Tarsometatarsus							S, D	S, D
Talus	D	S						
Calcaneus	D							
PH 1	S, S							
PH 2	S							
PH 3	S							
Total	24	2	1	1	23	7	8	12

S/D - Stâng/Drept (Left/Right)

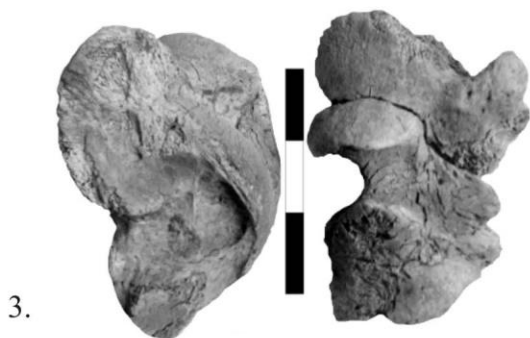
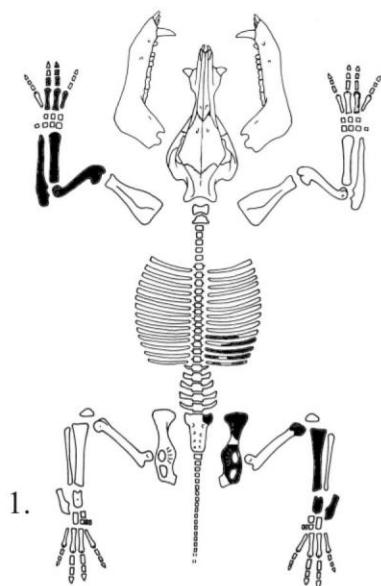


Fig. 1. Reprezentarea oaselor din cx. 12 pe un schelet de porc.

Fig. 2. Oase de porc din cx. 12.

Fig. 3. Oase de porc incinerate din cx. 14.

Fig. 4. Tibiotars de pasăre din cx. 28.

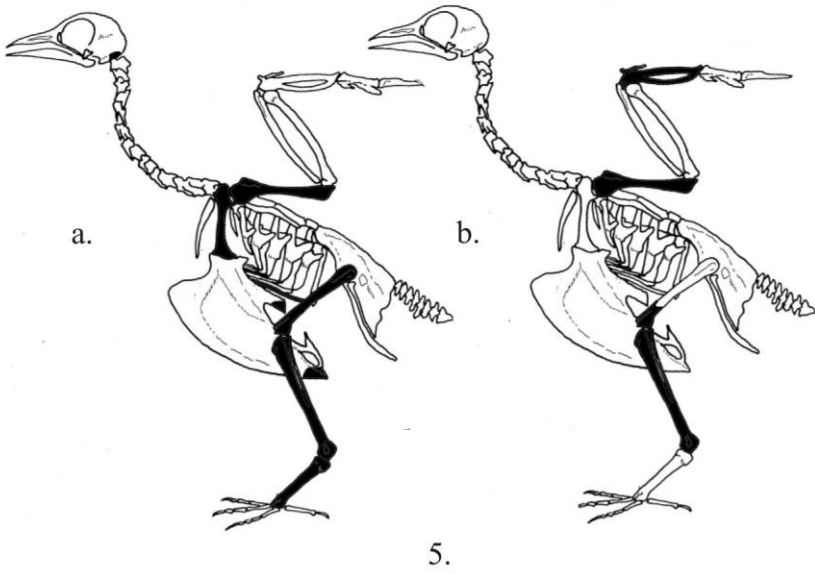


Fig. 5. Reprezentarea oaselor de pasăre din cx. 34.
 Fig. 6. Oase de păsări din cx. 34.