

CÂTEVA CONSIDERAȚII PRIVIND VASELE ANTROPOMORFE ÎN NEOLITICUL TIMPURIU DIN NORD-VESTUL ROMÂNIEI

Cristian Virag*

Cuvinte cheie: *neolitic timpuriu, cultura Starčevo-Criș, nord-vestul României, vase antropomorfe.*

Keywords: *Early Neolithic, Starčevo-Criș culture, north-western Romania, anthropomorphic vessels.*

Rezumat: *Problema neoliticului timpuriu din nord-vestul României a devenit ceva mai clară în urma săpăturilor arheologice din anii 1970-1980 pe situri precum Homorodu de Sus, Homorodu de Mijloc, Dumbrava, Fughiu, Suplacu de Barcău și Zăuan. În ultimele două decenii, au avut loc descoperiri importante în timpul cercetărilor de teren, atribuirea lor faza IIIB / IVA a culturii Starčevo-Criș bazându-se pe anumite elemente ale decorăției ceramicii, cum ar fi ciupiturile sau barbotina; cu toate acestea, aceste elemente au fost mai mult sau mai puțin prezente în etapele imediat următoare ale culturii Pișcolt.*

Până de curând, se considera că în acest orizont cronologic târziu au apărut vasele antropomorfe în mediul Starčevo, cu tipuri care se vor dezvolta mai departe în următoarele etape ale neoliticului. Două astfel de piese au fost deja publicate provenite din nord-vestul României. În acest context, vă prezentăm aici alte trei astfel de artefacte: două din Tășnad-Sere și unul din Homorodu de Sus-Ograda Borzului.

Abstract: *The problem of the Early Neolithic in north-western Romania became somewhat clearer following archaeological excavations in 1970-1980s at sites such as Homorodu de Sus, Homorodu de Mijloc, Dumbrava, Fughiu, Suplacu de Barcău and Zăuan. In the last two decades, important discoveries took place during field surveys, their attribution to the phases IIIB/IVA of the Starčevo-Criș culture being based on certain elements of the pottery decoration, such as the pinches or the barbotine; nevertheless, these elements were more or less present during the immediately following stages of the Pișcolt culture also.*

Until recently, it was considered that it was at this late chronological horizon that the anthropomorphic vessels appeared in the Starčevo environment, with types that would develop further during the next stages of the Neolithic. Two such pieces had already been published originating from north-western Romania. In this context, we present here three more such artefacts: two from Tășnad-Sere and one from Homorodu de Sus-Ograda Borzului.

* Muzeul Județean Satu Mare.

Problematica neoliticului timpuriu din nord-vestul României a fost întrucâtva clarificată în urma săpăturilor arheologice desfășurate în anii 1970-1980 la Homorodu de Sus și de Mijloc¹, Dumbrava², Fughiu³, Suplacu de Barcău⁴ și Zăuan⁵. În ultimele două decenii, importante descoperiri s-au făcut în siturile de la Porț⁶, Tășnad-Sere⁷ și Călinești Oaș-Dâmbul Sfintei Mării⁸.

Neolitizarea zonei avută în vedere se produce, la nivelul descoperirilor actuale, la nivel Starčevo-Criș IIIB, prin pătrunderea purtătorilor culturii Starčevo-Criș în zona Careiului dinspre Sălaj, prin Valea Barcăului, Valea Ierului și poate, prin culoarul Crasnei⁹. Astfel de așezări de tip Starčevo-Criș avem atestate la Sălacea, Tarcea, Voievozi, Vășad, Pișcolt, Berea, Urziceni, Tășnad, etc. Pentru zona nordică, pătrunderea se face pe Valea Someșului, și amintim aici, pe lângă descoperirile de la Călinești Oaș-Dâmbul Sfintei Mării¹⁰, cele de la Seini-Dagaș¹¹ (cercetare preventivă), Cămărzana-Vatra satului¹², Lechința-În sat¹³, Racșa-În localitate¹⁴, Remetea Oașului-Șomoș I-II¹⁵ și Medieșul Aurit-În localitate¹⁶.

După cum se poate observa, cele mai multe puncte arheologice au fost descoperite prin periegheze, încadrarea lor făcându-se *sui generis* etapelor Starčevo-Criș IIIB/IVA pe baza unor materiale ornamentate cu ciupituri sau cu barbotină; trebuie însă menționat că aceste elemente sunt prezente și în etapele imediat următoare ale grupului cultural Pișcolt.

Pentru siturile de la Zăuan-Dâmbu Cimitirului și Porț-Corău au fost observate evoluții pe parcursul etapelor Starčevo-Criș IIIB-IVA, eventual chiar IVB, în timp ce la Tășnad, avem două faze evolutive clare Starčevo-Criș IIIB, respectiv IVA, la nivelul acesteia din urmă apărând elemente ale fazei timpurii a grupului Pișcolt¹⁷.

Gh. Lazarovici sublinia în acest context importanța descoperirilor de la Ciumești-Berea precum și cele de la Vășad, din aria în care s-au format mai târziu fazele timpurii ale culturii ceramicii liniare. Materialele ceramice de la Vășad au în amestec mult nisip, cioburi pisate, mâl și pleavă, fenomen caracteristic fazelor evolute ale culturii Starčevo-Criș¹⁸ și unde, prezența ornamentelor incizate determină o încadrare

¹ Bader 1968.

² Dumitrașcu, Luca 1991.

³ Ignat 1978.

⁴ Ignat 1978.

⁵ Lazarovici, Lako 1981; Băcuet Crișan 2008.

⁶ Băcuet Crișan 2008.

⁷ Iercoșan 1994-1995; Virag 2015.

⁸ Virag 2008a; Chmielewski, Astaloș 2015.

⁹ Némethi 1999, p. 19.

¹⁰ Virag 2008a, Chmielewski, Astaloș 2015.

¹¹ Bobîna 2009, p. 13; Chmielewski 2009.

¹² Roska 1942, p. 136; Maxim 1999, p. 147.

¹³ Maxim 1999, p. 166.

¹⁴ Roska 1942, p. 51; Maxim 1999, p. 177.

¹⁵ Popescu 1964, p. 553; Popescu 1965, p. 589; Maxim 1999, p. 178.

¹⁶ Luca, Iercoșan 1998, p. 157, Maxim 1999, p. 168, Kalmar 1987, p. 62, Dumitrașcu, Luca 1991, p. 289-295.

¹⁷ Virag 2015a.

¹⁸ Lazarovici, Lakó 1981, p. 19.

cronologică în faza IIIB a acestei culturi. La acestea trebuie adăugată și apariția pe câteva fragmente a inciziilor sub buză.

La Berea–Ciumești, punctul *Pășune (Berea II)* există o ceramică caracteristică orizontului Starčevo-Criș IIIB-IVA; tot aici sunt prezente o serie de elemente precum buzele scurte trase în afară, picioarele lobate și inciziile lustruite, elemente corespunzătoare acestui orizont cronologic în mediul Vinča A, Starčevo-Criș târziu și liniar timpuriu¹⁹.

Descoperirile de la Berea și Ciumești²⁰ aparțin unui orizont cu ceramică pictată și cu incizii liniare timpurii subliniind o perioadă de formare a ceramicii liniare timpurii și a unei civilizații cu ceramică pictată. Astfel, la *Berea I*, amestecul pastei cu resturi organice și prezența mărului este un element care se întâlnește din faza a IV a culturii Starčevo-Criș în afara ariei de răspândire a culturii Vinča A²¹. Un fenomen similar se observă și la Zăuan–*Dálma Cimitirului*²².

Existența unor fragmente ceramice ornamentate cu ciupituri și cu buza marcată de o incizie (tip Lippenrand), ciupituri pe o pastă cu măr (de aspect liniar), a unor forme tronconice sau bitronconice cu același tip de buză, a unor tipuri de picioare de cupă sau a unor urme de pictură, demonstrează existența unei evoluții spre un grup cu ceramică liniară și pictată având elemente genetice de orizont Starčevo-Criș IVA–Vinča A2. Această evoluție semnalată la *Berea I* este socotită o etapă de formare a ceramicii liniare timpurii și a unui grup cu ceramică pictată în această zonă, paralelă cu evoluția fazei Starčevo-Criș IV²³.

Până de curând, se considera că la acest orizont cronologic târziu apar în mediul starčevian vasele antropomorfe care vor cunoaște o dezvoltare în următoarea etapă a neoliticului²⁴. Pentru nord-vestul României sunt cunoscute în literatura de specialitate două astfel de piese.

O primă piesă o reprezintă vasul antropomorf cu două guri descoperit la Zăuan în cadrul complexului L5²⁵. Pentru acest tip de vas, analogiile identificate se plasau la un orizont cultural mai târziu, în mediul culturilor Banatului – la Parța, niv. II²⁶ și Esztar – la Berettyószentmárton–*Morotva*²⁷. Descoperirile de la Cristian I²⁸ aduc în prim plan un vas cu două guri încadrat de autorul cercetării la nivel Starčevo-Criș I. Tot din acest punct provine un fragment de vas antropomorf sau mască umană, cu redarea unei fețe umane într-o manieră extrem de realistă.

O a doua piesă o reprezintă un picior uman, de formă tronconică, cu laba scurtă și talpa oblică, pe care sunt incizate patru linii paralele. Piesa provine de la Suplacul de

¹⁹ Lazarovici, Némethi 1983, p. 25.

²⁰ Virag 2008b.

²¹ Lazarovici, Némethi 1983, p. 26.

²² Lazarovici, Lakó 1981, p. 16-19.

²³ Lazarovici, Némethi 1983, p. 26.

²⁴ Maxim 1999, p. 51.

²⁵ Lakó 1978, p. 44, Fig. 5/3-4, Bacuș Crișan 2008, p. 38, Pl. 8/2.

²⁶ Lazarovici 1979, p. 104, Lazarovici 1982, Fig. 11-13.

²⁷ Mathé 1979, Tábla I-2.

²⁸ Luca *et alii* 2012, p. 101/Foto 44.

Barcău – *Lapiș*, din cadrul bordeiului nr. 4²⁹. Piesa este perforată pe interior, reprezentând un fragment dintr-un recipient și nu dintr-o statueta monumentală.

În acest context, dorim să atragem atenția asupra altor trei fragmente de vase antropomorfe, două provenind de la Tășnad-*Sere* iar al treilea de la Homorodul de Sus-*Ograda Borzului*³⁰.

Prima piesă de la Tășnad (fig. 1) provine din Cx. 3/2005 localizat în Caseta M (4,40×3 m) și reprezintă o parte dintr-o locuință bine păstrată, fiind conservată platforma de chirpici ars cu un număr mare de fragmente ceramice. Sub platforma de chirpici, într-o groapă de stâlp, a fost descoperit un craniu de *Bos primigenius*, groapa reprezentând o groapă de fondare a locuinței³¹. Piesa antropomorfă în discuție reprezintă un văscior (dimensiune h=28 mm, l=44 mm), păstrat fragmentar, fiind recuperată doar partea inferioară. Sunt reprezentate două piciorușe scurte, de formă ovală, pline (28×15mm), demarcate printr-un mic șanțuleț; corpul vasului pare să fie de formă globulară și este păstrat fragmentar.

Această formă își găsește bune analogii în siturile de la Szarvas 8/23³² și Endrőd 3/119³³. O altă variantă a aceluiași mod de reprezentare este cea având picioarele lipite, marcate printr-o incizie adâncă. Cele mai reprezentative descoperiri de acest fel sunt cele de la Rákóczipfalva³⁴, „Venus de la Gorzsa” din Hódmezővásárhely-*Gorzsa*³⁵, „Venus de la Öcsöd” din Öcsöd-*Kendereshalom*³⁶. O altă analogie provine din situl de la Endrőd 3/39³⁷.

A doua piesă de la Tășnad (fig. 2) provine din Cx. 64/2006, o locuință adâncită, de formă ușor neregulată (7,5×5,5 m), cu adâncimea maximă de 0,80 m. În complex au fost descoperite 10 gropi de stâlp, umplutura complexului fiind negru-cenușiu cu chirpici diseminat, cu numeroase materiale ceramice și litice³⁸.

Piesa antropomorfă este de formă tronconică (dimensiune h=74 mm, diam=60 mm) reprezentând piciorul drept; talpa piciorul este scurtă (41×47 mm), în partea frontală împărțindu-se în două părți rupte din vechime, o parte reprezentând probabil degetul mare, cealaltă parte celelalte degete. În partea frontală sunt marcate prin alveolare două linii oblice, iar pe lateral este reprezentată mâna, păstrată fragmentar. Vasul este de culoare negru-cenușiu, cu aspect moale, degresat cu pleavă tocată și nisip. Piesa își găsește analogii în situl de la Endrőd 3/119³⁹.

A treia piesă (fig. 3) provine de la Homorodul de Sus-*Ograda Borzului*⁴⁰. În registrul de inventar nu apare specificat contextul descoperirii, dar pe baza jurnalului de

²⁹ Ignat 1980.

³⁰ Bader 1968.

³¹ Virag *et alii* 2006.

³² Starnini 2014, Fig. 48/2.

³³ Starnini 2014, Fig. 48/1, 50/5-6, 150/8-9.

³⁴ Kalicz 1970, Pl. 4; Hansen 2007. Taf. 119.

³⁵ Kalicz 1970, Pl. 2.

³⁶ Kalicz 1970, Pl. 3.

³⁷ Starnini 2014. Fig. 50/4.

³⁸ Virag *et alii* 2007, Virag 2015b, p. 1-12.

³⁹ Starnini 2014, Fig. 49/3, 50/1-2.

⁴⁰ Bader 1968.

săpătură, cu unele rezerve, putem atribui piesa locuinței 6 din S XIII/1967⁴¹. Piesa reprezintă un picior uman (dimensiuni: h=113mm, diam. maxim=117mm), respectiv piciorul drept; talpa piciorului este de formă ovală (90×74 mm) iar degetele marcate prin impresiune; corpul vasului are un aspect globular; la limita dintre talpa piciorului și corpul vasului este marcată glezna piciorului (maleola laterală) sau genunchiul piciorului, printr-o proeminență conică, dispusă pe lateral.

O analogie pentru această formă se regăsește tot în situl de la Endrőd 3/39⁴², cu mențiunea că piesa de la Endrőd are marcate degetele piciorului prin incizii scurte, adânci.

După cum se poate observa, vasele antropomorfe se regăsesc încă din primele etape de manifestare a culturii Starčevo-Criș, cu o perpetuare a formelor de reprezentare pe tot parcursul neoliticului timpuriu. Numărul restrâns al unor astfel de vase poate fi explicat parțial de stadiul cercetărilor arheologice, pe de altă parte de caracterul „special”, cultic sau ritualic al acestor piese. Trebuie subliniate două aspecte: toate piesele provin din locuințe și toate vasele antropomorfe au atribute feminine, funcționalitatea lor fiind legată de un cult al fecundității și fertilității, inducând ideea de „solidaritate mistică dintre fecunditatea pământului și forța creatoare a femeii”⁴³. Astfel, presupunem un rol complementar sau identic cu statuetele antropomorfe, predominant feminine, prezente într-un număr mult mai mare în așezările starčeviene⁴⁴.

Bibliografie / Bibliography

Bader 1968: Tiberiu Bader, *Despre figurinele antropomorfe în cadrul culturii Criș*, AMN, V, 1968, p. 381–388.

Băcuet Crișan 2008: Sanda Băcuet Crișan, *Cultura Starčevo-Criș în Depresiunea Șimleului*, Cluj Napoca, 2008.

Bobîna 2009: Bogdan Bobîna, *Stadiul actual al cercetărilor arheologice privind neoliticul din nord-vestul României (județul Maramureș)*, Marmația 9/1, 2009, p. 7-21

Chmielewski, Astaloș 2015: Tomasz J. Chmielewski, Ciprian Astaloș, *Floating stones down the Tur river. Comparative study of chipped stone assemblages from Călinesti-Oaş-Dâmbul Sfintei Marii and Méhtelek-Nádas*, în **C. Virag (et.)** *Neolithic cultural phenomenon in the Upper Tisa Basin*, 2015, p. 29-74.

Chmielewski 2009: Tomasz J. Chmielewski, *Early Neolithic Chipped Stone Assemblage from Seini-Dagas, District of Maramureș, Romania*, Marmația 9/1, 2009, p. 23-58.

⁴¹ Mulțumim pe această cale domnului Tiberiu Bader care ne-a pus la dispoziție documentația și observațiile domniei sale pentru săpăturile de la Homorodul de Sus - *Ograda Borzului*.

⁴² Starnini 2014, Fig. 150/10.

⁴³ Eliade 1991, p. 49.

⁴⁴ La Tășnad au fost descoperite până în prezent peste 120 de idoli antropomorfi și doar două vase antropomorfe.

- Dumitrașcu, Luca 1991:** Sever Dumitrașcu, Sabin Adrian Luca, *Contribuții la cunoașterea neoliticului din nord-vestul României (I). Așezarea de la Dumbrava-Medieșu Aurit*, Crisia, 21, 1991, p. 289–295.
- Eliade 1991:** Mircea Eliade, *Istoria credințelor și ideilor religioase*, vol I-III, București, 1991.
- Hansen 2007:** Svend Hansen, *Bilder vom Menschen der Steinzeit. Untersuchungen zur anthropomorphen Plastik der Jungsteinzeit und Kupferzeit in Südosteuropa*, Teil I-II, Archäologie in Eurasien, 20, Mainz, 2007.
- Iercoșan 1994-1995:** Neța Iercoșan, *Săpături arheologice în așezarea neolitică aparținând culturii Starčevo-Criș de la Tășnad (jud. Satu Mare)*, StCom Satu Mare, XI – XII, 1994-1995, p. 9- 32.
- Ignat 1978:** Doina Ignat, *Așezarea neolitică aparținând culturii Criș de la Suplacu de Barcău (Bihor)*, Crisia, VIII, 1978, p. 9–20.
- Ignat 1980:** Doina Ignat, *O locuință - bordei aparținând culturii Starčevo-Criș din așezarea de la Suplacu de Barcău (j. Bihor)*, Crisia, 1980, p. 521-531.
- Kalicz 1970:** Nándor Kalicz, *Clay Gods. The Neolithic Period and Cooper Age in Hungary*, Budapest, 1970.
- Kalmar 1987:** Zoia Kalmar, *Neoliticul timpuriu din Bazinul Someșan și legăturile sale*, AMP, XI, 1987, p. 57-72.
- Lakó 1977:** Eva Lakó, *Piese de cult din așezarea neolitică de la Zăuan (jud. Sălaj)*, AMP, I, 1977, p. 41-46.
- Lazarovici, Lakó 1981:** Gheorghe Lazarovici, Éva Lakó, *Săpăturile de la Zăuan – campania din 1980 și importanța acestor descoperiri pentru neoliticul din nord-vestul României*, AMN, XVIII, 1981, p. 13-44.
- Lazarovici 1979:** Gheorghe Lazarovici, *Neoliticul Banatului*, vol I-II, Cluj Napoca, 1979.
- Lazarovici 1982:** Gheorghe Lazarovici, *Parța. Un monument Preistoric*, Monumente Istorice, 1, 1982, p. 31-35.
- Lazarovici, Némethi 1983:** Gheorghe Lazarovici, János Némethi, *Neoliticul dezvoltat din nord-vestul României (Sălajul, Sătmarul și Clujul)*, AMP, VII, 1983, p. 1760.
- Luca, Iercoșan 1998:** Sabin Adrian Luca–Neța Iercoșan, *Noi descoperiri de artă plastică antropomorvă preistorică din zona Careiului*, Analele Banatului, (Serie nouă), VI, 1, 1998, p. 153-166.
- Luca et alii 2012:** Sabin Adrian Luca (ed.), Adrian Georgescu, Claudiu Munteanu, Anca Nițoi, Ionuț Bocan, Cătălina Mihaela Neagu, *Cercetările arheologice preventive de la Cristian (județul Sibiu). Campania 2011*, Bibliotheca Brukenthal, LX, Sibiu, 2012.
- Mathé 1979:** Sz. Máthé Márta, *Újkőhori település Berettyószentmárton - Morotva lelőhelyen*, DMÉ, 1979, p. 35-56.
- Maxim 1999:** Zoia Maxim, *Neo-Eneoliticul din Transilvania. Date arheologice și matematico-statistice*, Bibliotheca Musei Napocensis XIX, Istoria Transilvaniei, II, Cluj Napoca, 1999.
- Némethi 1999:** János Némethi, *Repertoriul arheologic al Zonei Carei*, Bibliotheca Thracologica XXVIII. Institutul Român de Thracologie, București, 1999.
- Popescu 1964:** Dorin Popescu, *Săpături arheologice din RPR în anul 1963*, SCIV 15, 4, 1964, p. 551-567.

- Popescu 1965:** Dorin Popescu, *Săpături arheologice din RPR în anul 1964*, SCIV 16, 3, 1965, p. 587-605.
- Roska 1942:** Roska Márton, *Erdély régészeti repertórium I. Óskor. / Thesaurus antiquitatum Transsilvanicarum, Tom I. Praehistorica*, Kolozs, 1942.
- Starnini 2014:** Elisabetta Starnini, *Fired Clay, Plastic Figurines of the Körös Culture from the Excavations of the Early Neolithic Sites of the Körös Culture in the Körös Valley*, Trieste, 2014.
- Virag et alii 2006:** Cristian Virag, Ciprian Astaloş, Robert Gindele, Zoltán Kádas, Attila Hágó, Tibor Daroczi, Zenobia Dobos, Loránd Kiss, Tímea Nagy, Bernádette Pinkováy, Victor Sava, *Tăşnad, Cronica Cercetărilor Arheologice din România. Campania 2005*, CIMEC-Institutul de Memorie Culturală, Bucureşti, 2006, p. 359-360.
- Virag et alii 2007:** Cristian Virag, Liviu Marta, Robert Gindele, Zoltan Kadas, *Tăşnad, Cronica Cercetărilor Arheologice din România. Campania 2006*, CIMEC-Institutul de Memorie Culturală, Bucureşti, 2007, p. 365-369.
- Virag 2008a:** Cristian Virag, *Materiale ceramice neolitice de la Călineşti - Dâmbul Sfintei Mării*, StCom Satu Mare, Seria Arheologie. XXV/1 2008, p. 35-69.
- Virag 2008b:** Cristian Virag, *A Kovács gyűjtemény újkőkori és rézkori kerámia anyaga*, JAME, 2008, p. 91-160.
- Virag 2015a:** Cristian Virag, *Some aspects about the Neolithic settlement from Tăşnad (Satu Mare County, Romania)*, în C. Virag (ed.) *Neolithic cultural phenomenon in the Upper Tisa Basin*, 2015, p. 97-126.
- Virag 2015b:** Cristian Virag, *Cercetări arheologice în judeţul Satu Mare. II. Situri arheologice din epoca neolitică: Tăşnad-Sere, Halmeu-Vamă*, Satu Mare, 2015.

Lista ilustrațiilor / List of illustrations

- Figura 1:** Fragment de vas antropomorf, Tăşnad-Sere, Cx 3/2005.
- Figure 1:** Fragment of anthropomorphic vessel Tăşnad-Sere, Cx 3/2005.
- Figura 2:** Fragment de vas antropomorf, Tăşnad-Sere, Cx 64/2006.
- Figure 2:** Fragment of anthropomorphic vessel, Tăşnad-Sere, Cx 64/2006.
- Figura 3:** Fragment de vas antropomorf, Homorod-Ograda Borzului, L6/1967.
- Figure 3:** Fragment of anthropomorphic vessel, Homorod-Ograda Borzului, L6/1967.



Figura 1: Fragment de vas antropomorf, Tășnad-Sere, Cx 3/2005.

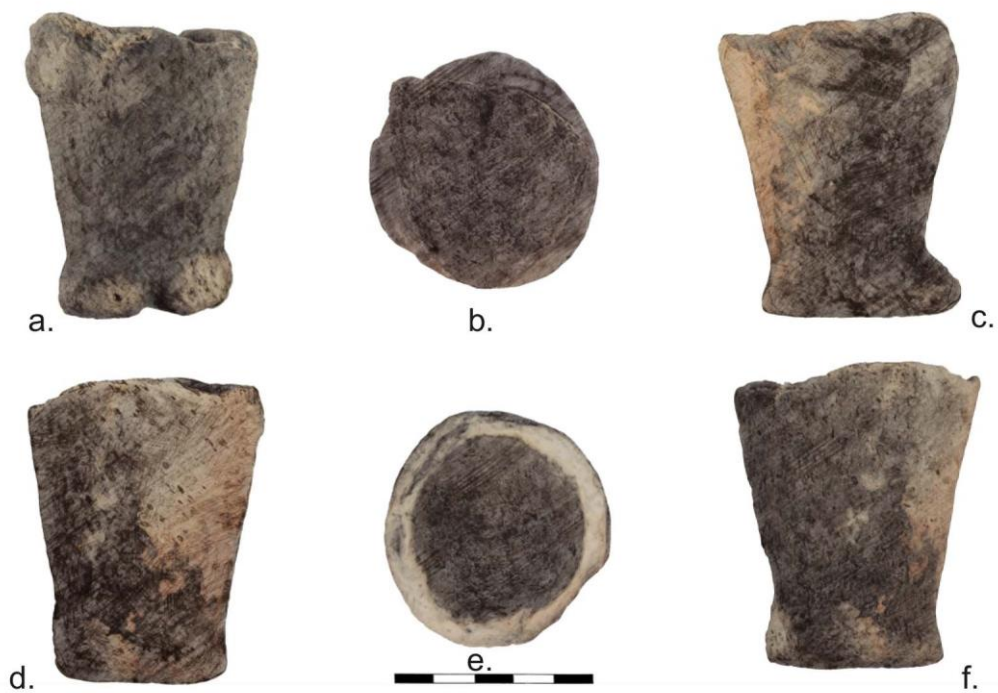


Figura 2: Fragment de vas antropomorf, Tășnad-Sere, Cx 64/2006.

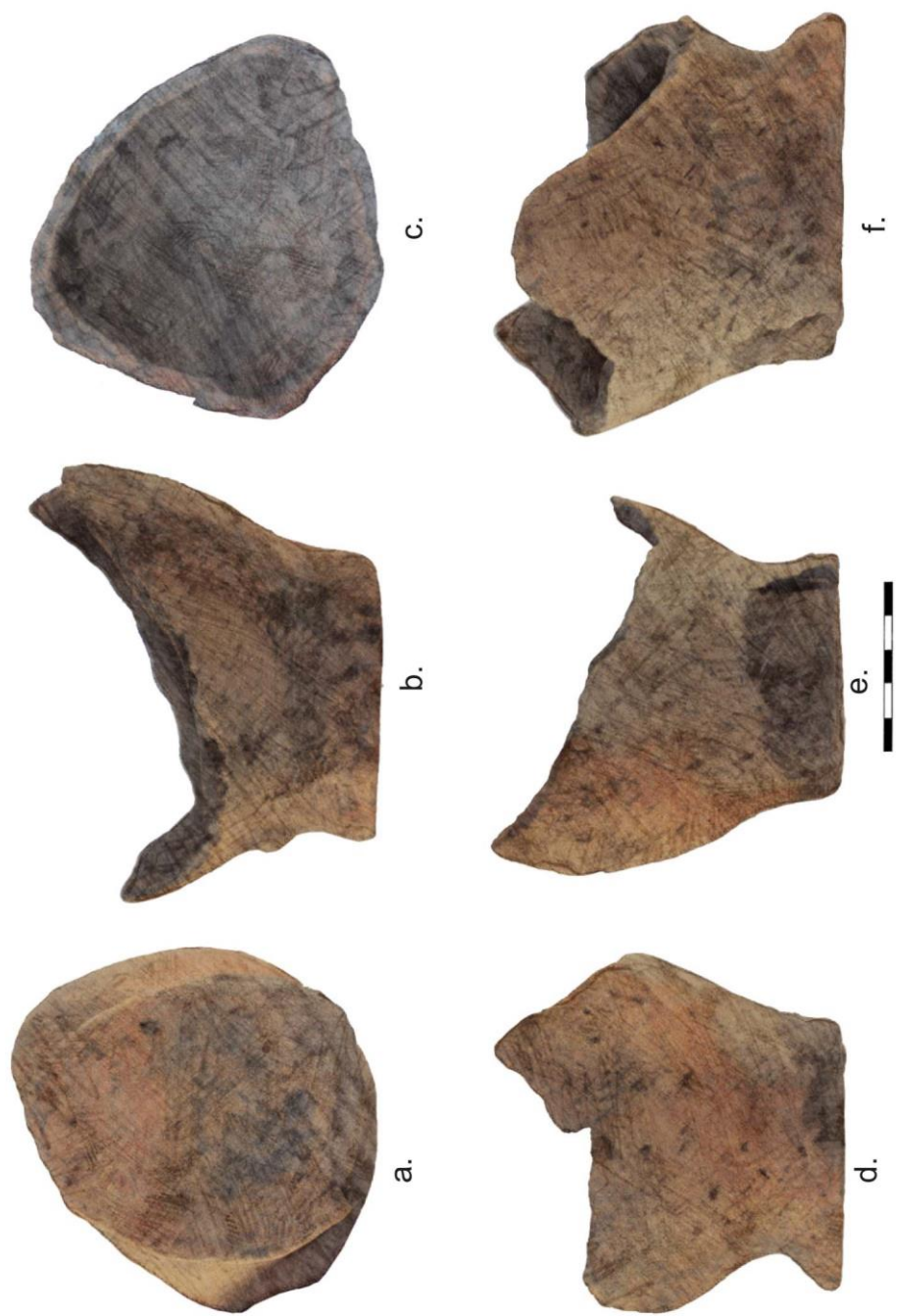


Figura 3. Fragment de vas antropomorf, Homorod-Ograda Borzului, L6/1967