

# SITUL STRĂULEȘTI-MĂICĂNEȘTI. AȘEZAREA DIN SECOLELE VI-VII D. HR. SĂPĂTURA DIN ANUL 2000

Vasilica Sandu\*

**Mots-clef:** *type d'habitation, matériaux de construction, aménagements intérieurs, occupations, métiers, alimentation.*

**Cuvinte cheie:** *tip de locuință, materiale de construcție, amenajări interioare, ocupații, meșteșuguri, alimentație.*

**Resumé:** *Dans ce travail sont présentées seulement les trois habitations des VI<sup>e</sup> siècle ap. J. Chr. découvertes dans la fouille de sauvegarde effectuée en mois de juillet de l'année 2000, à la périphérie occidentale du site archéologique Străulești-Măicănești, à l'occasion de la construction illégale d'une zone résidentielle. Ont été récupérées des informations sur le type d'habitation, leur plan et dimensions, la technique et les matériaux de construction et les aménagements intérieurs. Le patrimoine archéologique mobile nous a mis à la disposition des preuves sur la conservation de la chaleur dans les habitations, la préparation et la conservation de la nourriture. Des autres objets offrent des informations sur les occupations des habitants, les métiers pratiquées, comme par exemple la poterie et le moulage des objets de parure.*

**Rezumat:** *În această lucrare sunt prezentate numai cele trei locuințe din secolul VI d. Hr., descoperite în săpătura arheologică de salvare efectuată în iulie 2000, în marginea vestică a sitului Străulești-Măicănești, cu ocazia construirii ilegale a unei zone rezidențiale. Au fost recuperate date despre tipul de locuință, planul și dimensiunile lor, tehnica și materialele de construcție, precum și amenajările interioare. Materialul arheologic mobil ne-a furnizat dovezi despre conservarea căldurii în locuințe, prepararea mâncării și păstrarea ei. Alte obiecte oferă informații despre ocupațiile locuitorilor, ca de exemplu olăria și turnarea obiectelor de podoabă.*

Situl *Străulești-Măicănești* se află în partea de nord-vest a municipiului București, între șoseaua Gh. Ionescu-Sisești (fostă Străulești) și malul nordic al râului Colentina (Fig. 1), într-un sector intens locuit în antichitate, unde în anii '80 ai secolului XX, a fost amenajat lacul Grivița. În partea nord-vestică este străbătut de Drumul Piscul Scoarței, o stradă nou trasată (Fig. 3).

## Istoricul cercetărilor

Denumirea sitului reunește denumirea cartierului de astăzi *Străulești* cu cea a satului medieval *Măicănești*, dispărut în secolul XVI. A fost descoperit în anul 1960

---

\* Muzeul Municipiului București.

printr-o cercetare de suprafață organizată de Muzeul de Istorie a Orașului București, iar în toamna târzie a aceluiași an s-a făcut o săpătură de sondaj. Cercetarea lui aproape sistematică s-a efectuat între anii 1960-1981, în cadrul a 22 campanii arheologice. În cele 38 de secțiuni care au caroiat terenul și a numeroase casete, pe o suprafață de circa 40.000 m<sup>2</sup> au fost descoperite puține dovezi materiale din epocile neolitică (cultura Boian), a bronzului (culturile Glina III și Tei), geto-dacică și resturi bogate ale unor vetre de așezări din secolele II-III, IV, VI-VII, X-XI și XIV-XVI, precum și două necropole din secolele XIV-XV și XV-XVI. Au fost precizate tipul de așezare și de locuință, meșteșugurile practicate în așezările din secolele II-XVI, precum și ritul de înmormântare în secolele XIV-XVI în centrul Câmpiei Române<sup>1</sup>.

Imediat la vest de suprafața din sit exploatată ca arabil și cercetată aproape sistematic, erau câteva gospodării particulare al căror teren se întindea pe malul răsăritean al confluenței cu râul Colentina al unui pârâiaș, care izvora din pădurea Mogoșoaia. Această situație nu a permis efectuarea acolo de săpături arheologice planificate în cadrul programului de cercetare menționat mai sus. Prin anii '90 ai secolului XX, moștenitorii acestor parcele situate în șoseaua Gh. Ionescu-Sisești, nr. 363-371, însumând 13.955 m<sup>2</sup> (Fig. 2), au înstrăinat terenurile unui investitor privat, care a inițiat construirea unui ansamblu rezidențial, format din opt case. În Certificatul de Urbanism nr. 311/12.04.2000 nu s-a precizat că la acest teren, situat în marginea vestică a sitului *Străulești-Măicănești*, aflat în LMSA/1992 la poziția 45 A 005 este necesară descărcarea arheologică<sup>2</sup>.

Cu ocazia unei verificări a stării de conservare a siturilor arheologice de pe malurile Colentinei bucureștene, în data de 19.05.2000, arheologul Mircea Negru a constatat în acea zonă o săpătură neautorizată pentru construcții de locuințe, apariția de vestigii arheologice în două din casetele pentru subsolurile săpate mecanic și a anunțat în scris MIAMB. După rezolvarea formalităților legale și în baza autorizației de săpătură arheologică de salvare nr. 9/2000, între 4-15 iulie 2000, s-a efectuat săpătura de salvare. Colectivul de cercetare a fost format din conf. univ. dr. Panait I. Panait (responsabil științific), drd. Vasilica Cuculea-Sandu (responsabil de sector) și o grupă de studenți de la Universitatea Creștină „Dimitrie Cantemir” din București. Pe parcursul lucrărilor am avut sprijin logistic din partea beneficiarului construcțiilor.

Cercetarea a avut următoarele obiective: săparea manuală a locuințelor apărute deja în profilele casetelor parțial excavate pentru clădirile A și B, prin casetele arheologice 1-3; supravegherea continuării excavațiilor mecanice pentru subsolurile acelorași clădiri, sistându-se de fiecare dată operația mecanică la apariția unor noi complexe de locuire, care apoi au fost săpate manual; supravegherea tuturor excavațiilor în restul șantierului pentru construirea altor șase case; săparea unui șanț (S XXXIX), lung de 60 m, lat și adânc de 1,00 m, aproape perpendicular pe malul lacului Grivița în care urma să se toarne fundația incintei estice a proprietății A.

---

<sup>1</sup> Constantiniu, Panait, Cristache Panait 1965, p. 75-237; Constantiniu, Panait 1968, p. 44-64; Constantiniu 1969, p. 12-28; Constantiniu 1978, p. 34-38; Panait, Constantiniu 1983, p. 529-531; Panait 2000, p. 151-156.

<sup>2</sup> Ulterior acest sit clasat la categoria valorică A în 2004 a fost inclus pe LMI, publicată în M.O. nr. 646 bis cu codul B-I-s-A-17862 și B-I-m-A-17862.01-08.

În iulie 2000 au mai fost descoperite și cercetate: 11 locuințe (3 din secolele VI-VII d. Hr., 2 din secolele X-XI și 6 din secolul XVI); 5 gropi menajere și o vatră în aer liber din secolul XVI; un mormânt de înmormântare din necropola nr. 2 (secolele XV-XVI) (Fig. 4)<sup>3</sup>.

Pe întregul sit *Străulești-Măicănești* au fost descoperite: 160 locuințe; 283 morminte în necropola nr. 2 (secolele XV-XVI) și 74 morminte în necropola nr. 1 (secolele XIV-XV).

Topografic s-a constatat că zona din apropierea confluenței pârâiașului Mogoșoaia cu râul Colentina a fost folosită de locuitorii așezărilor din secolele VI-VII, X-XI și de cei din secolul XVI. Mai slabe sunt dovezile de locuire din secolele II-IV d. Hr. și din perioada de început a existenței satului Măicănești.

Stratigrafic, în acest sector al sitului, unde lucraseră deja utilaje grele care tasaseră pământul, în toate profilele s-a constatat o situație asemănătoare: 1 - strat arabil de 0,10 - 0,15 m grosime, care corespunde locuirii moderne și care a deranjat partea superioară a stratului medieval; 2 - strat negricios, măzăros, gros de 0,15 - 0,25 m, corespunzător satului medieval *Măicănești*; 3 - strat negricios, bogat în cărbuni, tasat, gros de 0,20 - 0,25 m, care aparține așezărilor din secolele X-XI, VI-VII și II-IV d. Hr.; 4 - strat castaniu-negricios, tasat, gros de 0,15 - 0,20 m, care aparține zonei periferice a așezărilor din epocile neolitică și a bronzului din care nu s-au găsit resturi în săpătură; 5 - strat castaniu de 0,50 - 0,60 m; 6 - strat de loess urmărit până la 3 m adâncime (adâncimea săpăturii în șantier)<sup>4</sup>.

### **Așezarea din secolele VI-VII**

*Bordeiul nr. 150* (B 150). Avea groapa rectangulară cu colțurile rotunjite, de 3,54 x 3,26 m și baza gropii (podeaua) la 0,75 m adâncime de la nivelul de călcare al epocii, respectiv 1,00 m de la nivelul de călcare din iulie 2000. Cuptorul a fost săpat în colțul nord-estic al spațiului locuinței, într-un bloc de pământ cruțat. Era oval-alungit în plan (0,58 x 0,80 m), cu înălțimea de 0,30 m, păstrată în partea vestică până la curbura bolții (prăbușite) și cu vatra ușor albiată, aflată la nivelul podelei locuinței (Fig. 5). Avea pereții arși la roșu pe 5 cm grosime, crusta pietrificată, groasă de 0,5 cm pe perețele estic, ea lipsind din vechime pe cel vestic. Pe vatră deasupra crustei pietrificate pe un 1 cm, era un strat de 1-2 cm de cenușă, deasupra căruia până spre boltă erau vâlătuci întregi și fragmentari de formă tronconică, prismatică (Pl. I/1) sau de trunchi de piramidă, pietre arse în foc printre care se aflau puține oase de animale, nearse în foc, câteva fragmente de oale lucrate cu mâna și la roată, tipsii din pastă cu cioburi pisate și rar nisip sau pietricele. Pe fragmentele de tipsii (Pl. III/15 și 18) sunt urme de netezire cu o paletă. În umplutura gropii bordeiului, între 0,48 și 1,00 m, s-au găsit: un fragment din baza de 3,5 cm grosime a unei tăvi din lut, modelată cu mâna din lut frământat cu tulpini de păioase; o jumătate dintr-un creuzet modelat cu mâna din lut (Pl. II/7); fragmente de oale lucrate cu mâna și la roată; oase de bovine (coaste, rotule, oase lungi, molari).

<sup>3</sup> Ilustrația grafică (creion/hârtie; tuș/calce) și prelucrarea digitală au fost realizate de Vasilica Sandu.

<sup>4</sup> Panait, Sandu-Cuculea 2001, p. 49-51.

*Bordeiul nr. 151* (B 151). Avea groapa poligonală de 4,50 x 3,50 m, podeaua la 0,75 m de la nivelul de călcare al epocii și cuptorul în colțul estic, distrus de utilaje înainte de sosirea noastră în șantier. Din cuptor, realizat prin scobire într-un bloc de pământ cruțat, am găsit numai pământul ars al vetrei ovale, de 0,75 x 0,55 m, aflată la circa 0,10 m deasupra nivelului podelei locuinței. În fața cuptorului, peste un strat de cenușă gros de 2-3 cm aflat pe podea, era o grămadă de 0,50 m înălțime, formată din vălătuci, oase de animale și fragmente de vase. Vălătucii de formă conică (Pl. I/4), tronconică cu partea superioară rotunjită (Pl. I/5-6) sau prismatică (Pl. I/2), majoritatea găsiți fisurați ori spărți din vechime au fost modelați din pastă cu nisip și rare pietricele, rareori și cu tulpini de păioase.

În pământul care a umplut groapa bordeiului dezafectat, între 0,50 și 1,00 m adâncime s-au găsit câteva bucăți de lipitură arsă (din pământ frământat cu nisip și pietricele) care aveau amprente de nuiete cu  $D = 1,5$  cm (Pl. II/11-12), oase de animale și fragmente de vase din lut ars, câteva unelte dintre care menționăm un fragment de fusaiolă bitronconică din pastă cu cioburi pisate, cenușie (Pl. II /8 și Pl. VI/45a-b); un fragment de râșniță (Pl. II/13) dintr-o piatră calcaroasă și două pietre de ascuțit. Prima, rectangulară în secțiune, este din piatră cenușie cu granulație foarte fină. Pe suprafața ei sunt zone cu oxizi de fier (rugină) dovadă că au fost ascuțite unelte din fier. Are două șanțuiri unghiulare, una lată și adâncă, alta mai îngustă și superficială (Pl. II/9 și Pl. VI/43). A doua piatră de ascuțit este din gresie cenușie, cu granulație fină. Are urme de ascuțire: pe o față două incizii adânci și a treia superficială iar pe cealaltă față mai multe incizii superficiale (Pl. II/10 și Pl. VI/44a-b). Oasele provin de la bovine și ovi-caprine, din toate părțile corpului și nu au urme de tăiere ci de spărtură, deci au fost segmentate și porționate în vederea consumului de către mai multe persoane. Pe niciunul nu sunt zgârieturi făcute de colții vreunui animal (câine).

Ceramica modelată cu mâna este în general din pastă cu cioburi pisate iar la unele exemplare sunt rare boabe de nisip și/sau pietricele. Are culoarea maronie, la unele fragmente sunt și zone negricioase, determinate de o ardere neuniformă în cuptor. Dintre formele de vase am identificat tipsii (Pl. III/14, 17) și oale. Pe majoritatea fragmentelor de oale, mai ales în interiorul acestora sunt urme de netezire a barbotinei, cu mâna sau cu o paletă din lemn. Unele au suprafața denivelată deoarece barbotina nu a acoperit uniform suprafața peretelui vasului (Pl. V/33). Un fragment din baza unei tăvi din lut are în exterior amprente de pietricele de râu din stratul (blatul) pe care a fost modelată. Pe un fragment de oală sunt urme de grăsimi carbonizate (Pl. V/32). Câteva grupuri de fragmente provin dintr-o oală de tip Korceak, din pastă cu nisip, de dimensiuni mai mari, cu diametrul gurii de 22 cm și impresiuni aproximativ ovale-romboidale pe buza teșită și profilată oblic în exterior, având urme de netezire cu o paletă din lemn, orizontale în interior în zona gâtului și umărului și verticale spre baza vasului atât în interior cât și în exterior (Pl. III/19). Această oală împreună cu alte exemplare de același tip descoperite la *Străulești-Măicânești* în campaniile arheologice anterioare<sup>5</sup> indică o prezență slavă în această așezare. Oalele cu creștături pe buză se întâlnesc rar în așezările Ipotești-Ciurel-

---

<sup>5</sup> Teodor 1994, p. 245, Fig. 5/2-4, 6, 8.

Cândești. Menționăm fragmentele descoperite la Militari-Câmpul lui Boja<sup>6</sup> și Ciurel<sup>7</sup> și pe cele de la Dulceanca II<sup>8</sup>.

Ceramica lucrată la roată este din pastă cu nisip și pietricele sau numai cu pietricele, cu barbotina bine păstrată, de culoare maronie cu zone negricioase. Fragmentele provin de la oale dintre care menționăm una cu trei caneluri pe umăr (Pl. IV/25) și alta decorată cu benzi de striuri orizontale și în val (Pl. IV/20), având și urme de grăsimi carbonizate. Fragmentele de la această oală seamănă cu exemplarele găsite în așezarea Dulceanca II datată în a doua jumătate a secolului VI d. Hr.<sup>9</sup>

În umplutura gropii bordeiului s-a găsit și un fragment din corpul unei amfore romano-bizantine din pastă cărămizie.

*Bordeiul nr. 152 (B 152).* Avea groapa rectangulară cu colțurile rotunjite, de 3,42 x 3,65 m și podeaua la 0,40 m adâncime de la nivelul de călcare al epocii, respectiv 0,60 m de la nivelul anului 2000. Umplutura lui a apărut la -0,30 m. Cuptorul a fost săpat în blocul de pământ cruțat în colțul sud-estic. Adâncimea mică la care se află baza gropii indică o locuință parțial adâncită în pământ. Cuptorul aproape rotund în plan (D = 1,30 x 1,35 m) și cu vatra albiată, avea partea inferioară în stratul castaniu-negricios și bolta (distrusă din vechime) în stratul negricios, contemporan locuinței. Gura de foc, lată de 0,55 m, era la 0,12 m deasupra podelei. Pereții erau lipiți și arși la roșu pe 5 cm grosime. Vatra a fost lipită, pe suprafața ei fiind urme de netezire cu mâna și cu o paletă. Avea o crustă alburie de 3-5 mm grosime, care lipsea din vechime în partea centrală. În interiorul cuptorului s-au găsit numai câțiva vălătuci fragmentari, dintre care unul cu resturi organice carbonizate (Pl. I/3) și fragmente de oale. Având în vedere forma și dimensiunile, acest cuptor a servit la coacerea pâinii. Pe latura estică a gropii locuinței, în apropierea cuptorului se afla o nișă. Spre latura nordică, deasupra podelei era o suprafață cu cenușă, de 5-8 cm grosime, provenită de la arderea lemnelor în cuptor.

În umplutura gropii bordeiului s-au găsit puține resturi materiale: oase de animale; fragmente de oale maronii, lucrate cu mâna din pastă cu cioburi pisate; câteva fragmente de oale lucrate la roată din pastă zgrunțuroasă, arse maroniu între care unul din zona umărului are două striuri late și un fragment din baza unei oale (Pl. IV/30); un fragment de piatră macrogranulată care provine de la o râșniță; câteva fragmente mici de vălătuci. Fragmentele de oale lucrate la roată aveau resturi organice carbonizate atât în interiorul cât și în exteriorul vaselor.

În pământul din umplutura gropilor celor trei locuințe ale așezării din secolele VI-VII d.Hr. s-au găsit și fragmente de la vase din lut ars, care aparțin locuirilor anterioare și posterioare care au existat pe aceeași suprafață. Cele mai multe sunt cele din așezările din secolele II-IV d.Hr. din care am ilustrat câteva de la oale lucrate cu mâna din pastă cu cioburi pisate, (Pl. V/35, 40-41) și de la o cățuie (Pl. V/42) sau la roată din pastă fină: un castron (Pl. V/36); o strachină (Pl. V/37); un vas de provizii de culoare cărămizie (Pl. V/39) iar din pastă zgrunțuroasă o buză de oală (Pl. V/38).

<sup>6</sup> Dolinescu-Ferche 1984, p. 132, Fig. 7/9; Negru *et alii* 2009, Pl. 22/3 și Pl. 32/1.

<sup>7</sup> Dolinescu-Ferche 1979, p. 197, Fig. 13/2.

<sup>8</sup> Dolinescu-Ferche 1986, p. 135, Fig. 8/12.

<sup>9</sup> Dolinescu-Ferche 1986, p. 145, Fig. 18/3-4; p. 149, Fig. 22/1.

Și în așezarea din secolele VI-VII d.Hr. de la Străulești-Măicănești constatăm perpetuarea încă din neolitic a arhitecturii din lemn și pământ, singurele materii prime la îndemâna locuitorilor din câmpie pentru construirea de adăposturi care să-i ferească de precipitații și frig.

Cele trei locuințe identificate și cercetate în partea vestică a sitului *Străulești-Măicănești*, sunt formate dintr-o singură încăpere ca și celelalte descoperite anterior în această așezare și în aria culturii Ipotești-Ciurel-Cândești. Ele sunt de tipul bordei, adică aveau partea inferioară amenajată într-o groapă mai mult (0,75 m la B 150 și B 151) sau mai puțin adâncă (0,40 m la B 152) și partea superioară, construită deasupra nivelului de călcare al epocii, dintr-o rețea de nuiele împletite sau fixate într-alt mod (pentru care nu avem indicii), susținută de stâlpi și acoperită cel mai probabil cu stuf. Construcția unei locuințe de tip bordei începea prin săparea gropii. Aceasta a avut formă rectangulară cu colțurile rotunjite la B 150 și 152 și de poligon neregulat la B 151 (Fig. 5-6). Dimensiunile sunt ale unor locuințe mici și mijlocii (B 150 = 3,54 x 3,26 m; B 152 = 3,42 x 3,65 m și B 151 = 4,50 x 3,50 m), comparate cu altele din așezările contemporane. Baza gropilor bordeielor reprezintă podeaua sau nivelul de călcare în locuința respectivă. La niciunul din cele trei bordeie podeaua nu a fost amenajată special prin băătorire și lipire.

În cazul celor trei bordeie nu am găsit gropi pentru fixarea stâlpilor de susținere a pereților verticali (din împletitură de nuiele) și a acoperișului. Deoarece, pentru susținerea pereților din nuiele nu se poate concepe că stâlpii de susținere nu au existat, înseamnă că pentru sprijinirea lor s-au folosit tălpi orizontale din lemn, fixate fie în interiorul spațiului de locuit, pe podea în imediata apropiere a pereților bordeielor, fie în exterior, pe marginile gropii bordeielor, adică pe nivelul de călcare al secolelor VI-VII d.Hr., sistem folosit în majoritatea așezărilor din acest interval cronologic. Pereții au fost lipiți cu pământ frământat cu nisip și pietricele. Dovezi referitoare la materialul din care au fost realizați pereții în partea superioară a bordeielor sunt cele câteva bucăți mici de lipitură din pământ ars la roșu pe care erau amprente de nuiele cu  $D = 1,5$  cm găsite în pământul din umplutura gropii B 151. Pe pereții gropilor și pe podele nu s-au găsit zone de pământ ars *in situ*, deci aceste locuințe nu au dispărut în incendiu. Din acest motiv nu au rămas urme nici pe pereții gropilor bordeielor care să indice că aceștia ar fi fost căpușiți cu material lemnos. Bucățile de lipitură arse provin de la o altă locuință dispărută în incendiu, aflată undeva în apropierea gropii în curs de umplere a B 151, deja dezafectat.

În gropile bordeielor nu s-au găsit trepte-lavițe pe lângă pereți, trepte de coborâre în interior și nicio deformare a planului gropii, care să indice locul pe unde se intra în bordei. De asemenea, cu excepția lui B 152, nu am găsit nișe și nici gropi de provizii (cămări), sub nivelul podelei locuinței.

În schimb, fiecare locuință avea un cuptor, păstrat în diverse stadii de conservare, care arată pe de o parte că în secolele VI-VII d.Hr. au intervenit modificări climatice în sensul răcirii vremii, și pe de alta, o schimbare a mentalității folosirii spațiului de locuit și a resurselor. În timpul săpării gropii spațiului de locuit, în colțul nord-estic (B 150), spre latura estică (B 151), sau colțul sud-estic (B 152) se cruța (nu se săpa) o suprafață (un bloc) de pământ, în care apoi dinspre groapa locuinței se

scobea o cavitate de formă aproximativ ovoidală, lipită ulterior cu o pastă lutoasă, având spre groapă o gură pentru alimentarea cu lemne, de circa 0,50 m lățime la cuptoarele B 150-151. La cuptorul B 152 cavitatea era discooidală (rotundă în plan) ca volum iar bolta, având în vedere că vatra lui se afla mai la suprafață, în stratul din pământ negricios mazăros și instabil din punct de vedere al rezistenței, a trebuit probabil construită deasupra gropii ca un capac din nuiele împletite, lipite apoi cu lut. Pereții și vatra acestuia au fost lipiți cu o pastă din lut amestecat cu nisip care s-a întins și s-a netezit cu palmele și cu o paletă din lemn, după cum indică urmele de pe bucățile de lipitură arsă descoperite în interiorul lui. După formă și dimensiuni acest cuptor a servit la coacerea pâinii, iar cuptoarele B 150-151 pentru prepararea hranei și încălzire. În apropierea cuptorului B 152, în peretele gropii locuinței se afla o nișă unde erau ținute probabil ustensilele necesare pentru prepararea și coacerea pâinilor.

Modalitatea scobirii cuptorului într-un bloc de pământ cruțat sau într-unul din pereții gropii bordeiului s-a perpetuat de-a lungul veacurilor în lumea rurală din Muntenia până la începutul secolului XIX, constatare făcută în propriile săpături arheologice: în bordeiul nr. 34 din S VII/1992 de la Bălăceanca „Ecluză”<sup>10</sup>; la bordeiul nr. 1 și cuptorul în aer liber nr. 2 de la Tânganu „Autostradă”<sup>11</sup>; în locuința nr. 6 din S II/2010<sup>12</sup> și în bordeiul nr. 2/2012<sup>13</sup> de la Vlădiceasca „La Merii Barbului”.

Pentru menținerea căldurii în locuințe, mai ales pe timpul nopții, după arderea focului se puneau pe jar pietre, care după mai multe încingeri și după trecerea timpului au devenit informe și alburii și niște obiecte din lut masiv de formă prismatică, conică, tronconică, etc, numite în literatura de specialitate vălătuci, găsiți în stare fragmentară sau fisurați de rădăcinile plantelor și de alternanța îngheț-dezghet sau de umezeală. Au fost modelați cu mâna, cei friabili numai din lut puțin frământat, dar majoritatea din lut bine frământat, amestecat cu nisip și rare pietricele, având culoarea maronie-cărămizie după arderea pe vatră. Unii vălătuci păstrează amprentate nervurile lemnului despicat, pe care au fost așezați după modelare, pentru a se usca.

În cuptorul B 150 s-a găsit un strat de cenușă deasupra vetrei formată din jarul lăsat și până la boltă vălătuci, printre care erau pietre alburii și fragmente de vase. Starea de umplere a cuptorului pare să fie un indiciu că acest bordei a fost părăsit iarna, probabil după o masă la care s-a consumat carne deoarece oasele de animale găsite printre vălătuci nu aveau urme de ardere.

La B 151 situația a fost alta. În fața gurii cuptorului și în lateral era pe podea o mare cantitate de vălătuci, (cam cât ar fi încăput în cuptor), situație care ne determină să considerăm că golirea și distrugerea cuptorului s-au făcut în vechime.

Inventarul mobil a oferit informații asupra ocupațiilor locuitorilor: cultura cerealelor (două fragmente de râșniță și un fragment de tavă); creșterea animalelor domestice (oase din toate părțile corpului de bovine și ovi-caprine); torsul (un fragment de fusaiolă), precum și a meșteșugurilor ca de exemplu cel pentru turnarea unor obiecte de mici dimensiuni, probabil de podoabă (o jumătate de creuzet); de

---

<sup>10</sup> Vasilica Sandu, Săpături inedite.

<sup>11</sup> Sandu-Cuculea 2007, p. 194.

<sup>12</sup> Vasilica Sandu, Săpături inedite.

<sup>13</sup> Sandu 2013, p. 192-193.

confecționare a veșmintelor prin urmele de pe fragmentele de pietre care par a proveni de la ascuțirea unor ace sau obiecte de găurit pieile de animale tăbăcite și olăria (numeroase fragmente de tipsii și de oale lucrate cu mâna și la roată).

Avem date referitoare la alimentația de origine animală (fragmentele de oase de animale, majoritatea secționare prin spargere) și la cea de origine vegetală (cerealele care se măcinau cu ajutorul unor râșnițe de mână). De asemenea resturile de substanțe carbonizate găsite pe câțiva vălătuci și pe fragmente de oale lucrate atât cu mâna cât și la roată, ne indică faptul că o parte din carne se frigea, dar altă parte era preparată prin fierbere în oale din lut ars, care se așezau pe jarul de pe vatră și se sprijineau cu ajutorul vălătucilor.

Oalele din lut lucrate pe roată au fost folosite probabil la fierberea de lichide pe vatră iar cele modelate la mână pentru păstrarea unor alimente solide.

Servitul mâncării se făcea pe tipsii.

Inventarul arheologic mobil și în special fragmentele maronii de oale lucrate la roată din pastă cu nisip și rare pietricele, perpetuând ceramica zgrunțuroasă de tradiție romană provincială ne arată o componentă etnică majoritară, cea autohtonă romanică, la care se adaugă una minoritară slavă.

Pasta ceramică coroborată cu forma vaselor și cu anumite elemente de decor datează B 150-152, din extremitatea occidentală a așezării de la *Străulești-Măicănești* la sfârșitul secolului VI d. Hr.

## Bibliografie

**Constantiniu 1969:** Margareta Constantiniu, *Săpăturile arheologice de la Străulești-1967*, București, 7, 1969, p. 12-28.

**Constantiniu 1978:** Margareta Constantiniu, *Așezări din secolele II-IV e.n. pe teritoriul Bucureștilor*, Izvoare arheologice bucureștene, 1978, p. 34-38.

**Constantiniu, Panait 1968:** Margareta Constantiniu, P.I. Panait, *Șantierul Băneasa-Străulești. Cercetările din sectorul Măicănești (1964-1966)*, București, 6, 1968, p. 44-64.

**Constantiniu, Panait, Cristache Panait 1965:** Margareta Constantiniu, P.I. Panait, Ioana Cristache Panait, *Șantierul arheologic Băneasa-Străulești*, CAB, II, 1965, p. 75-237.

**Dolinescu-Ferche 1979:** Suzana Dolinescu-Ferche, *Ciurel, Habitat des VI<sup>e</sup>-VII<sup>e</sup> siècles de notre ère*, în Dacia, N.S., XXIII, 1979, p. 179-230.

**Dolinescu-Ferche 1984:** Suzana Dolinescu-Ferche, *La culture «Ipotești-Ciurel-Cândești» (V<sup>e</sup>- VII<sup>e</sup> siècles)*, în Dacia, N.S., XXVIII, 1-2, 1984, p. 117-147.

**Dolinescu-Ferche 1986:** Suzana Dolinescu-Ferche, *Contributions archéologiques sur la continuité daco-romaine. Dulceanca, Deuxième habitat du VI<sup>e</sup> siècle de notre ère*, în Dacia, N.S., XXX, 1986, p. 121-154.

**Negru et alii 2009:** M. Negru, Al. Bădescu, Vasilica Cuculea-Sandu, *Militari-Câmpul Boja Series VI. Settlements dating from 5th to 7th Centuries AD (archaeological excavations since 1958 up to 2005)*, București, 2009.



**Panait 2000:** P.I. Panait, *Prezențe monetare în vatra satului Măicănești pe Colentina-București (sec. XIV-XVI)*, în *Fațetele istoriei, Existențe, identități, dinamici*, București, 2000, p. 151-156.

**Panait, Constantiniu 1983:** P.I. Panait, Margareta Constantiniu, *Șantierul arheologic Străulești-Măicănești*, MCA, XV, București, 1983, p. 529-531.

**Panait, Sandu-Cuculea 2001:** P.I. Panait, Vasilica Sandu-Cuculea, Străulești-Măicănești, *Raport preliminar de cercetare arheologică. Campania 2000*, Cronica cercetărilor arheologice din România, Cimec, 2001, p. 49-51.

**Sandu 2013:** Vasilica Sandu, *Situl Vlădiceasca „La Merii Barbului”, sat Vlădiceasca, com. Snagov, jud. Ilfov*, în *Cronica cercetărilor arheologice din România. Campania din 2012*, Cimec 2013, p. 192-193.

**Sandu-Cuculea 2006:** Vasilica Sandu-Cuculea, *Sondaajul arheologic din punctul Tânganu „Autostradă”, com. Pantelimon, județul Ilfov (1992)*, în *MCA, serie nouă, II, 2000-2006*, p. 187-214.

**Teodor 1994:** D. Gh. Teodor, *Slavii la nordul Dunării de Jos în secolele VI-VII d.H.*, în *Arheologia Moldovei*, XVII, 1994, p. 223-251.

### Lista ilustrațiilor / Liste des illustrations

**Figura 1.** Valea râului Colentina înainte de amenajarea lacurilor de agrement (extras din Planul schemă al Municipiului București întocmit de Institutul de proiectare „Proiect București”, în anul 1967 și actualizat în anul 1973).

**Figure 1.** La vallée de la rivière Colentina avant l'aménagement des lacs d'agrément (extrait du Plan Schéma du Municipie Bucarest réalisé par l'Institut de projection „Project Bucarest” dans l'année 1967 et actualisé dans l'année 1973).

**Figura 2.** Plan de încadrare în zonă cu jumătatea vestică a sitului *Străulești-Măicănești* și cu terenul pe care s-a făcut descărcarea arheologică.

**Figure 2.** Plan d'intégration en zone avec la moitié occidentale du site Străulești-Măicănești et le terrain avec les fouilles archéologiques de sauvetage.

**Figura 3.** Extras din Planul Urbanistic General al Municipiului București/2000 cu siturile din vecinătatea sitului *Străulești-Măicănești*. Localizare Vasilica Sandu-Cuculea (după datele furnizate de arhg. dr Panait I. Panait și Aristide Ștefănescu).

**Figure 3.** Extrait du Plan Urbanistique Général du Municipie Bucarest/2000 avec les sites archéologiques voisinés avec le site Străulești-Măicănești. Localisation Vasilica Sandu-Cuculea (selon les dates mises à la disposition par les archéologues Panait I. Panait et Aristide Ștefănescu).

**Figura 4.** Planul săpăturii de salvare din iulie 2000.

**Figure 4.** Le plan de la fouille de sauvetage de juillet 2000.

**Figura 5.** Bordeiful nr. 150, plan și profil; bordeiful nr. 151, plan.

**Figure 5.** La hutte n° 150, plan et profil; la hutte n° 151, plan.

**Figura 6.** Bordeiful nr. 152, plan și profil.

**Figure 6.** La hutte n° 152, plan et profil.

**Planșa I.** Vălătuci. 1 din B 150; 2, 4-6 din B 151; 3 din B 152.

**Planche I.** Rouleaux en argile. 1 de la hutte n° 150; 2, 4-6 de la hutte n° 151; 3 de la hutte n° 152.

**Planșa II.** Creuzet 7; fusaiolă 8; pietre de ascuțit 9-10; lipitură de perete 11-12; râșniță 13 (7 din B 150; 8-13 din B 151).

**Planche II.** Créosot 7; fusaiole 8; pierres à aiguiser 9-10; collage de mur 11-12; moulin 13 (7 de la hutte n° 150; 8-13 de la hutte n° 151).

**Planșa III.** Tipsii (14, 17 din B 151; 15-16, 18 din B 150), 19 oală lucrată cu mâna din B 151.

**Planche III.** Plateaux (14, 17 de la hutte n° 151; 15-16, 18 de la hutte n° 150), 19 pot travaillé à la main de la hutte n° 151.

**Planșa IV.** Fragmente de vase lucrate la roată (20-22, 24-25 din B 151; 23, 26-30 din B 152).

**Planche IV.** Fragments de vases travaillées au tour: 20-22, 24-25 de la hutte n° 151; 23, 26-30 de la hutte n° 152.

**Planșa V.** 31-34 fragmente din secolul VI d.Hr. lucrate cu mâna: 31, 34 din B 152; 32-33 din B 151; 35-42 fragmente de vase din secolul III d.Hr.

**Planche V.** 31-34 fragments du VI<sup>e</sup> siècle ap. J.Chr. travaillées à la main: 31, 34 de la hutte n° 152; 32-33 de la hutte n° 151; 35-42 fragments de vases dans le III<sup>e</sup> siècle ap. J. Chr.

**Planșa VI.** Foto unelte: 43, 44a-b pietre de ascuțit; 45a-b fusaiolă din lut ars.

**Planche VI.** Photos outils: 43, 44a-b pierres à aiguiser; 45a-b fusaiole en argile brûlée.

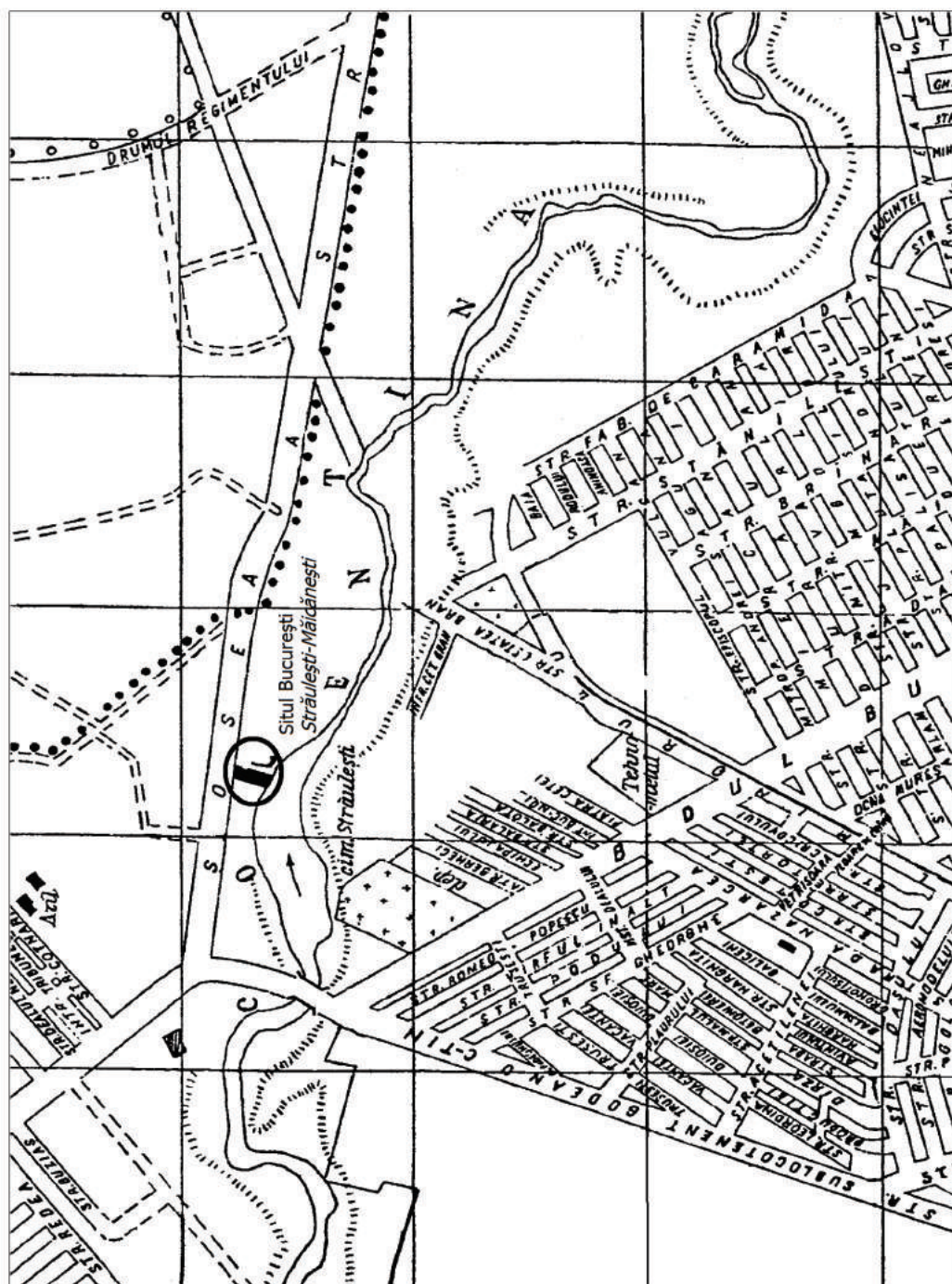


Figura 1. Valea râului Colentina înainte de amenajarea lacurilor de agrement.

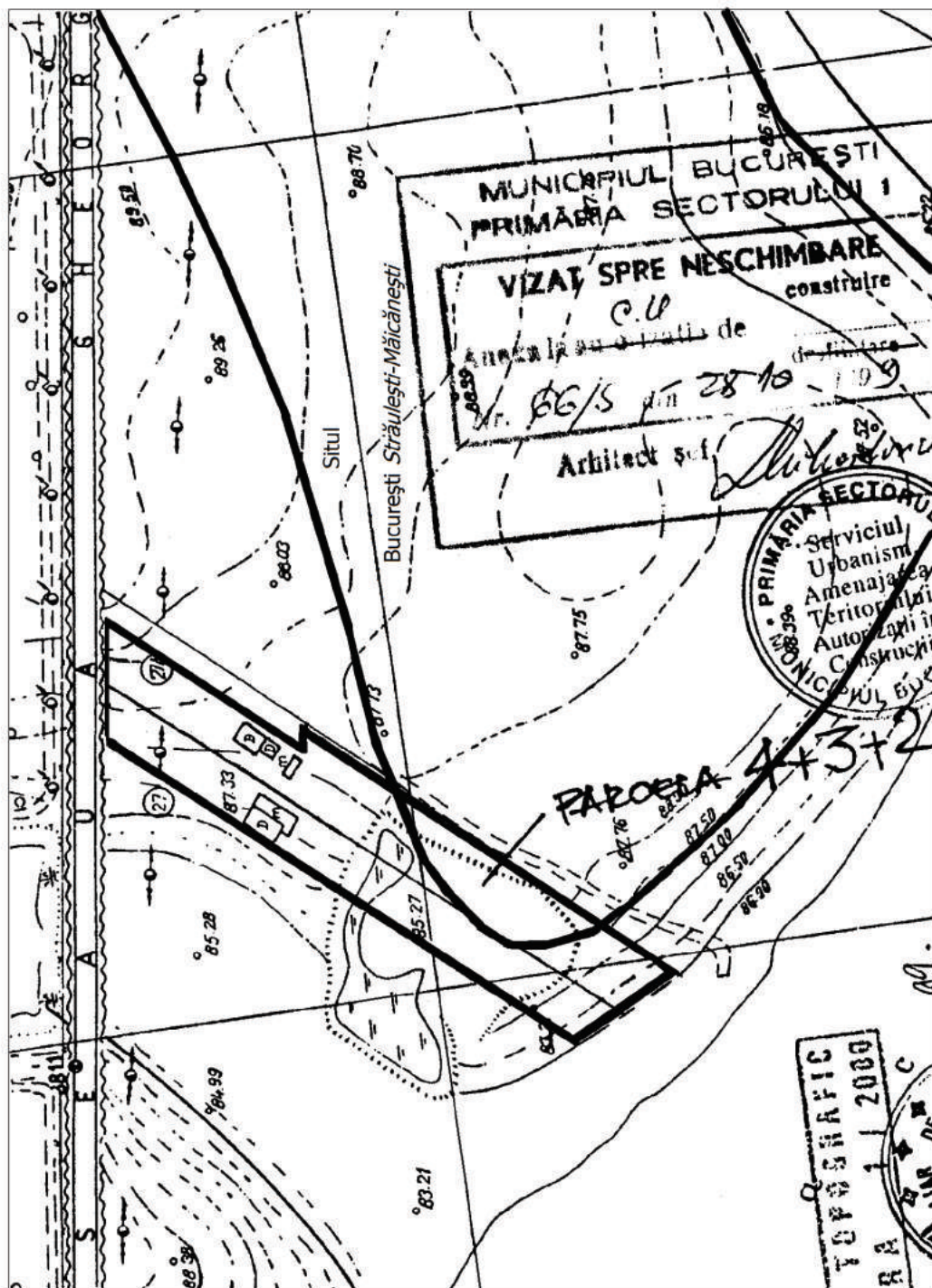
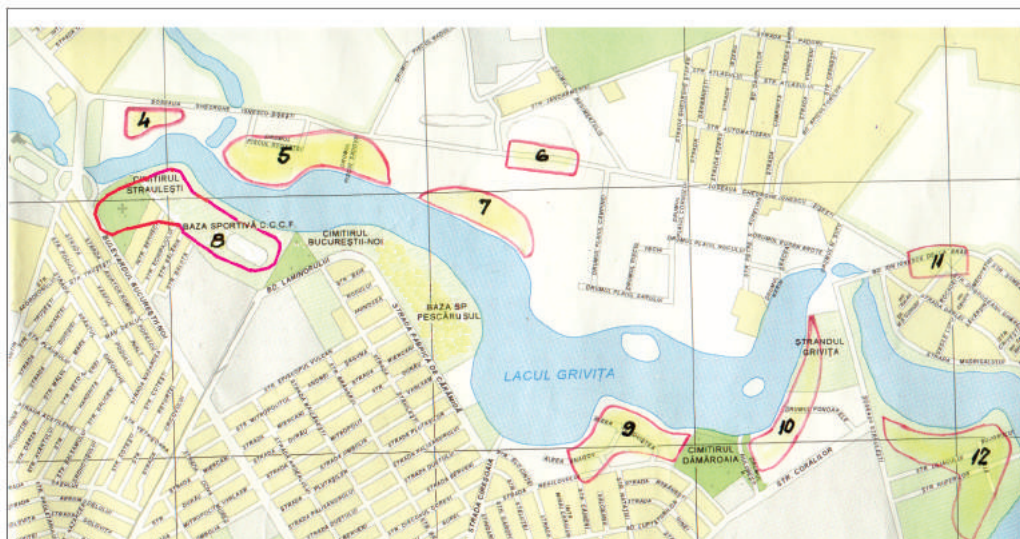



Figura 2. Plan de încadrare în zonă cu jumătatea vestică a sitului *Străulești-Măicănești* și cu terenul pe care s-a făcut descărcarea arheologică (detalii harta).



## LEGENDĂ

 Situri arheologice

4. *Străulești-Pod* sau *Străulești-ILF*,  
cod LMI B-I-s-B-17861, așezări din  
secolele II-IV și VI-VII d. Hr.

5. *Străulești-Măicânești*,  
cod LMI B-I-s-A-17862, așezări din  
epocile bronzului (culturile Glina și  
Tei), geto-dacică (secolele II-I î.  
Hr.), secolele II-IV, VI-VII, IX-X și  
XIV-XV, XV-XVI, necropole din  
secolele XIV-XV și XV-XVI

6. *Băneasa-Vatra Nouă*,  
cod LMI B-I-s-B-17863, așezare din  
secolele IX-XI d.Hr.

7. *Băneasa-La Stejar*,  
cod LMI B-I-s-B-17864, așezări din  
epoca bronzului (cultura Tei),  
Hallstatt și secolele VI-VII d. Hr.

8. *Bucureștii Noi*,  
cod LMI B-I-s-B-17865, așezări din  
epocile neolitică, geto-dacică  
(secolele II-I î. Hr.) și din secolele  
XIV-XVI.

9. *Dămăroaia*,  
cod LMI B-I-s-B-17866, așezări din  
epoca geto-dacică (secolele II-I î.  
Hr.), secolele VI d. Hr. și XVIII

10. *Dămăroaia-Pod*,  
cod LMI B-I-s-B-17867, așezări din  
epocile bronzului și geto-dacică

11. *Băneasa Sat*,  
cod LMI B-I-s-B-17868, așezare din  
secolele IX-XI d. Hr.

12. *Băneasa Lac*,  
cod LMI B-I-s-B-17869, vestigii din  
epoca neolitică, așezări din epocile  
neolitică (cultura Boian, faza  
Bolintineanu), bronzului (culturile  
Glina și Tei), geto-dacică (secolele  
II-I î. Hr.), secolele III-IV d. Hr.,  
VI-VII și IX-XI

Figura 3. Extras din Planul Urbanistic General al Municipiului București/2000 cu siturile din vecinătatea sitului *Străulești-Măicânești*. Localizare Vasilica Sandu-Cuculea (după datele furnizate de arheologii dr. Panait I. Panait și dr. Aristide Ștefănescu).

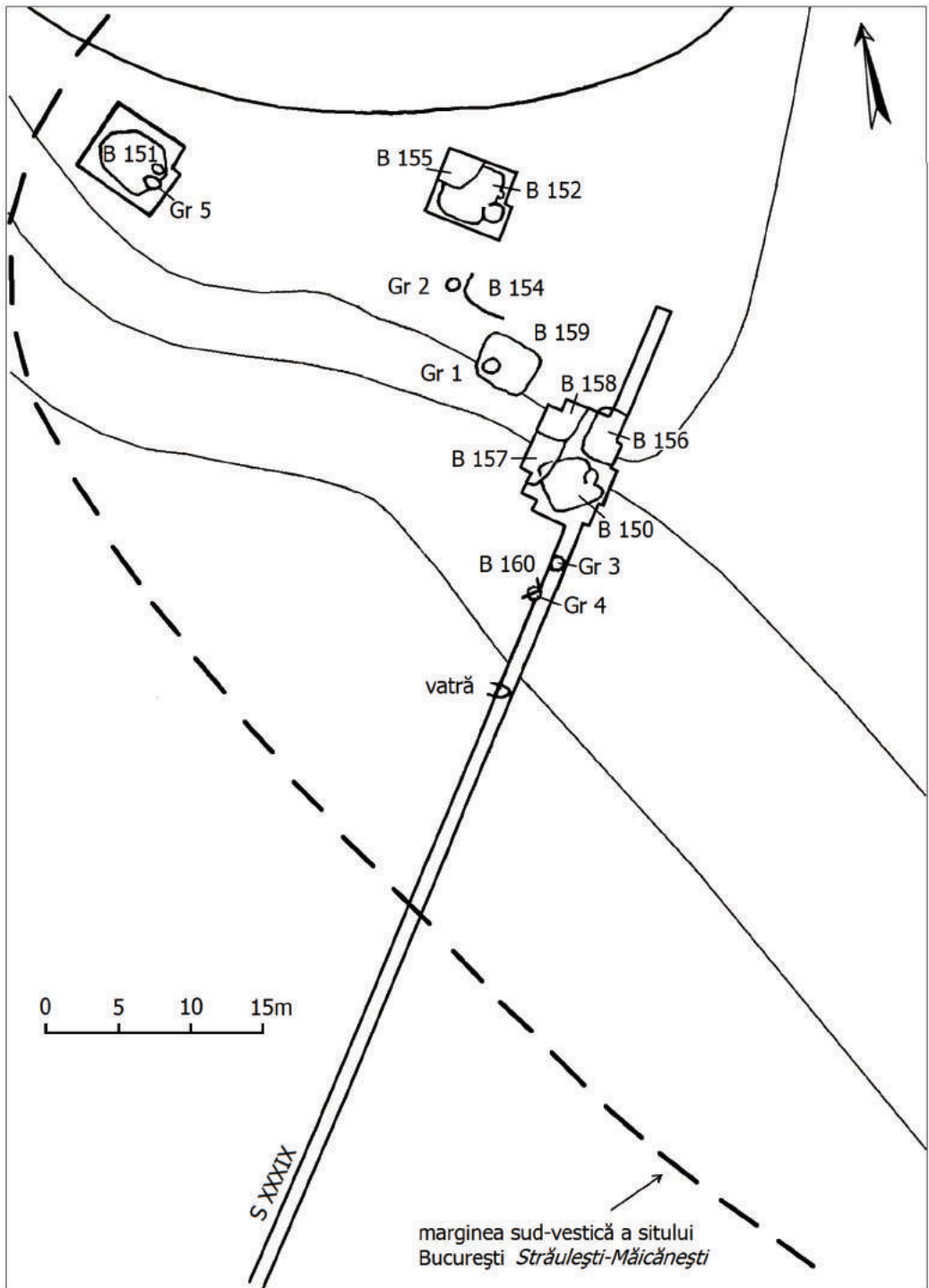


Figura 4. Planul săpăturii de salvare din iulie 2000.

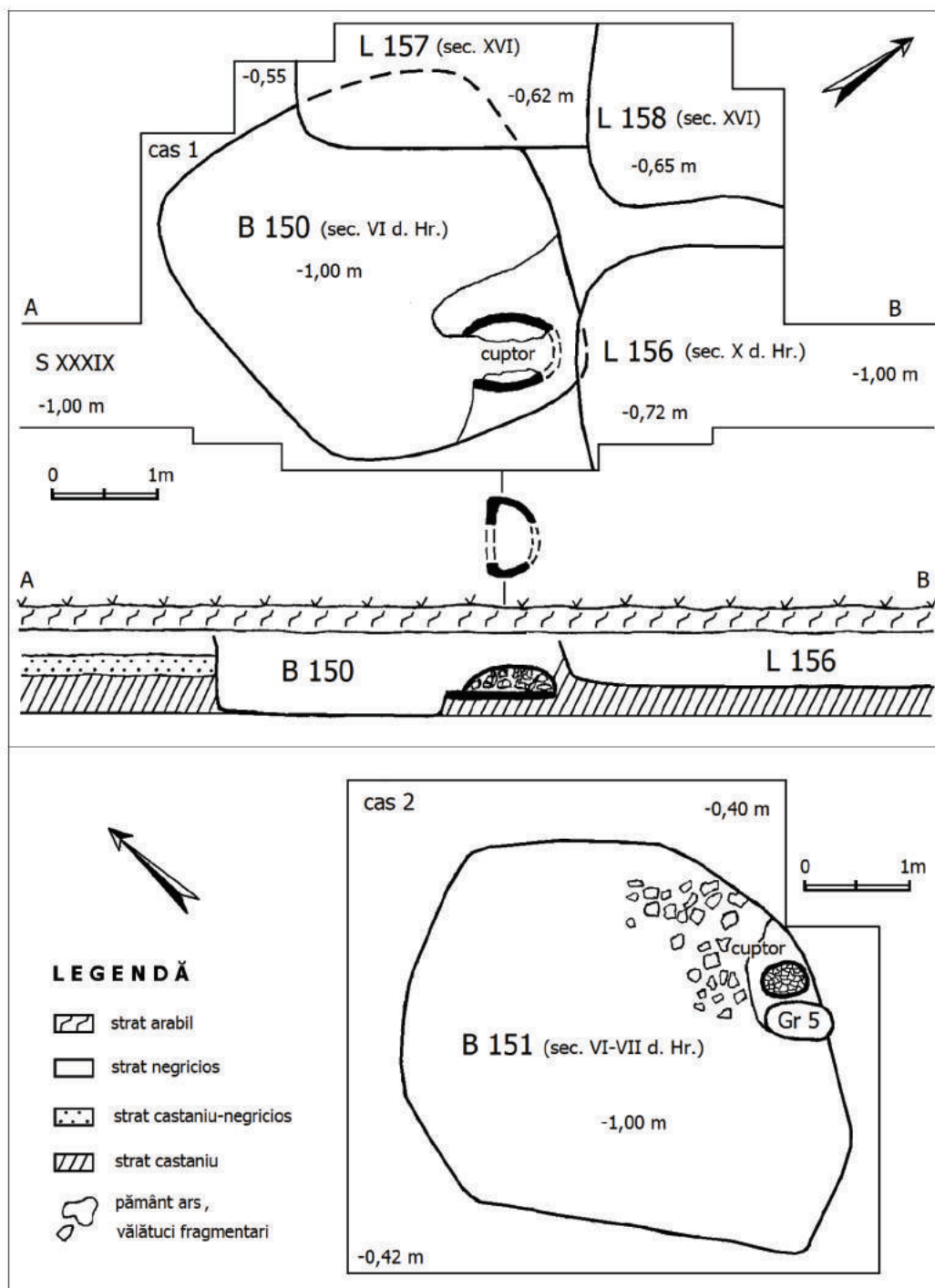


Figura 5. Bordeii nr. 150, plan și profil; bordeii nr. 151, plan.

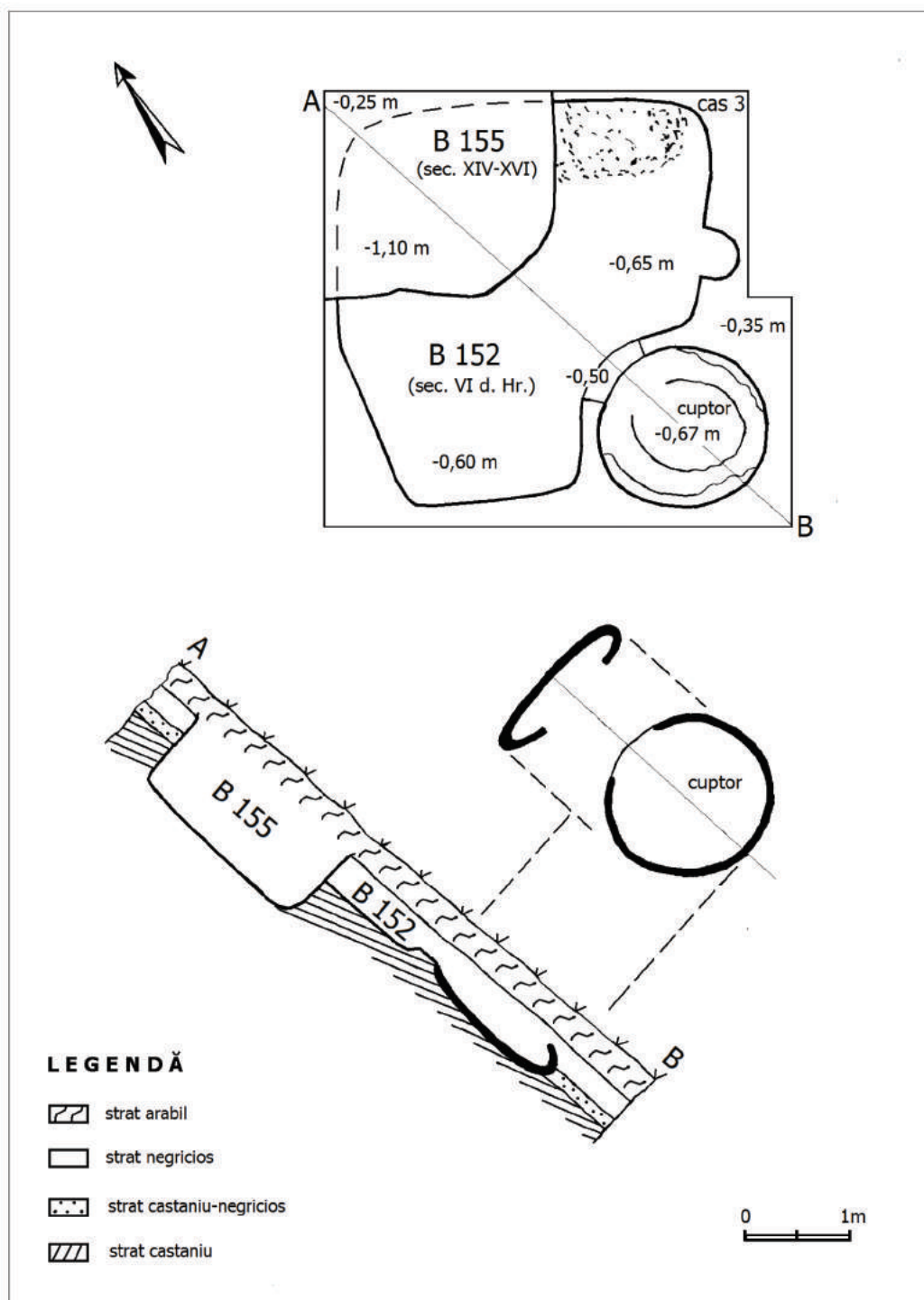
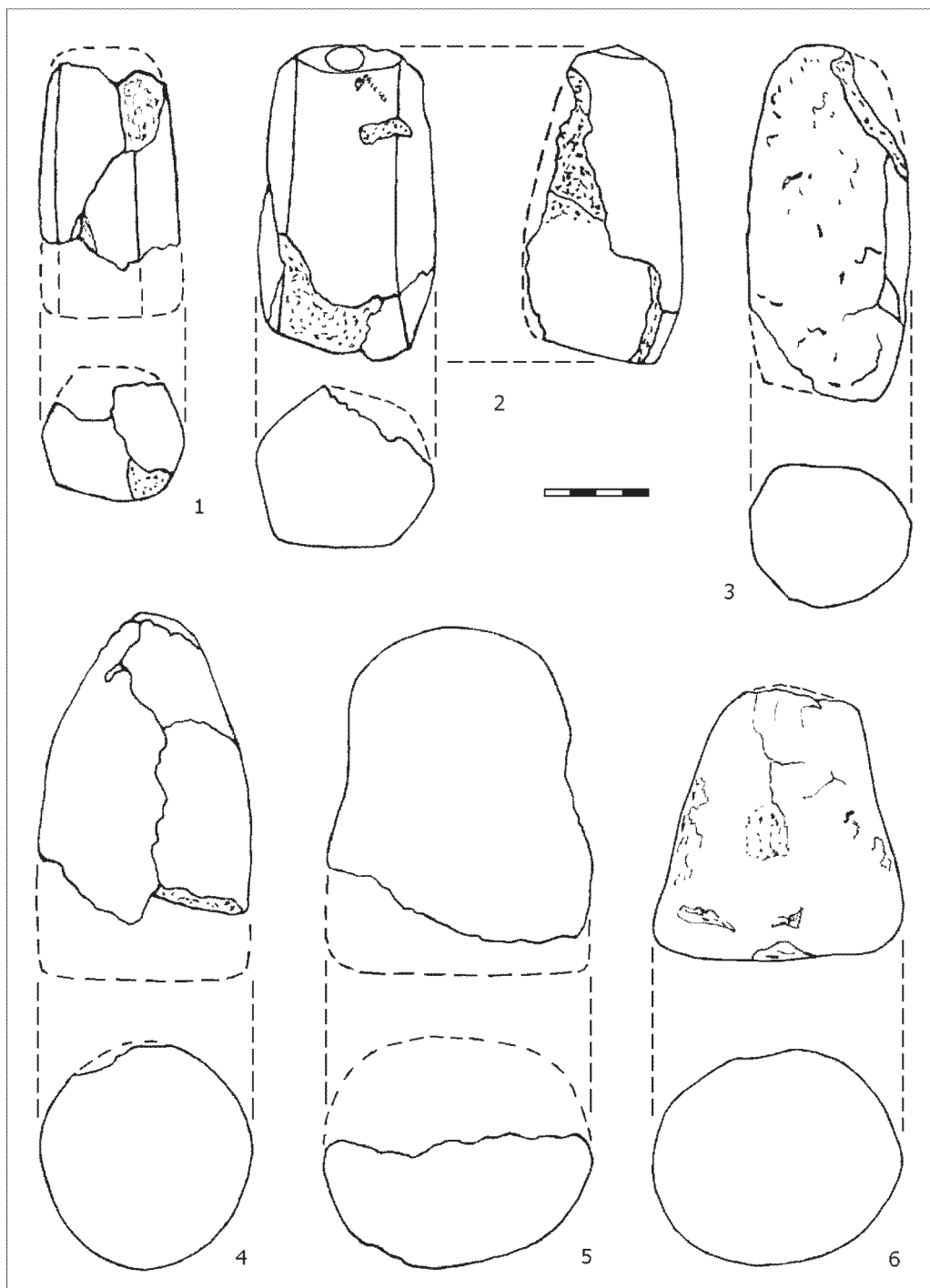
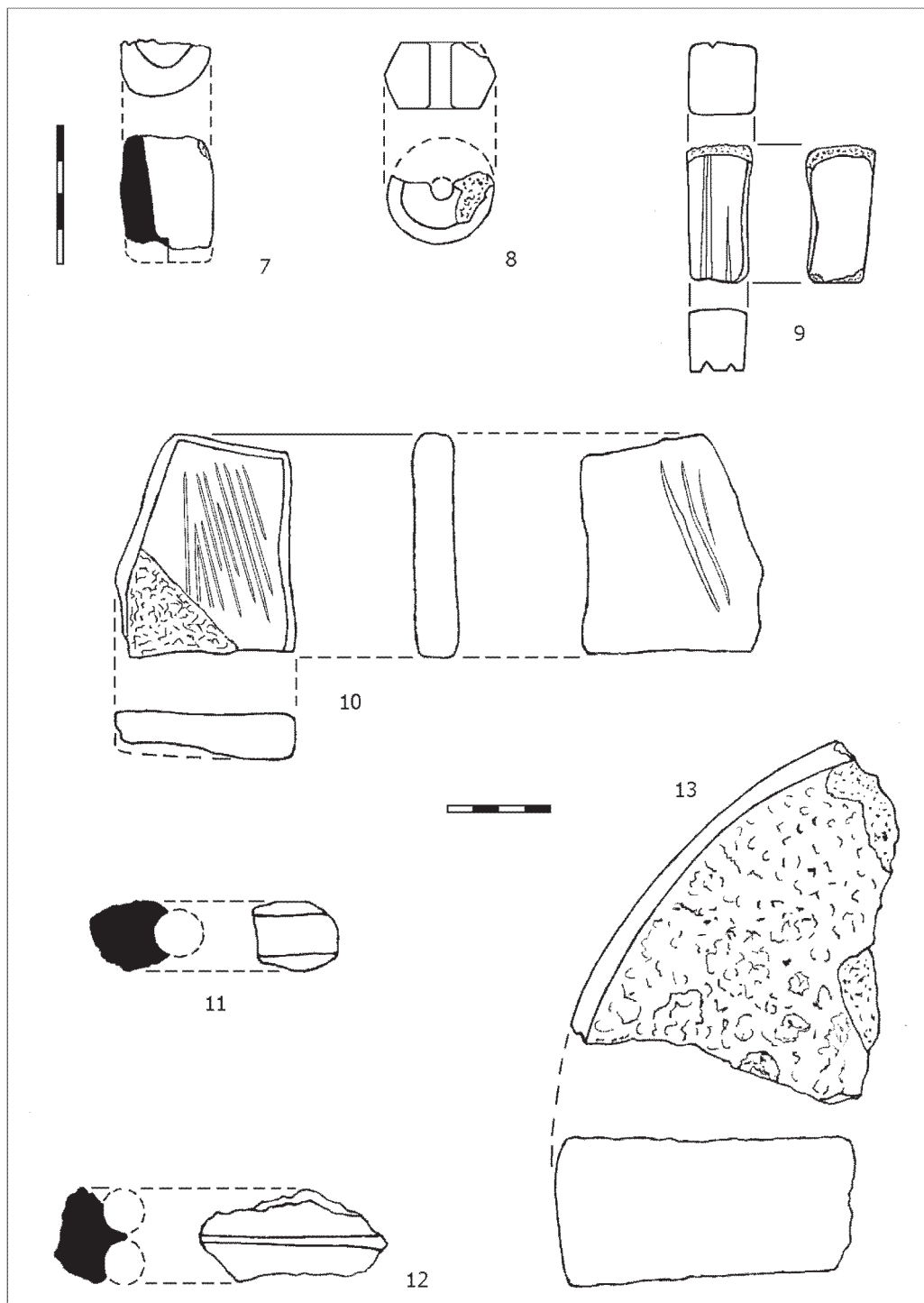


Figura 6. Bordeiul nr. 152, plan și profil.

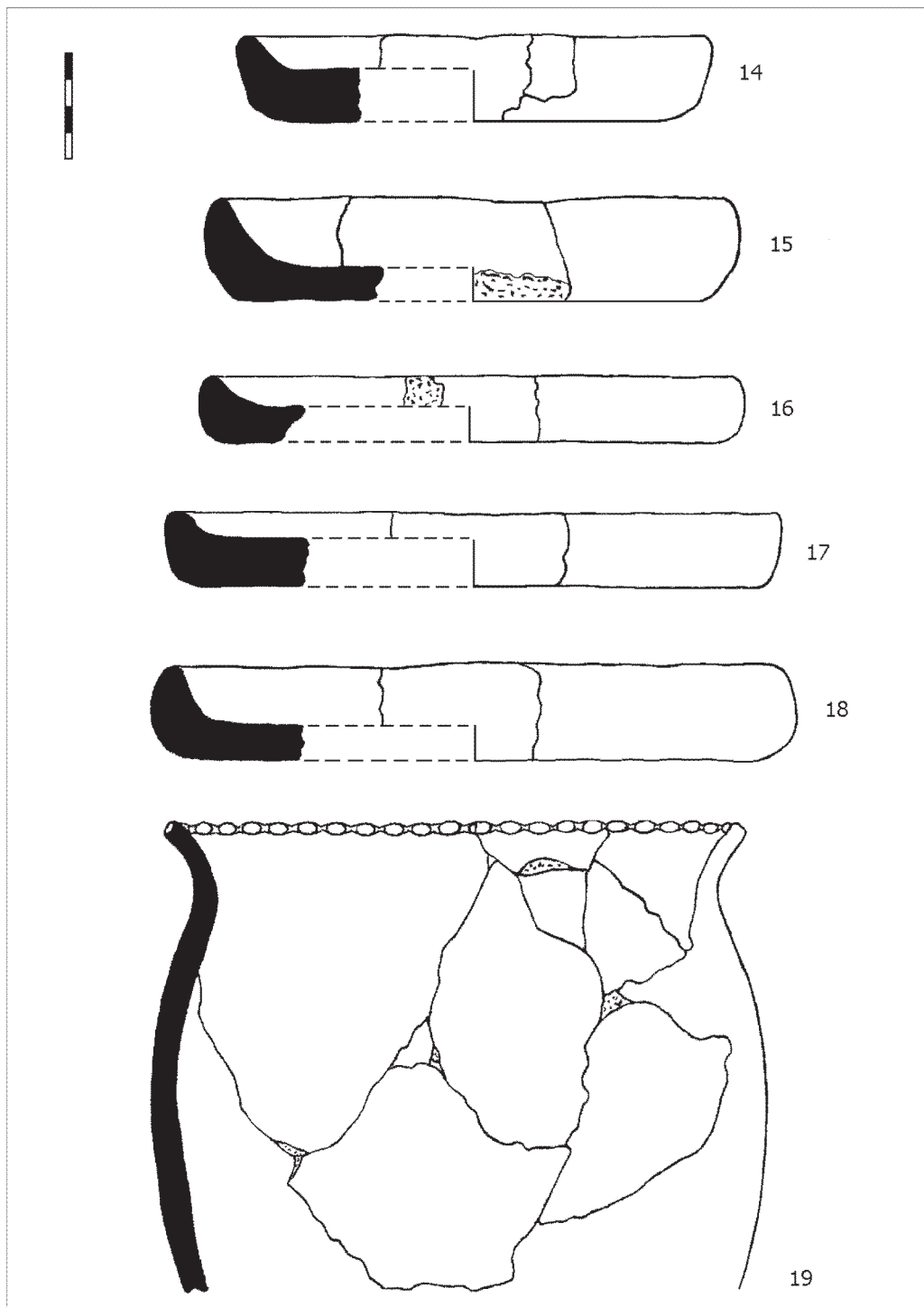




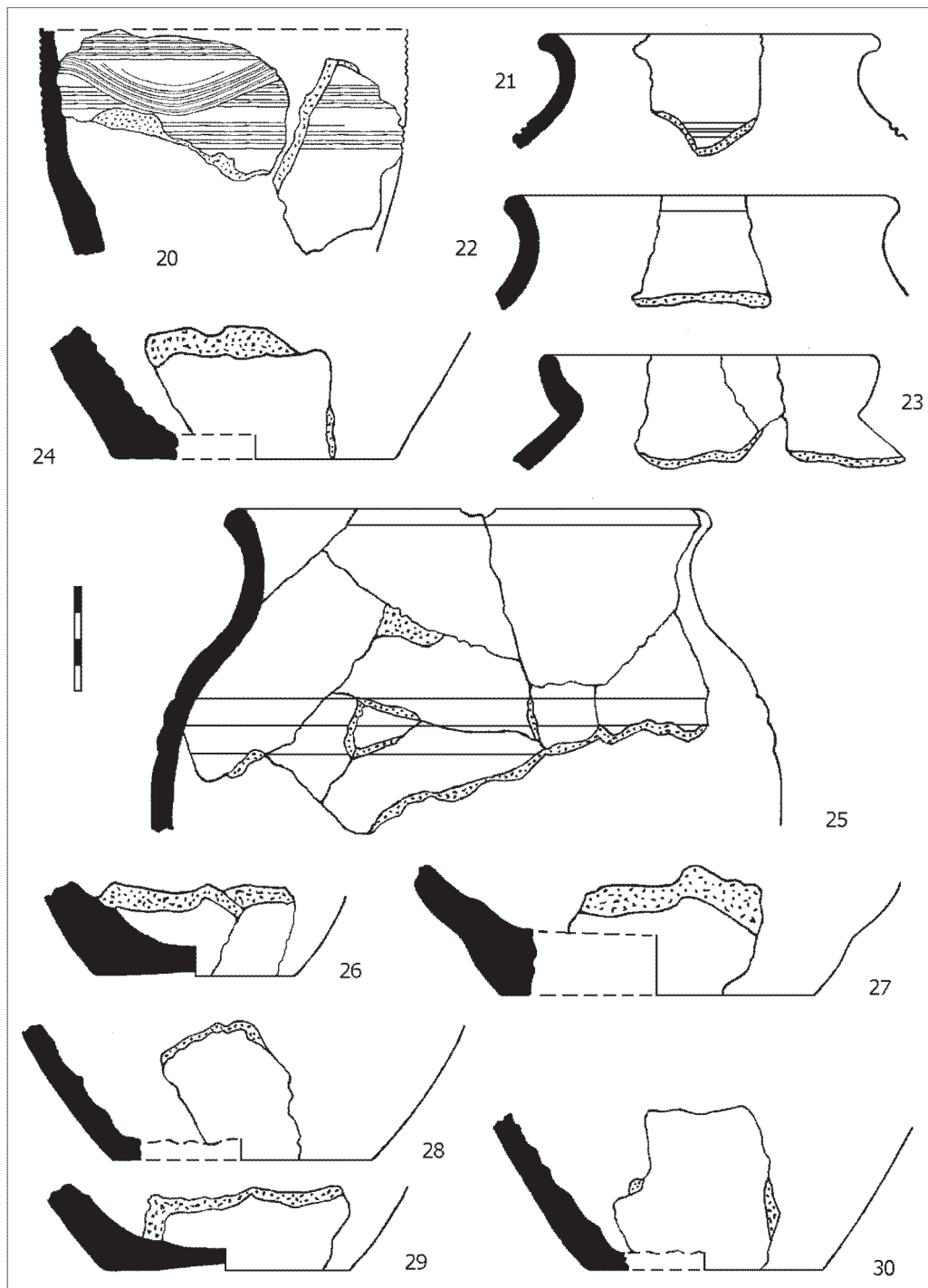
Plaua I. Vălătuci. 1 din B 150; 2, 4-6 din B 151; 3 din B 152.



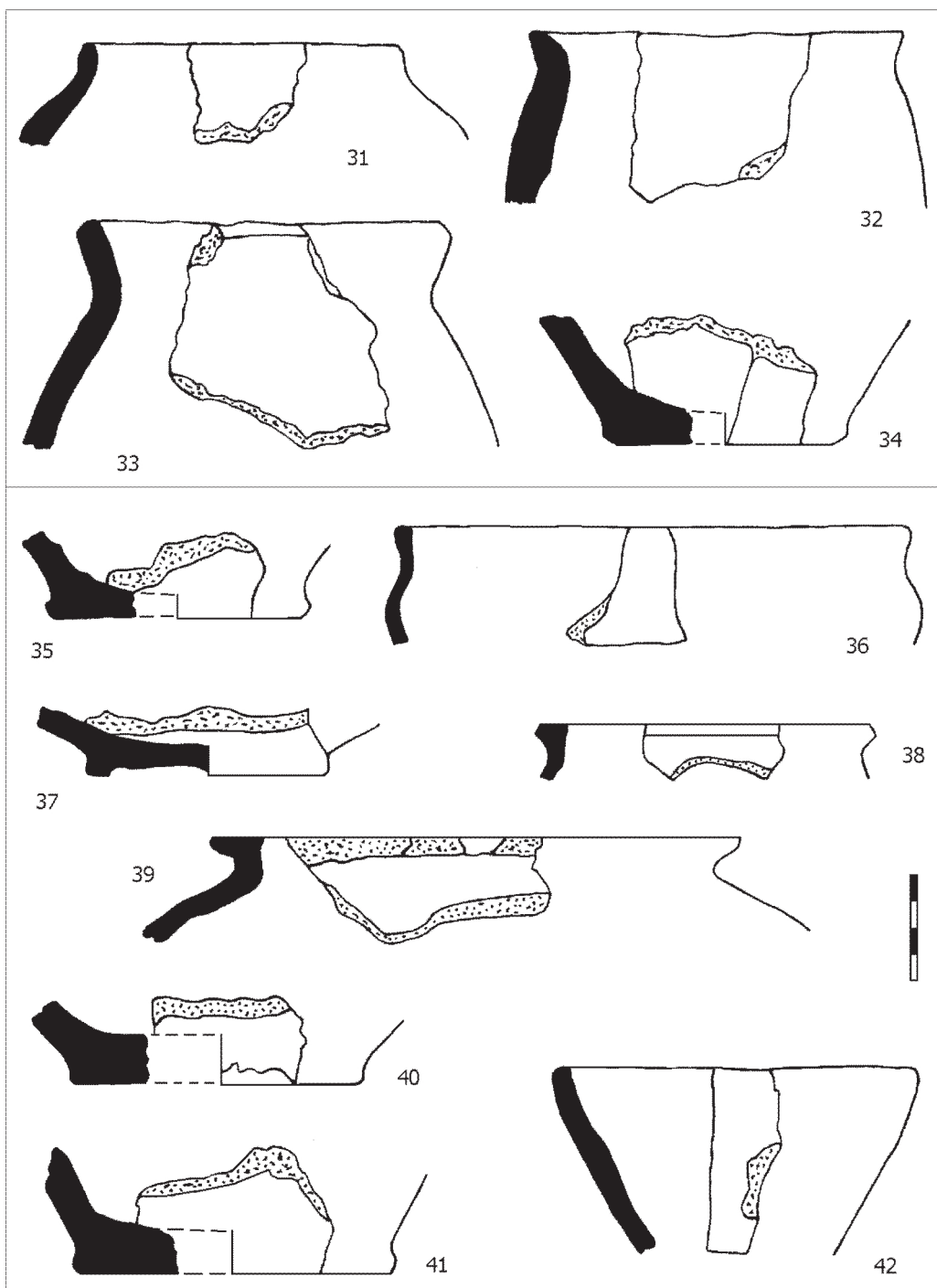
Plansa II. Creuzet 7; fusaiolă 8; pietre de ascuțit 9-10; lipitură de perete 11-12; râșniță 13 (7 din B 150; 8-13 din B 151).



Planșa III. Tipsii (14, 17 din B 151; 15-16, 18 din B 150), 19 oală lucrată cu mâna din B 151.



Plasa IV. Fragmente de vase lucrate la roata: 20-22, 24-25 din B 151; 23, 26-30 din B 152.



Plaua V. 31-34 fragmente din secolul VI d. Hr. lucrate cu mna: 31, 34 din B 152; 32-33 din B 151; 35-42 fragmente de vase din secolul III d.Hr.



Plansa VI. Foto unelte: 43, 44a-b pietre de ascuțit; 45a-b fusaiolă din lut ars.