

# LĂMPI ROMANE ȘI ROMANO-BIZANTINE DIN COLECȚIA MUZEULUI MUNICIPIULUI BUCUREȘTI

Raluca-Iuliana Popescu\*  
Alexandru Rațiu\*\*

**Keywords:** *Early Roman lamps, Roman-Byzantine lamps, ceramic types, local production.*

**Cuvinte cheie:** *opaițe romane timpurii, opaițe romano-bizantine, tipuri ceramice, producție locală.*

**Abstract:** *With this contribution we intend to bring to the attention of the specialists in lychnological studies a group of 23 ceramic lamps from the collection of the Bucharest Municipality Museum. From the beginning we mention that none of these lamps had an established archaeological provenance, they come from donations and purchases from private individuals. The artefacts are diverse in terms of typology, and their chronology spans throughout the Roman presence in the Lower Danube region, namely the 1<sup>st</sup> – 7<sup>th</sup> c. A.D. The dating of the artefacts was established by studying their typological characteristics, using the analogies quoted in the catalogue at the end of the present paper. All ceramic lamps described in this catalog are illustrated – drawings and photographs.*

**Rezumat:** *Prin această contribuție dorim să aducem în atenția specialiștilor în studiul lychnologiei un lot de 23 de opaițe din ceramică aflate în colecția Muzeului Municipiului București. Încă de la început menționăm faptul că niciunul dintre aceste opaițe nu au o proveniență arheologică clară, ci provin din donații și achiziții de la persoane private. Piesele sunt diverse din punct de vedere tipologic, iar cronologic se întind pe toată perioada prezenței romane la Dunărea de Jos, respectiv secolele I-VII p. Chr. Datarea pieselor s-a făcut tipologic, folosind analogiile citate în catalogul de la finalul lucrării. Toate piesele descrise în acest catalog sunt ilustrate, atât grafic cât și fotografic.*

## Introducere

Articolul de față are ca scop studiul unui lot de 23 de lămpi ceramice de epocă romană și romano-bizantină, din colecția Muzeului Municipiului București. Demersul nostru a fost ocazionat de recente eforturi depuse de specialiștii acestui muzeu de a reinventaria colecția de arheologie. Piesele prezentate în continuare sunt, cu o singură excepție<sup>1</sup>, inedite, motiv pentru care am considerat necesară publicarea lor și, pe această cale, să le aducem în atenția specialiștilor în lychnologie, cât și întregului public interesat de acest subiect.

---

\* Muzeul Municipiului București.

\*\* Muzeul Național de Istorie a României.

<sup>1</sup> Piesa nr. cat. 11 a fost publicată acum opt decenii în Severeanu 1936, p. 64, nr. 59, fig. 54.

## Metodologie

Prezentarea, precum și catalogul, au fost structurate în ordinea cronologică a datării pieselor. Din acest punct de vedere, lămpile se împart în două categorii: cele romane timpurii și cele romane târzii (sau romano-bizantine). În cadrul celor două categorii cronologice majore am ordonat opaițele în funcție de încadrarea tipologică. Pentru lămpile romane timpurii am ales tipologia lămpilor de la Vindonissa, publicată acum aproape un secol de S. Loeschcke<sup>2</sup>, încercând să oferim pentru fiecare piesă și alte analogii, din zona provinciilor dunărene dar și din provinciile occidentale, în special pentru piesele de import. Cele trei opaițe romano-bizantine sunt produse locale, specifice Dunării de Jos, cum, de altfel, o exprimă însăși încadrarea lor tipologică de „opaițe danubiene”.

Am structurat descrierea pieselor într-o ordine deja uzuală: dimensiuni, stare de conservare, material și decor. Datarea pieselor s-a făcut exclusiv pe baza analogiilor, contextul de descoperire al acestora fiind așa cum am menționat, necunoscut. Am încercat să oferim pentru fiecare piesă analogii din bibliografia esențială, pornind de la lucrări de sinteză, cu circulație largă, prin lectura cărora cei interesați să poată aprofunda cercetarea unui anumit tip de opaiț.

### Lămpile romane timpurii (sec. I – III p. Chr.)

Lămpile romane timpurii sunt caracterizate de o tehnică de execuție superioară și calități estetice evidente. Erau produse în tipare, din pastă fină de bună calitate, majoritatea fiind apoi acoperite cu firnis. Tipologic, am identificat pentru această categorie trei tipuri importante: Loeschcke IV, VIII și X.

**Tipul Loeschcke IV** de lucerne apare în zona sa de origine, în nordul Italiei, în prima jumătate a secolului I p. Chr. și are o circulație până la finalul aceluiași secol. În provincii, respectiv în zona Dunării de Jos, acest tip continuă să fie imitat și produs până în prima jumătate a secolului II p. Chr. În Dacia s-au descoperit astfel de piese în situri precum *Apulum*, *Tibiscum*<sup>3</sup> sau Buciumi<sup>4</sup>.

În lucrarea de față tipul Loeschcke IV este reprezentat de patru piese (**nr. cat. 1-4**) dintre care se evidențiază prima, poate cel mai spectaculos opaiț din colecția prezentată. Este vorba despre o piesă fragmentară cu un decor deosebit, alcătuit din reprezentarea în plan secund și în relief a zeului *Jupiter*, devansat de o o acvilă care, la rândul ei, ține în gheare un fulger stilizat. Forma lămpii este cea clasică pentru acest tip, un rezervor discoidal, bordura simplă și ciocul încadrat de volute. Opaițul este evident unul de import nord-italic, calitatea pasteii, angobei, dar mai ales a decorului atestă acest lucru. O piesă asemănătoare, considerată a proveni de la Tomis<sup>5</sup> se află în colecția „Maria și dr. George Severeanu”.

**Tipului Loeschcke VIII** îi aparțin cele mai multe dintre opaițele timpurii prezentate de noi în această contribuție. Catalogul cuprinde 13 astfel de lămpi (**nr. cat. 5-15, 17-18**), dintre care două importuri din occident (**nr. cat. 5, 7**), iar restul produse

<sup>2</sup> Loeschcke 1919.

<sup>3</sup> Benea 1990, p. 141, nr. 6-8, fig. 1, 12; 152.

<sup>4</sup> Chirilă *et alii* 1972, p. 56, nr. 32, pl. XLV/2.

<sup>5</sup> Severeanu 1936, p. 69-70, nr. 69, fig. 69.

locale. Dintre lămpile de producție locală atrage atenția o piesă (**nr. cat. 11**), pe a cărei bază se observă ștampila producătorului *Euctemon*<sup>6</sup>, imprimată împreună cu tiparul, pe trei rânduri *EYKTHMΩN/ΕΠΙΟΙ/ΕΙ* (*Εὐκτήμων ἐποίηι*). Pe parcursul activității sale, *Euctemon* a produs trei tipuri de opaițe, dintre care cel mai frecvent întâlnit este cel cu corpul rotund, ciocul cordiform, toartă inelară și bază rotundă. Acestea aveau în general discurile decorate cu reprezentarea unui cocoș, a unui *krater*, *kantharos*, strugure sau scoică. Numărul mare de piese descoperite la Tomis<sup>7</sup> sugerează funcționarea în acest oraș a atelierului lui *Euctemon* în sec. II p. Chr. Imitații și variante ale opaițelor realizate de acest producător au fost perpetuate până în sec. IV p. Chr. în diferite ateliere din zona Dunării de Jos.

**Tipul Loeschcke X** este reprezentat de un singur opaiț (**nr. cat. 16**), ștampilat cu marca *IANVARI* (cu literele *NV* în ligatură). Marca producătorului *Ianuaris* își are originea în nordul Italiei<sup>8</sup>, probabil la *Aquileia*, unde și-a început producția la începutul secolului II p. Chr. Piese produse în Italia au fost în scurt timp copiate de atelierele provinciale, două posibile centre fiind *Ulpia Traiana Sarmizegetusa*<sup>9</sup> în Dacia, și *Durostorum*<sup>10</sup> în *Moesia Inferior*. Diferențele dintre piesele provinciale și cele de import („originale”) constau în calitatea produsului, dar mai ales în grafia ștampilei. Analizând grafia ștampilei pentru piesa din catalogul nostru, considerăm că aceasta poate proveni din centrul de producție de la *Durostorum*<sup>11</sup>, cel mai mare centru de producție al acestor opaițe atestat până în prezent.

#### **Lămpile romane târzii și bizantine timpurii (sec. IV-VI p. Chr.)**

Pentru opaițele târzii, odată cu impunerea atelierelor orientale, varietatea tipologică se restrânge prin standardizare, iar deosebirile dintre piesele de import occidentale/orientale se estompează. La Dunărea de Jos, atelierele atestate prin instalații sau mai ales tipare descoperite *in situ*, sunt destul de numeroase: *Tomis*, *Tropaeum Traiani*, *Halmyris* etc.<sup>12</sup>

Din această categorie fac parte ultimele cinci piese din colecția prezentată de noi (**nr. cat. 19-23**). Acestea se împart la rândul lor în două categorii tipologice, primele două (**nr. cat. 19-20**) fiind mai timpurii (sec III – V p. Chr.) și tipologic originare din Asia Mică (deși doar unul este import); ultimele trei (**nr. cat. 21-23**), mai târzii ca datare, fac parte din categoria opaițelor „dunărene” și sunt de producție locală.

Prima piesă din această categorie (**nr. cat. 19**) este un opaiț syro-palestinian, cu corpul alungit și ciocul lățit excesiv. Orificiul de alimentare al lămpilor de acest tip este în general supradimensionat, dar piesa de față are întreaga zonă a discului spartă,

<sup>6</sup> Iconomu 2013.

<sup>7</sup> Iconomu 1967, p. 85–87, nr. 346–367; Iconomu 2013; Rusu-Bolindeț 2011.

<sup>8</sup> Loeschcke 1919, p. 296; Bailey 1980, p. 96.

<sup>9</sup> Alicu 1994, p. 25.

<sup>10</sup> Mușețeanu 1992, p. 199–200, nr. 212–228, pl. 45–46.

<sup>11</sup> Pentru o discuție mai amplă și bibliografie, v. Topoleanu 2012, p. 74–76.

<sup>12</sup> Topoleanu 2000, p. 211–214, cu discuția și bibliografia aferentă.

pierzându-se astfel acest detaliu. Datarea contextelor arheologice în care au fost descoperite<sup>13</sup> plasează acest tip de opaițe în secolele III-V p. Chr.

Un alt tip originar din Asia Mică, cel al așa numitelor opaițe de Ephes, este prezent în colecția noastră cu o singură piesă (**nr. cat. 20**). Aceasta are ca element distinctiv decorul bordurii, cu perle mici și dese, dispuse în mai multe șiruri paralele cu nervura care delimitează discul. Analogii pentru acest tip de opaițe s-au descoperit în agora ateniană<sup>14</sup>, dar și la Ibida<sup>15</sup>, Halmyris<sup>16</sup> sau Capidava<sup>17</sup>. Având în vedere calitatea formală a piesei putem presupune că este o producție locală.

Al doilea grup, format din trei opaițe (**nr. cat. 21-23**) reprezintă cel mai răspândit tip identificat în spațiul provinciei Scythia pentru secolul al VI-lea p. Chr. Acestea sunt cunoscute în literatura de specialitate ca „opaițe cu discul cordiform”, „bizantine” sau „dunărene”<sup>18</sup>. Elementele distinctive ale tipului, în afara liniilor radiale și volutelor ce ornamează bordura și discul, sunt prezente pe apucătoare, care poate avea ornamente fitomorfe, zoo-antropomorfe sau cu caracter creștin. Putem afirma, fără a greși, că analogii pentru aceste lămpi pot fi găsite în toate siturile importante din Scythia Minor.

Lămpile ce constituie subiectul prezentului articol au în comun proveniența din donații ale unor persoane private, neavând niciuna locul de descoperire indicat. Această decontextualizare ne îngrădește în demersul nostru științific, în special în ceea ce privește importanța istorică a opaițelor analizate. Valoarea lotului este conferită mai degrabă de aspecte formale, asociate tipologiei pieselor și calităților estetice ale execuției, deopotrivă cu furnizarea de analogii largi, utile specialiștilor în lychnologie, care au temă de studiu zona Dunării de Jos în epoca romană.

## Catalog<sup>19</sup>

1. Opaiț Loeschke IV; nr. inv. 72641.

*Dimensiuni:* H = 3,25 cm; Lp = 10,65 cm; l = 9,10 cm; Dd = 6,70 cm; Db = 5,15 cm.

*Stare de conservare:* relativ bună, îi lipsește ansa și parte din cioc.

*Tehnică/material:* modelat într-un tipar de bună calitate cu finisare îngrijită; pasta este fină, de culoare cărămidie, dublată de un slip roșiatic.

*Descriere/decor:* bazinul este rotund; discul concav despărțit de bordură prin două incizii. Bordura îngustă este lisă; prezintă în zona ciocului două volute. Ansa era

---

<sup>13</sup> Hadad 1997, p. 154-156.

<sup>14</sup> Perlzweig 1961, p. 188, nr. 2736.

<sup>15</sup> Opaiț 1991, p. 264, nr. 6, Pl. 74/6, 265, nr. 2, Pl. 75/2.

<sup>16</sup> Topoleanu 2000, p. 199, nr. cat. 511, pl. LXIII/511.

<sup>17</sup> Opriș 2003, p. 173, nr. cat. 427, pl. LXIII/427.

<sup>18</sup> Topoleanu 2000, p. 182-189, cu bibliografia.

<sup>19</sup> Numerele din catalog coincid cu cele din planșe și figuri. Abrevierile folosite la catalog sunt: nr. inv. - număr inventar ; L - lungime ; l - lățime ; Lp - lungime păstrată ; D - diametru ; Dd - diametru disc ; Db - diametru bază ; H - înălțime ; Ht - înălțime totală ; Hp - înălțime păstrată. O parte dintre desenele prezentate au fost realizate cu ajutorul colegei Alina Streinu, căreia îi mulțumim și pe această cale.

inelară, aplicată în bandă, dar lipsește. Ciocul este cordiform, spart la extremitate. Discul este decorat prin ștampilare cu o reprezentare a lui Jupiter, devansat de vultur. Zeul are o îmbrăcăminte tipic greco-romană, coafură grecească și barbă. Vulturul este reprezentat cu aripile deschise, capul întors spre stânga și ține în gheare un fulger, reprezentat stilizat. Orificiul de alimentare se află plasat lateral (excentric) pe disc. Spre cioc se observă un orificiu pentru ventilație.

*Analogii:* Walters 1914, p. 113, 751; Loeschcke 1919, p. 387, nr. 329, 415, nr. 651, pl. IV/387, 681; Severeanu 1936, p. 69-70, nr. 69, fig. 69; Menzel 1954, p. 41, nr. 204, pl. 33/1; Băluță 1977, p. 218, pl. II/14; Băluță 1994, p.203, nr. 30 pl. III/2; Chrzanovski 2003, p. 75, nr. 52; Stawoska-Jundziłł 2008, p. 177, pl. III/22; (doar decorul).

*Datare:* sec. I p. Chr.

### 2. Opaț Loeschcke IV; nr. inv. 72636.

*Dimensiuni:* H = 2,55 cm; L = 8,30 cm; l = 5,60 cm; Dd = 3,90 cm; Db = 3,35 cm.

*Stare de conservare:* lipsesc ansa, o parte din disc și bază.

*Tehnică/material:* modelat în tipar, pasta fină, de culoare cărămizie, dublată de un slip roșiat.

*Descriere/decor:* are rezervor rotund, înalt cu ciocul în prelungire; discul cu orificiul de umplere distrus, spart, mărginit de o nervură (șnur stilizat) puternică în relief. Bordura este îngustă; ciocul puternic, rotunjit la capăt și laturile ușor concave. Orificiul de ardere este larg; baza plată, ușor ovală pe lungime și spartă în extremitate, delimitată de o linie circulară. O punte profilată cu laturile arcuite, dispusă între disc și orificiul de ardere care sugerează volutele. Între volute a fost realizată în relief o rozetă. Bordura este decorată cu o linie torsionată circulară, urmată de o nervură și un rând de creștături pe marginea exterioară, terminate spre volute cu două rânduri de granule.

*Analogii:* Loeschcke 1919, p. 387, nr. 329, 415, nr. 651, pl. IV/387, 681; Ivany 1935, p. 85, no. 705, Taf. XXV/4; Iconomu 1967, p. 55, nr. 156, fig. 82.

*Datare:* sec. I-II p. Chr.

### 3. Opaț Loeschcke IV; nr. inv. 51548.

*Dimensiuni:* H = 3,75 cm; L = 10,40 cm; l = 6,20 cm.

*Stare de conservare:* lipsește toarta.

*Tehnică/material:* modelat în tipar, pasta fină, de culoare cărămizie, dublată de un slip roșiat.

*Descriere/decor:* discul este ușor concav, conturat de trei caneluri, ornamentat cu două figuri în relief (amorași). Orificiul de alimentare este de mici dimensiuni, plasat excentric. Ciocul este rotunjit, flancat de volute; ansa este inelară, iar baza plată.

*Analogii:* Loeschcke 1919, p. 371, no. 125, Taf. IX/125; Ivany 1935, p. 70, no. 502, Taf. XV/1; Perlzweig 1961, p. 76, nr. 49, pl. 3/49; Chrzanovski, Zhuralev 1998, p. 61-64, N. 19-22.

*Datare:* sec. I-II p. Chr

**4. Opaț Loeschke IV; nr. inv. 51601.**

*Dimensiuni:* H = 5,05 cm; L = 9,60 cm; l = 6,50 cm; Dd = 4,30 cm; Db = 4,00 cm.

*Stare de conservare:* ciocul spart la extremitate; toarta lipită; depuneri de calcar.

*Tehnică/material:* modelat în tipar; pasta este fină, de culoare cărămizie, dublată de un slip roșiatic.

*Descriere decor:* bazinul este rotund, discul concav despărțit de bordură printr-o incizie circulară. Bordura este lisă și prezintă în zona ciocului două volute în relief. Ansa este inelară, aplicată în bandă; ciocul este cordiform, iar baza plată. Orificiul de alimentare se află plasat concentric pe disc. Discul este nedecorat. Ansa are un aspect torsionat datorită incizării pe ambele părți a unui rând de linii radiale.

*Analogii:* Loeschke 1919, p. 371, nr. 125, Taf. IX/125; Ivany 1935, p. 70, no. 502, Taf. XV/1; Perlzweig 1961, p. 82, nr 111, pl. 5/111; Chrzanovski, Zhuralev 1998, p. 64, N. 23.

*Datare:* sec. I-II p. Chr.

**5. Opaț Loeschke VIII; nr. inv. 72635.**

*Dimensiuni:* H = 2,8 cm; L = 10,00 cm; l = 8,60 cm; Dd = 5,35 cm; Db = 5,00 cm.

*Stare de conservare:* ciocul este spart; prezintă exfolieri ale slipului.

*Tehnică material:* modelat în tipar, finisare îngrijită; pasta este fină, de culoare cărămizie, dublată de un slip roșiatic.

*Descriere/decor:* are formă discoidală, fără ansă. Rezervorul este adâncit, iar discul concav. Orificiul de alimentare este poziționat în centrul discului și este foarte redus în dimensiuni. Bordura este despărțită de disc printr-un set de cercuri concentrice incizate. Niciunul dintre elementele opațului nu prezintă semne de decor.

*Analogii:* Ivany 1935, p. 88, no. 750, Taf. XXVIII/3; Perlzweig 1961, p. 83, 88, nr. 126, 176, pl. 5/111, 7/176; Hayes 1980, p. 54, pl. 26, nr. 243; Chrzanovski, Zhuralev 1998, p. 91, N. 41.

*Datare:* sf. sec. I - înc. sec. II p. Chr.

**6. Opaț Loeschke VIII; nr. inv. 49327**

*Dimensiuni:* Hp = 2,50 cm; Lp = 9,00 cm; l = 7,40 cm; Dd = 4,20 cm; Db = 4,37 cm.

*Stare de conservare:* lipsește toarta și un mic fragment din bază; depuneri calcaroase.

*Tehnică material:* modelat în tipar; pasta este fină, de culoare cărămizie, dublată de un slip în mare parte exfoliat.

*Descriere/decor:* bazinul este rotund, discul concav despărțit de bordură prin două incizii concentrice. Ansa este ruptă, dar se observă faptul că era în bandă. Ciocul este cordiform. Decorul este reprezentat de o scenă de luptă de gladiatori, cu două personaje: un *retarius* (?), în partea stângă, și un *secutor*, în dreapta. Orificiul de alimentare se află plasat excentric, între cei doi gladiatori. Bordura este decorată tot prin incizare, cu motive vegetale.

*Analogii:* Loeschke 1919, p. 371, Taf. IX/125 (pentru decor); Chrzanovski, Zhuralev 1998, p. 107-108, N. 59 (pentru formă).

*Datare:* sec. III p. Chr.

**7. Opaț Loeschke VIII; nr. inv. 51600.**

*Dimensiuni:* Hp = 4,74 cm; Lp = 10,25 cm; l = 7,50 cm; Dd = 5,00 cm; Db = 3,97 cm.

*Stare de conservare:* toarta și ciocul păstrate parțial; ușoare depuneri calcaroase.

*Tehnică/material:* tipar bivalv; pasta de lut fină, de culoare cărămizie, dublată de un slip roșiatic.

*Descriere/decor:* bazinul rotund, discul concav delimitat de bordură prin două incizii. Bordura este lisă; ansa este inelară, aplicată în bandă; ciocul este cordiform, spart la extremitate. Orificiul de alimentare se află plasat concentric pe disc. Baza plată delimitată de o incizie circulară. Discul este nedecorat; ciocul încadrat pe bordură de trei cercuri concentrice incizate.

*Analogii:* Ivany 1935, p. 88, no. 748, Taf. XXVIII/1; Sapelli 1979, p. 100, nr. 204-205, pl. XXI, nr. 204-205; Perlzweig 1961, p. 83, nr. 126, pl. 5/126; Hayes 1980, p. 54, pl. 26, nr. 243; Chrzanovski, Zhuralev 1998, p. 91, N. 41.

*Datare:* sec. I-II p. Chr.

**8. Opaț Loeschke VIII; nr. inv. 72630.**

*Dimensiuni:* H = 3,00 cm; Lp = 8,45 cm; l = 6,50 cm; Dd = 5,00 cm; Db = 3,15-3,20 cm.

*Stare de conservare:* toarta este lipsă; ușoare depuneri calcaroase.

*Tehnică/material:* tipar bivalv; pasta de lut fină, de culoare cărămizie; ardere secundară pe exteriorul lămpii.

*Descriere/decor:* discul este rotund, concav, delimitat de bordură prin două cercuri concentrice incizate. Orificiul de alimentare, de mici dimensiuni, este situat concentric pe disc. Bordura este îngustă și nedecorată. Ciocul este scurt, cordiform, cu un orificiu de ardere ce are urme de folosire. Rezervorul este rotund, iar baza dreaptă, profilată. Urme de ansă, probabil inelară, pe bordură. Discul este decorat cu motive geometrice în rețea.

*Analogii:* Ivany 1935, p. 87, no. 728, Taf. XXVII/1; Kuzmanov 1992, p. 27, tip XXI, var. 4, nr. 159; Chrzanovski, Zhuralev 1998, p. 99, N. 50.

*Datare:* sec. II p. Chr.

**9. Opaț Loeschke VIII; nr. inv. 15750.**

*Dimensiuni:* H = 4,40 cm; Lp = 7,70 cm; l = 6,25 cm.

*Stare de conservare:* ciocul lipsește, dar e restaurat.

*Tehnică/material:* modelat în tipar, pastă fină de culoare cărămizie.

*Descriere/decor:* are discul rotund, delimitat de bordură printr-o canelură. Orificiul de alimentare este dispus central, mărginit de o canelură. Toarta este lamelară, iar baza plată.

*Analogii:* Ivany 1935, p. 89, no. 756, Taf. XXVIII/8; Perlzweig 1961, p. 84, nr. 135, pl. 5/135; Matei *et alii* 2006, p. 91-92, nr. 139-140; Topoleanu 2010, p. 130-131, nr. 73.

*Datare:* sec. I-III p. Chr.

**10.** Opaț Loeschcke VIII; nr. inv. 26662.

*Dimensiuni:* H = 2,63 cm; L = 7,28 cm; l = 6,00 cm; Dd = 3,90 cm; Db = 3,05 cm.

*Stare de conservare:* lipsește toarta, o parte din disc și umăr; se observă depuneri calcaroase pe suprafața opațului.

*Tehnică/material:* modelat în tipar, finisat atent; pasta este fină, de culoare cărămizie.

*Descriere/decor:* corpul este rotunjit, discul circular și ușor concav este înconjurat de două linii circulare incizate. Bazinul este ușor ovoidal, iar bordura este îngustă. Orificiul de alimentare este dispus lateral. Toarta este inelară, ciocul cordiform, cu orificiul pentru fitil intrat parțial în bordură; baza este ușor concavă, marcată de două cercuri incizate. Discul este decorat cu un *kantharos* cu toartele în formă de „S” întors.

*Analogii:* Severeanu 1936, p. 63, nr. 57, fig. 52; Iconomu, Bordeianu 1981, 270, nr. 1, fig. 1/a-b; Paraschiv 1997, p. 329, nr. 33, pl. IV; Baumann 2009, p. 235-236, nr. 48-51, fig. 7; Rusu-Bolindeț 2010, p. 404-405, pl. VII/13; Topoleanu 2012, p. 114-116, nr. 54-56, pl. VIII/54-56; Iconomu 2013, p. 98, pl. II.

*Datare:* sec. II-III p. Chr.

**11.** Opaț Loeschcke VIII; nr. inv. 72631.

*Dimensiuni:* H = 2,90 cm; L = 7,68 cm; LA = 5,85 cm; Dd = 3,85 cm; Db = 3,50 cm.

*Stare de conservare:* toarta lipsește; pe suprafața piesei se observă depuneri masive de calcar. Are o perforație pe bază.

*Tehnică/material:* tipar bivalv, finisat atent; pastă de lut fină, de culoare cărămizie.

*Descriere/decor:* rezervorul este rotund, discul ușor concav, separat de bordură prin două incizii circulare. Orificiul de alimentare e mic, dispus lateral. Ciocul este mic, rotund, cu orificiul de ardere larg, intrat parțial în bordură; Toarta este inelară, baza rotundă, delimitată de două cercuri incizate. Ciocul profilat, are o formă derivată din motivul cordiform. Pe disc este reprezentat un cocoș în relief, orientat cu ciocul spre stânga, cu detaliile minuțios redată. Pe bază apare incizată marca producătorului, estompată, pe trei rânduri ΕΥΚΤΗΜΩΝ/ΕΠΟΙ/ΕΙ (*Εὐκτῆμων ἐποίηι*).

*Analogii:* Severeanu 1936, p. 65, nr. 63, fig. 58; Barnea et alii 1979, p. 184, N III 9.3, fig. 153-154; Iconomu, Bordeianu 1981, p. 270, nr. 2, fig. 2/a-b; Sanie 1981, p. 161, nr. 7; Paraschiv 1997, p. 326, 329, nr. 33, pl. IV; Baumann 2009, p. 235-236, nr. 48-51, fig. 7, tip VII; Rusu-Bolindeț 2010, p. 403-404, pl. 4, fig. 6-7, pl. 5, fig. 8-10; Topoleanu 2012, p. 114-116, nr. 54-56, pl. VIII/54-56; Iconomu 2013, p. 92-93, pl. II/1-4.

*Datare:* sec. II-III p. Chr.

**12.** Opaț Loeschcke VIII; nr. inv. 17728.

*Dimensiuni:* H = 4,50 cm; Lp = 6,35 cm; l = 6,40 cm; Dd = 4,20 cm; Db = 3,35 cm.

*Stare de conservare:* fragmentar, lipsă cioc și o parte din disc și rezervor.

*Tehnică/material:* tipar bivalv, finisat atent; pasta este fină, de culoare cărămizie.

*Descriere/decor:* corpul este rotund cu discul ușor concav, înconjurat de două cercuri incizate. Orificiul de umplere este dispus lateral, ansa este inelară, iar baza rotundă și ușor concavă este marcată de două cercuri incizate. Discul este decorat cu imaginea unui ciorchine de strugure.



*Analogii:* Severeanu 1936, p. 64, nr. 60, fig. 55; Bârlădeanu-Zavatin 1977, p. 131, M3/12; Dragomir 1984, p. 168, nr. 31, pl. VII/31; Băluță 1994, p. 207, nr. 63-64, pl. 5/5, 8; Topoleanu 2012, p. 122-123, nr. 64, pl. VIII/54-56; Iconomu 2013, p. 92-93, 99, pl. III/3.

*Datare:* sec. II-III p. Chr.

**13.** Opaț Loeschcke tipul VIII; nr. inv. 72632.

*Dimensiuni:* H = 2,60 cm; L = 6,80 cm; l = 5,40 cm; Dd = 3,40 cm; Db = 3,00 cm.

*Stare de conservare:* toarta lipsește, iar pe suprafața piesei se observă depuneri masive de calcar.

*Tehnică/material:* modelat în tipar, foarte uzat, finisat neglijent, pasta de lut fină, de culoare cărămie.

*Descriere/decor:* discul este circular și ușor concav, delimitat de bordură prin două cercuri concentrice incizate. Bordura este lată; ciocul scurt, cordiform flancat de două volute, cu un orificiu de ardere. Baza este dreaptă. Se păstrează urme de ansă, probabil de formă inelară. Pe disc se păstrează slab imprimată imaginea unui ciorchine de strugure.

*Analogii:* Bârlădeanu-Zavatin 1977, p. 131, M3/12; Dragomir 1984, p. 168, nr. 31, pl. VII/31; Băluță 1994, p. 207, nr. 63-64, pl. 5/5, 8; Topoleanu 2012, p. 122-123, nr. 64, pl. VIII/54-56; Iconomu 2013, p. 92-93, 99, pl. III/3.

*Datare:* sec. II-III p. Chr.

**14.** Opaț Loeschcke VIII; nr. inv. 115728.

*Dimensiuni:* H = 4,60 cm; L = 7,70 cm; l = 5,80 cm; Db = 2,75 cm.

*Stare de conservare:* pe suprafață se observă depuneri masive de calcar.

*Tehnică/material:* modelat în tipar, finisare neglijentă; pastă semifină, de culoare cărămie.

*Descriere/decor:* corpul este de formă rotunjită cu discul ușor concav, iar orificiul de umplere dispus înspre cioc. Toartă este inelară, ciocul este profilat și cordiform, cu orificiul de ardere larg, intrat parțial în bordură. Baza este circulară și dreaptă, ciocul profilat. Discul este decorat cu imaginea unui taur, redat din lateral cu capul întors spre stânga. Bordura este acoperită cu ornamente imposibil de identificat din cauza depunerilor masive de calcar. Se observă urme de ardere secundară în zona celor două orificii și pe cioc.

*Analogii:* Iconomu 1967, p. 18-20, 96, nr. 441-449, fig. 124; Mușețeanu 1992, p. 167, 184, tip V, var. a, nr. 37, pl. 34; Paraschiv 1997, p. 329, nr. 32, pl. 4; Matei *et alii* 2006, p. 85, nr. 21; Sanie 1981, p. 161, nr. 9; Oța 2009, p. 392-394, pl. 1, 2; Topoleanu 2012, p. 128, nr. 70;

*Datare:* sec. II-III p. Chr.

**15.** Opaț Loeschcke VIII; nr. inv. 72628.

*Dimensiuni:* H = 2,70 cm; L = 7,55 cm; l = 6,30 cm; Dd = 4,50 cm.

*Stare de conservare:* lipsește toarta și orificiul de alimentare. Pe suprafața piesei se observă depuneri calcaroase.

*Tehnică/material:* modelat în tipar, finisare neglijentă pe bordură; pasta este fină de culoare cărămizie.

*Descriere/decor:* corpul este rotund, discul ușor concav, înconjurat de două cercuri incizate. Ciocul scurt este cordiform, cu orificiul de ardere larg. Baza este rotundă și plată. Discul este decorat cu imaginea unui taur, privit din lateral, cu capul întors spre dreapta. Bordura este decorată cu alveole înscrise în triunghiuri. De-o parte și de alta a ciocului se observă câte o granulă. Urme puternice de ardere secundară pe aproape jumătate din suprafața opaițului.

*Analogii:* Iconomu 1967, p. 18-20, 96, nr. 441-449, fig. 124; Mușețeanu 1992, p. 167, 184, tip V, var. a, nr. 37, pl. 34; Paraschiv 1997, p. 329, nr. 32, pl. 4; Matei *et alii* 2006, p. 85, nr. 21; Sanie 1981, p. 161, nr. 9; Oța 2009, p. 392-394, pl. 1, 2; Topoleanu 2012, p. 128, nr. 70.

*Datare:* sec. II-III p. Chr.

**16.** Opaț Loeschcke X (*Firmalampen*); nr. inv. 115748.

*Dimensiuni:* H = 3,00 cm; Lp = 7,1 cm; l = 5,77 cm; Dd = 3,20 cm; Db = 3,05 cm.

*Stare de conservare:* lipsește extremitatea ciocului; pe suprafață se observă depuneri masive de calcar.

*Tehnică/material:* modelat în tipar, finisare neglijentă; pastă de lut fină, de culoare cărămizie, dublată de un slip roșiatic.

*Descriere/decor:* discul este nedecorat, nu prezintă toartă și este delimitat de umăr printr-o nervură proeminentă, care se îndreaptă spre cioc, îl înconjoară și formează un canal. Bordura este decorată cu trei butoni dispuși simetric. Orificiul de alimentare este perforat spre canal. Ciocul este alungit. Rezervorul este tronconic. Baza este dreaptă delimitată prin două incizii circulare concentrice în interiorul cărora se vede în relief marca (*I*)ANVARI, în ligatură NV. Prezintă urme puternice de ardere secundară, ca urmare a folosirii.

*Analogii:* IDR II, 124; Gostar 1961, p. 165, nr. 269; Scorpan 1978, p. 157-158, pl. II/7; Alicu 1994, p. 25-27, 73-74, fig. 17, nr. 70-71, 93, 102, 258, 261-262, 295, 383-384, 537, 770, 776, 1158-1167, 1246; Mușețeanu 1992, p. 199-200, nr. 212-228, pl. 45-46; Topoleanu 2010, p. 177, nr. 10-11, 182, pl. III/10-11; Topoleanu 2012, p. 74-76, 88-90, nr. 34-35; Bailey 1980, p. 285, Q 1176, pl. 53, fig. 106; Alram-Stern, p. 70, nr. 480, pl. 10.

*Datare:* sec. II p. Chr.

**17.** Opaț Loeschcke VIII; nr. inv. 97353.

*Dimensiuni:* H = 4,65 cm; L = 8,30 cm; l = 5,40 cm; Dd = 2,70 cm.

*Stare de conservare:* orificiul de alimentare este spart.

*Tehnică/material:* modelat în tipar; pasta este semifină, de culoare cărămizie, dublată de un slip roșiatic, care nu se mai păstrează aproape deloc.

*Descriere/decor:* bazinul este rotund iar discul concav, nedecorat; orificiul de alimentare se află plasat concentric pe disc. Prezintă în zona ciocului două volute. Ansa este inelară, aplicată în bandă. Ciocul este cordiform. Bordura este decorată cu linii arcuite, tocite datorită uzurii.

*Analogii:* Perlzweig 1961, p. 138, nr. 1224, 1233, 1242, pl. 25/1224, 1233, 1242; Bailey 1988, p. 404, Q 3264, pl. 118.

*Datare:* sec. III-IV p. Chr.

**18.** Opaț Loescheke VIII; nr. inv. 72634.

*Dimensiuni:* H = 4,10 cm; L = 9,23 cm; l = 6,00 cm; Dd = 3,65 cm; Db = 3,00 cm.

*Stare de conservare:* orificiul de alimentare este spart. Sunt prezente abraziuni pe marginea vasului.

*Tehnică/material:* modelat în tipar, pasta este semi-fină, de culoare cărămiziu închis, fără slip.

*Descriere/decor:* corpul este ușor alungit. Bazinul este adâncit, iar baza inelară. Discul este concav, de dimensiuni reduse; ciocul este semirotund - trapezoidal; orificiul de ardere este poziționat în extremitatea ciocului. Ansa este simplă, supraînălțată și subțire. Bordura lată este decorată cu motive vegetale (vița de vie), iar discul este decorat cu o rozetă cu mai multe petale. Are urme de ardere în urma folosirii.

*Analogii:* Perlzweig 1961, p. 145-146, nr. 1487, 1499, 1506, 1515, 1552, 1566, pl. 28; Iconomu 1967, tip XXIII, nr. 643-645, p. 123-124, fig. 42; Kuzmanov 1992, tip XXII, nr. 175, p. 29, 89;

*Datare:* sec. III-IV p. Chr.

**19.** Opaț syro-palestinian; nr. inv. 27785.

*Dimensiuni:* H = 2,35 cm; L = 8,70 cm; l = 5,50 cm; Dd = 2,60 cm; Db = 3,58 cm.

*Stare de conservare:* fragmentar, reconstituit din mai multe fragmente; discul este distrus în mare parte.

*Tehnică/material:* modelat în tipar; pasta este fină, de culoare cărămiziu-deschis.

*Descriere/decor:* discul este restrâns ca dimensiuni și delimitat de bordură printr-o nervură circulară. Bordura este bombată; rezervorul are baza plată, delimitat de bordură printr-o nervură circulară; iar orificiul de ardere redus în dimensiuni. Ciocul este masiv, decorat la bază cu o scoică. Pe bordură, sub o linie circulară în relief, se află reprezentată o ghirlandă: cercuri cu o granulă în centru și puncte în relief.

*Analogii:* Sappeli 1979, p. 173, no. 404, Tav. XLVI/404; Hadad 1997, p. 154-156, fig. 9-11, Type 8 (cu bibliografie și analogii).

*Datare:* sf. sec. III-V p. Chr.

**20.** Opaț de tip Ephesos (Topoleanu 2000, Tipul VII A); nr. inv. 97354.

*Dimensiuni:* H = 4,25 cm; Lp = 9,90 cm; l = 6,43 cm; Db = 3,85 cm.

*Stare de conservare:* extremitatea ciocului lipsește; depuneri calcaroase.

*Tehnică/material:* modelat în tipar, pasta este semi-fină, de culoare gălbuie, angoba se păstrează doar parțial.

*Descriere/decor:* corpul alungit; bazinul este adâncit, cu baza dreaptă decorată cu două cercuri concentrice incizate; bordura lată, decorată cu motive geometrice, cercuri și linii; discul concav, este redus în dimensiuni și lis; orificiul de ardere este poziționat în extremitatea ciocului care este alungit, ansa este simplă, supraînălțată și masivă. Are urme de ardere, în urma folosirii.

*Analogii:* Perlzweig 1961, p. 188, nr. 2736; Opaïț 1991, 264, nr. 6, Pl. 74/6, 265, nr. 2, Pl. 75/2; Topoleanu 2000, p. 199, nr. cat. 511, pl. LXIII/511; Opriș 2003, p. 173, nr. cat. 427, pl. LXIII/427

*Datare:* sec. IV-V p. Chr.

**21.** Opaïț *dunărean*; nr. inv. 26641.

*Dimensiuni:* H = 4,75 cm; L = 9,39 cm; l = 6,40 cm.

*Stare de conservare:* se păstrează intact.

*Tehnică/material:* modelat în tipar, pasta este semi-fină, de culoare orange-deschis; nu are slip.

*Descriere/decor:* corpul este piriform, cu rezervorul supraînălțat. Discul cordiform este marcat de o dublă nervură, cea din exterior cu volute la capete, iar a doua formând un canal pe cioc, cu laturile arcuite, înglobând și orificiul de ardere. Orificiul de alimentare, situat central, este rotund și larg. Bordura lată este înclinată și decorată cu linii radiale în relief. Toarta lamelară prezintă în lateral două urme alveolate.

*Analogii:* Severeanu 1936, p. 85, nr. 115, fig. 106; Suceveanu 1982, p. 117, nr. 10, pl. 16; Mușețeanu 1992, p. 177-178, 210-211, nr. 343-356, pl. 53-54; Topoleanu 2000, p. 182, nr. 463-472, pl. 57-58; Opriș 2003, p. 165, 168-172, nr. 395-424; Dyczek 2008, p. 74-76, pl. 28/6-7, 29/8, 11; Topoleanu 2012, 199-200, nr. 116.

*Datare:* sec. VI-VII p. Chr.

**22.** Opaïț *dunărean*; nr. inv. 26663.

*Dimensiuni:* H = 5,5 cm; L = 9,55 cm; l = 6,14 cm.

*Stare de conservare:* se păstrează aproape intact, cu excepția unor fragmente desprinse din zona orificiului de alimentare.

*Tehnică/material:* modelat în tipar, pasta este semi-fină, de culoare orange-deschis; nu are slip.

*Descriere/decor:* corpul este piriform, cu rezervorul supraînălțat. Discul cordiform este marcat de o dublă nervură, cea din exterior cu volute la capete, iar a doua formând un canal pe cioc, cu laturile arcuite, înglobând și orificiul de ardere. Orificiul de alimentare situat central este rotund și larg. Bordura lată este înclinată și decorată cu granule mici, în relief. Toarta este decorată cu nervuri în relief, un motiv vegetal reprezentând „copacul vieții”. Prezintă urme de folosire.

*Analogii:* Severeanu 1936, p. 85, nr. 115, fig. 106; Suceveanu 1982, p. 117, nr. 10, pl. 16; Mușețeanu 1992, p. 177-178, 210-211, nr. 343-356, pl. 53-54; Topoleanu 2000, p. 182, nr. 463-472, pl. 57-58; Opriș 2003, p. 165, 168-172, nr. 395-424; Dyczek 2008, p. 74-76, pl. 28/6-7, 29/8, 11; Topoleanu 2012, 199-200, nr. 117.

*Datare:* sec. VI-VII p. Chr.

**23.** Opaïț *dunărean*; nr. inv. 26642.

*Dimensiuni:* H = 5,65 cm; L = 10,90 cm; l = 6,25 cm.

*Stare de conservare:* se prezintă aproape intact, dar are orificiile rupte de la uzură.

*Tehnică/material:* modelat în tipar, pasta este semi-fină, de culoare orange-deschis; nu are slip.

*Descriere/decor:* corpul este piriform, cu rezervorul supraînălțat. Discul cordiform este decorat cu linii radiale în relief și marcat de o dublă nervură, cea din exterior cu volute la capete, iar a doua formând un canal pe cioc, cu laturile arcuite, înglobând și orificiul de ardere. Orificiul de alimentare, rotund, este situat central. Bordura lată este înclinată și acoperită cu două șiruri de granule în relief. Toarta de formă romboidală este decorată cu un motiv geometric alcătuit din linii oblice și cercuri. Prezintă urme de folosire.

*Analogii:* Severeanu 1936, p. 85, nr. 115, fig. 106; Suceveanu 1982, p. 117, nr. 10, pl. 16; Mușețeanu 1992, p. 177-178, 210-211, nr. 343-356, pl. 53-54; Topoleanu 2000, p. 182, nr. 463-472, pl. 57-58; Opriș 2003, p. 165, 168-172, nr. 395-424; Dyczek 2008, p. 74-76, pl. 28/6-7, 29/8, 11; Topoleanu 2012, 199-200, nr. 117.

*Datare:* sec. VI-VII p. Chr.

### Bibliografie

**Alicu 1994:** D. Alicu, *Opaițele romane. Die römischen Lampen. Ulpia Traiana Sarmizegetusa*, Bibliotheca Musei Napocensis 7, Muzeul Național de Istorie a Transilvaniei, Cluj-Napoca, 1994.

**Alram-Stern 1989:** Eva Alram-Stern, *Die römischen Lampen aus Carnuntum*, Der römische Limes in Österreich 35, Viena, 1989.

**Bailey 1980:** D.M. Bailey, *A Catalogue of the Lamps in the British Museum, Vol. II. Roman Lamps made in Italy*, Londra, 1980.

**Bailey 1988:** D. M. Bailey, *A Catalogue of the Lamps in the British Museum Vol. III. Roman Provincial Lamps*, Londra, 1988.

**Barnea et alii 1979:** I. Barnea, Al. Barnea, Ioana Bogdan Cătănicu, Monica Mărgineanu-Cârstoiu, G. Papuc, *Tropaeum Traiani I. Cetatea*, București, 1979.

**Baumann 2009:** V.H. Baumann, *Lucernele de la Noviodunum*, Peuce, S.N. 7, 2009, p. 217-310.

**Băluță 1977:** C. Băluță, *Lămpile romane din Muzeul Județean Hunedoara – Deva*, Sargetia 13, 1977, p. 209-228.

**Băluță 1994:** C. Băluță, *Lămpile antice din colecția Severeanu. Muzeul de Istorie și Artă al Municipiului București*, Apulum, 31, 1994, p. 199-226.

**Bârlădeanu-Zavatin 1977:** Elena Bârlădeanu-Zavatin, *În legătură cu o necropolă de epocă romană timpurie la Callatis*, Pontica, 10, 1977, p. 127-152.

**Benea 1990:** Doina Benea, *Lampes romaines de Tibiscum*, Dacia, N.S. 34, p. 140-168.

**Chirilă et alii 1972:** E. Chirilă, N. Gudea, V. Lucăcel, C. Pop, *Das Römerlager von Buciumi. Beiträge zur Untersuchung des Limes der Dacia Porolissensis*, Cluj-Napoca, 1972.

**Chrzanovski 2003:** Laurent Chrzanovski (commissaire scientifique), în *Lumière! L'éclairage dans l'antiquité*, Une exposition du Musée romain de Nyon, Suisse, 15 mai 2003 – 30 avril 2004, Milano, 2003.

**Chrzanovski, Zhuralev 1998:** L. Chrzanovski, D. Zhuravlev, *Lamps from Chersonesos in the State Historical Museum – Moscow*, Roma, 1998.

- Dragomir 1984:** I.T. Dragomir, *Vestigii milenare inedite din patrimoniul Muzeului Județean de Istorie Galați*, Peuce 9, p. 157-185, 565-584.
- Dyczek 2008:** P. Dyczek, *Lamps of the 3<sup>rd</sup>-6<sup>th</sup> century AD from the civil architecture in Sector IV at Novae*, în Cristian-Aurel Roman, Nicolae Gudea (eds.), *Lychnological Acts, 2. Trade and local production of lamps from the prehistory until the Middle Age* (Acts of 2<sup>nd</sup> International Congress on Ancient and Middle Age Lighting Devices, Zalău / Cluj-Napoca, 2006), Cluj-Napoca, 2008, p. 73-78.
- Gostar 1961:** N. Gostar, *Inscripțiile de pe lucernele din Dacia romană*, ArhMold, 1, 1961, p. 149-210.
- Hadad 1997:** S. Hadad, *Oil Lamps from the Third to the Eighth Century C.E. at Scythopolis - Bet Shean*, *Dumbarton Oaks Papers*, Vol. 51, 1997, p. 147-188.
- Hayes 1980:** J. W. Hayes, *Ancient lamps in the Royal Ontario Museum, 1. Greek and Roman clay lamps. A catalogue*, Royal Ontario Museum, Toronto, 1980.
- Iconomu 1967:** C. Iconomu, *Opaițe greco-romane*, Muzeul Regional de Arheologie Dobrogea, Constanța, 1967.
- Iconomu 2013:** C. Iconomu, *Euctemon – un producător de lucerne la Tomis*, ArhMold, XXXVI, 2013, p. 89–104.
- Iconomu, Bordeianu 1981:** C. Iconomu, C. Bordeianu, *O nouă descoperire de lucerne la Constanța*, *Pontica*, 14, 1981, p. 269-276.
- Iványi 1935:** Dora Iványi, *Die pannonischen Lampen. Eine typologisch-cronologische Übersicht*, *DissPann 2*, Budapest, 1935.
- Kuzmanov 1992:** Kuzmanov, G., *Antike Lampen. Sammlung des Nationalen Archäologischen Museums*, Sofia.
- Loeschcke 1919:** S. Loeschcke, *Lampen aus Vindonissa. Ein Beitrag zur Geschichte von Vindonissa und des antiken Beleuchtungswesens*, Zürich, 1919.
- Matei et alii 2006:** Al. V. Matei, H. Pop, Elena Muscă, E. Pripon, I. Bejiniariu, Sanda Băcuet-Crișan: *Instrumente de iluminat din Nord-Vestul României*, Muzeul Județean de Istorie și Artă Zalău - Catalog expoziție, Zalău, 2006.
- Menzel 1954:** H. Menzel, *Antike Lampen im Romisch-Germanischen Zentralmuseum zu Mainz*, Mainz, 1954.
- Mușețeanu 1992:** C. Mușețeanu, *Ceramica romană de la Durostorum (teză de doctorat)*, București, 1994.
- Opaiț 1991:** A. Opaiț, *Ceramica, Opaițele*, în A. Opaiț, M. Zahariade, Gh. Poenaru-Bordea, Cristina Opaiț, *Fortificația și așezarea romană târzie de la Babadag: Topraichioi*, Peuce, 10, 1991, 211-260, 263-269 (vol. I), pl. 11-50, 58-65, 74-77 (vol. II).
- Opriș 2003:** I. C. Opriș, *Ceramica romană târzie și paleo-bizantină de la Capidava în contextul descoperirilor de la Dunărea de Jos (sec. IV-VI p. Chr.)*, București, 2003.
- Oța 2009:** L. Oța, *Un posibil producător de opaițe din Moesia Inferior*, *Apulum*, 46, 2009, p. 385-396.
- Paraschiv 1997:** D. Paraschiv, *Descoperiri arheologice de epocă romană la Măcin*, *Pontica* 30, p. 317-330.
- Perlzweig 1961:** Judith Perlzweig, *Lamps of the Roman period. First to seventh century after Christ*, Princetown, 1961.

**Rusu-Bolindeț 2010:** Viorica Rusu-Bolindeț, *Lamps from the Early Roman Times at Histria. An introduction on the activity of the lamps producing workshops in Roman Dobrogea*, *Antiquitas Istro-pontica. Mélanges d'archéologie et d'histoire ancienne offert à Alexandru Suceveanu*, Cluj-Napoca, 2010, p. 401-419.

**Rusu-Bolindeț 2011:** Viorica Rusu-Bolindeț, *Lămpi de perioadă romană timpurie de la Histria. Aspecte legate de activitatea atelierelor care produc lămpi din Dobrogea romană*, în *Pontica*, XLIV, 2011, p. 269–292.

**Sanie 1981:** S. Sanie, *Civilizația romană la est de Carpați și romanitatea pe teritoriul Moldovei (sec. II î.Hr. – III d.Hr.)*, Iași, 1981.

**Sapelli 1979:** Marina Sapelli, *Lucerne fittili delle Civiche Raccolte Archeologiche*, *NotMilano*, Suppl. II, Milano, 1979.

**Scorpan 1978:** C. Scorpan, *Descoperiri arheologice la Sacidava*, *Pontica*, 11, 1978, p. 155-180.

**Severeanu 1936:** G. Severeanu, *Lampes en terre-cuite appartenent aux collections du Musée Municipal de Bucarest et du Dr. Severeano*, Bucureștii. *Revista Muzeului și a Pinacotecii Municipiului București*, an II, 1-2, 1936, p. 40-87.

**Stawoska-Jundziłł 2008:** Bożena Stawoska-Jundziłł, *Terracotta oil lamps (from the excavation of the Adam Mickiewicz University. International Interdisciplinary Archaeological Expedition at Novae: Moesia Inferior. Seasons 1960 – 1997)*, A. B. Biernacki (ed.), *Novae. Studies and Materials III*, Poznań-Sevastopol, p. 95: 207

**Suceveanu 1982:** Al. Suceveanu, *Histria VI. Les thermes romains*, București, 1982.

**Topoleanu 2000:** F. Topoleanu, *Ceramica romană și romano-bizantină de la Halmyris (sec. I–VII d.Chr.)*, Tulcea, 2000.

**Topoleanu 2010:** F. Topoleanu, *Opaițele de tip „Firmalampen” din colecțiile Muzeului Județean de Istorie și Arheologie Prahova*, *ArhMold*, 33, 2010, p. 151-188.

**Topoleanu 2012:** F. Topoleanu, *Lămpile antice din colecțiile Muzeului Județean de Istorie și Arheologie Prahova*, Ploiești, 2012.

**Walters 1914:** H. B. Walters, *Catalogue of the Greek and Roman Lamps in the British Museum*, London, 1914.



1



2



3



4



5



6



7



8



9



Planșa I.





16



0 3 cm

Plansa II.



19



20



21



22



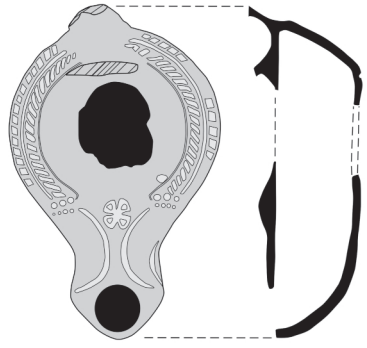
23



Planşa III.



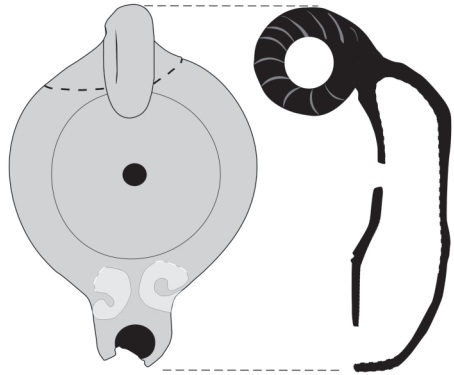
1



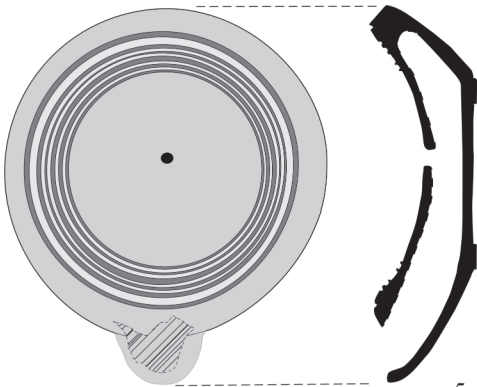
2



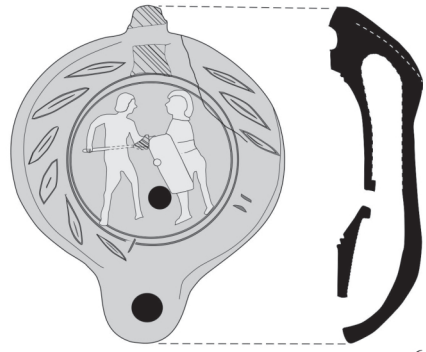
3



4



5



6



Figura I.

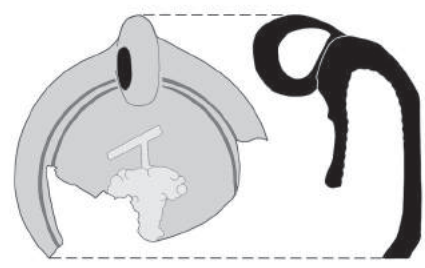
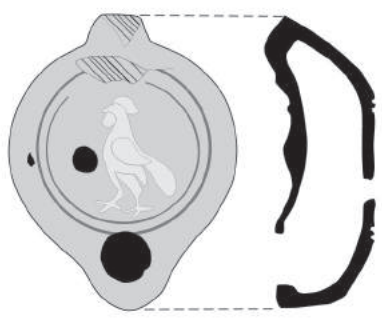
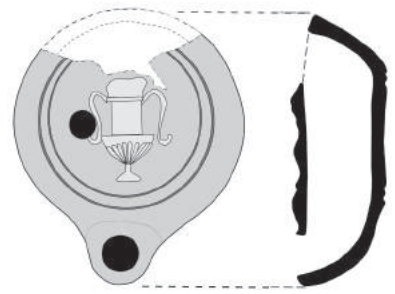
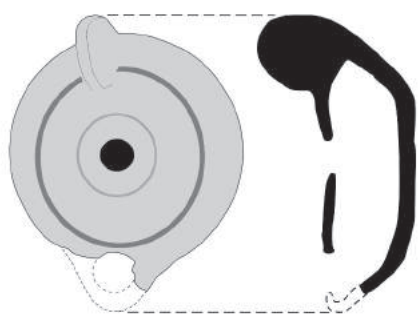
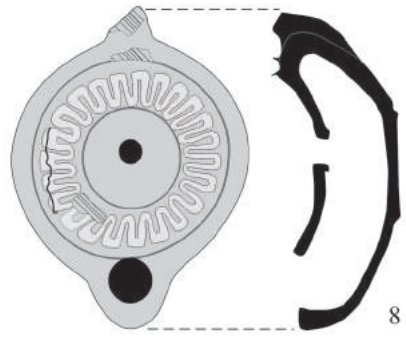
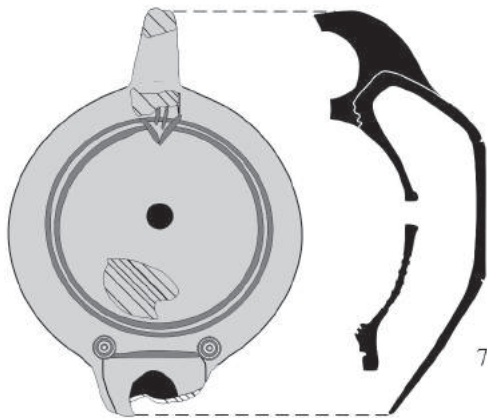
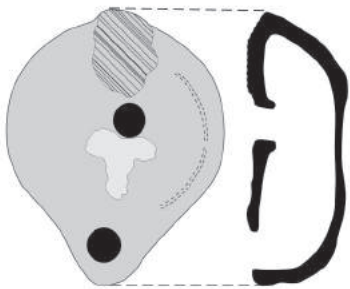
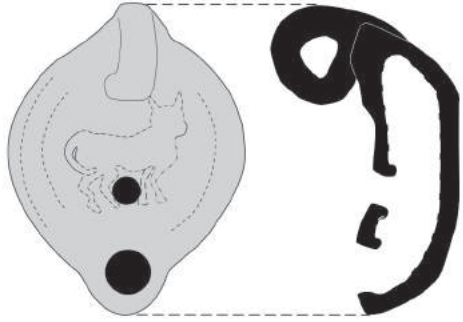


Figura II.



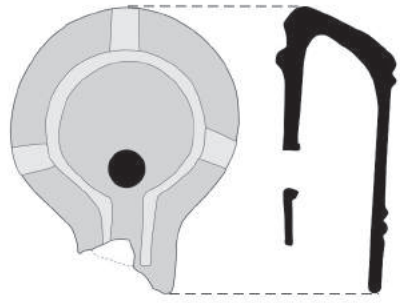
13



14



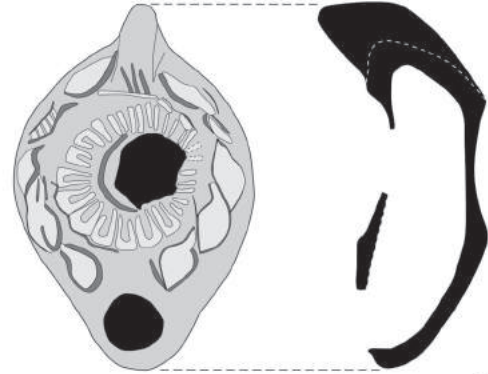
15



16



17



18



Figura III.

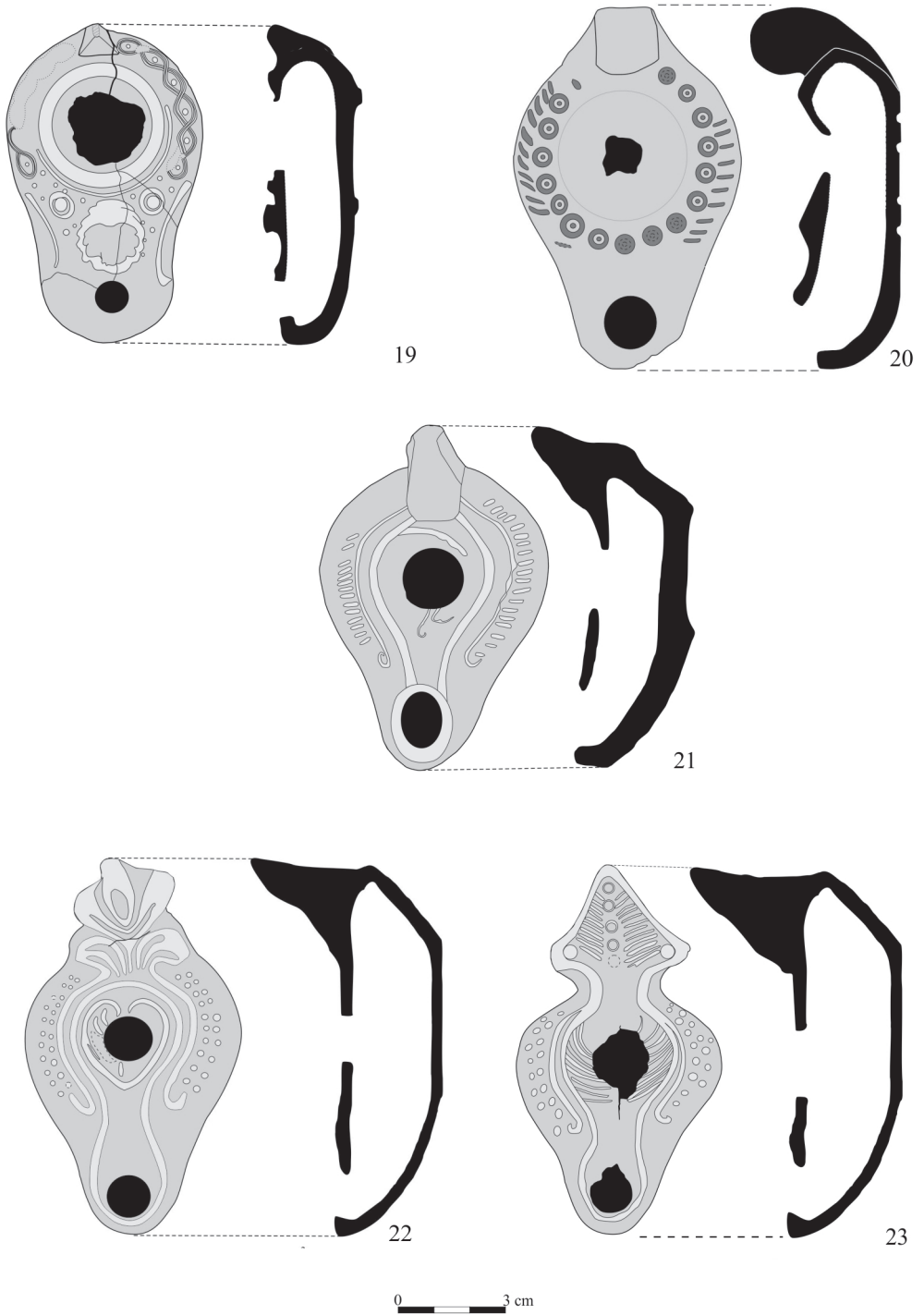


Figura IV.